

AANWEZIGHEID EN GEBRUIK VAN AUTOGORDELS 1988

Tien jaar IMA-methode naar het gebruik van autogordels.

Verslag van waarnemingen gedaan bij bestuurders en vóórpassagiers van personenauto's op wegen binnen en buiten de bebouwde kom.

R-89-11

G.A. Varkevisser & J.G. Arnoldus

Leidschendam, 1989

Stichting Wetenschappelijk Onderzoek Verkeersveiligheid SWOV

INHOUD

Inleiding

1. Methode van onderzoek

2. Uitvoering van het onderzoek

2.1. Algemeen

2.2. Meetperiode

2.3. Meetplaatsen

2.4. Meettijdstippen

2.5. Meetprogramma

3. De enquêtes

3.1. Uitvoering

3.2. Enquêtevragen

3.3. Verwerking

4. Resultaten

4.1. Algemeen

4.2. Autogordelgebruik van bestuurders van personenauto's op wegen buiten en binnen de bebouwde kom in de jaren 1979 t/m 1988

4.3. Autogordelgebruik van bestuurders van personenauto's naar type weg en meetplaats buiten en binnen de bebouwde kom in de jaren 1979 t/m 1988

4.4. Autogordelgebruik van bestuurders van personenauto's naar rayon en meetplaats buiten en binnen de bebouwde kom in de jaren 1979 t/m 1988

4.5. Autogordelgebruik van bestuurders van personenauto's naar type autogordel op wegen buiten en binnen de bebouwde kom in de jaren 1979 t/m 1983

4.6. Autogordelgebruik van bestuurders van personenauto's naar bouwjaar auto op wegen buiten en binnen de bebouwde kom in de jaren 1979 t/m 1988

4.7. Autogordelgebruik van vóórpassagiers van personenauto's op wegen buiten en binnen de bebouwde kom in de jaren 1979 t/m 1988

4.8. Autogordelgebruik van bestuurders van personenauto's naar al-dan-niet aanwezige passagier(s) op wegen buiten en binnen bebouwde kom in de jaren 1979 t/m 1988

- 4.9. Autogordelgebruik van bestuurders van personenauto's naar geslacht en leeftijd buiten en binnen de bebouwde kom in 1984 t/m 1988
- 4.10. Autogordelgebruik van voorinzittenden van personenauto's op wegen buiten en binnen de bebouwde kom in de jaren 1979 t/m 1988
- 4.11. Samenvatting en conclusies van de resultaten

5. Aanbevelingen

Afbeeldingen 1 t/m 6

Tabellen 1 t/m 9

Bijlagen 1 t/m 5

INLEIDING

Sinds 1969 heeft de SWOV jaarlijks enquêtes gehouden naar de aanwezigheid en het gebruik van autogordels (zie voor uitgebreide rapportages hierover Bijlage 1: SWOV-literatuur over autogordels). In 1988 is dus voor de twintigste maal het SWOV-autogordelonderzoek gehouden, waarbij in de laatste tien jaar gebruik is gemaakt van de IMA-methode.

Als vervolg op de SWOV-rapporten "Aanwezigheid en gebruik van autogordels 1979 t/m 1983" (R-84-13, Arnoldus & Varkevisser, 1984), en "Aanwezigheid en gebruik van autogordels 1984, 1985, 1986 en 1987 (R-85-25, R-86-5, R-87-21 en R-88-8, Arnoldus & Scholtens, 1985, 1986, 1987 en 1988) wordt in dit rapport verslag gedaan van de resultaten over het jaar 1988. Voor een goede vergelijkbaarheid zijn ook de resultaten over de afgelopen tien jaar opgenomen.

1. METHODE VAN ONDERZOEK

De meetmethode is uitvoerig beschreven in het SWOV-rapport "Meetmethoden autogordelgebruik" (Arnoldus e.a., 1981).

Samengevat behelst deze zogenaamde "inkijkmethode" het volgende: Bij een stilstaande auto en een open portierraam steekt de enquêteur het hoofd (bijna) in de auto en kijkt of de inzittenden autogordels dragen. Tevens vraagt hij naar het type gordel, zodat de ondervraagde extra geattendeerd wordt. Met deze methode worden belemmerende elementen op het waarnemen zoals: korte waarneembaarheid (bij rijdend verkeer), spiegeling door of beslaan van de ruiten, te weinig licht of ongelukkige lichtval, bedekking van de gordel door kleding, weggenomen. Gezien de meestal korte stoptijd (= waarnemingstijd) bij deze methode moet de vragenlijst zeer kort zijn en beperkt blijven tot strikt noodzakelijke vragen. Een deel van de gegevens wordt dus door observatie verkregen, terwijl het type gordel gevraagd wordt. Dit laatste als een soort "binnenkomer". Verder levert het nog het voordeel op dat er zorgvuldiger en van zeer nabij het gordelgebruik geobserveerd kan worden (zeer hoge betrouwbaarheid). De waarnemingen zijn gehouden bij door verkeerslichten geregelde kruispunten en afritten van autosnelwegen en beperkt zich tot de vóórinzittenden.

2. UITVOERING VAN HET ONDERZOEK

2.1. Algemeen

Voor wat betreft de uitvoering van het onderzoek, de steekproeftrekking van de meetplaatsen en de representativiteit verwijzen we naar het genoemde rapport "Aanwezigheid en gebruik van autogordels 1979 t/m 1983" (SWOV R-84-13). Hier beperken we ons tot de algemene informatie en uitkomsten, die zijn aangevuld met relevante cijfers voor 1988.

2.2. Meetperiode

De enquête is (zoals ook in de vorige jaren) gehouden in oktober op een (aansluitende) donderdag, vrijdag, zaterdag en zondag en wel: van 6 t/m 9 oktober 1988.

2.3. Meettijdstippen

Werkdagen

07.00 - 09.00 uur

09.30 - 11.30 uur

13.00 - 15.00 uur

16.00 - 18.00 uur

Weekeinddagen

09.30 - 11.30 uur

13.00 - 15.00 uur

16.00 - 18.00 uur

Totaal: 8 uur

Totaal: 6 uur

Voor de argumentatie voor deze tijdstippen wordt ook verwezen naar SWOV R-84-13.

2.4. Meetplaatsen

Alle meetplaatsen werden van te voren bezocht om te beoordelen of ze nog aan de destijds gestelde eisen voldeden.

Meetplaats Rijswijk (nr. 62) bleek in verband met reconstructiewerkzaamheden en een gewijzigd verkeersaanbod niet meer geschikt. Gekozen is voor een andere enquêteplaats op dezelfde weg. Het verkeersaanbod en de verkeerssamenstelling was niet helemaal vergelijkbaar met voorgaande jaren (invloed autosnelwegverkeer van de N 4). Het lijkt zinvol voor deze meetplaats een alternatief te zoeken bij vervolgenquêtes.

In verband met reconstructiewerkzaamheden op de meetplaats Goor werd als alternatief een meetplaats in Warnsveld gekozen, zodanig dat het verkeersaanbod en de verkeerssamenstelling vergelijkbaar was met vorige metingen.

Verder was voor alle andere meetplaatsen ook een reservemeetplaats voorhanden, om eventueel ingezet te kunnen worden als een meetplaats, om wat voor reden dan ook, mocht uitvallen. Voor de goede orde werden zoals gebruikelijk de politiekorpsen in de desbetreffende gemeenten ingelicht.

2.5. Meetprogramma (zie ook Bijlage 2: Overzicht meetplaatsen autogordelenquête 1988)

<u>Rayon</u>	<u>Dag</u>	<u>Plaats</u>	<u>Wegtype</u>	<u>Meetplaats</u>
Noord	do	Sneek	ASW	11
	vrij	Emmen	GV	16
	za	De Kooy	N-ASW	12
	zo	Groningen	LV	17
Oost	do	Arnhem	LV	27
	vrij	Warnsveld	N-ASW	22
	za	Apeldoorn	GV	26
	zo	Arnhem (A 52)	ASW	21
Zuid-West	do	Goes	N-ASW	32
	vrij	Breda	LV	37
	za	A 16	ASW	31
	zo	Middelburg	GV	36
Zuid-Oost	do	Sittard	GV	46
	vrij	A 58	ASW	41
	za	Eindhoven	LV	47
	zo	Venray-Helmond	N-ASW	42
Midden-West A	do	Amsterdam	LV	57
	vrij	Bussum	N-ASW	52
	za	Hoofddorp	ASW	51
	zo	Haarlem	GV	56
Midden-West B	do	Zeist	ASW	61
	vrij	Rotterdam	GV	66
	za	's-Gravenhage	LV	67
	zo	Rijswijk	N-ASW	62

Bij het nummer van de meetplaats geeft het eerste cijfer het gebied (= enquêteur) aan en het tweede cijfer de ligging en het type weg:

- 1 = enquêteplaats buiten de bebouwde kom, autosnelweg (ASW);
- 2 = enquêteplaats buiten de bebouwde kom, niet-autosnelweg (N-ASW);
- 6 = enquêteplaats binnen de bebouwde kom, gemengd verkeer (GV);
- 7 = enquêteplaats binnen de bebouwde kom, lokaal verkeer (LV).

3. DE ENQUÊTES

3.1. Uitvoering

De enquêtes werden wederom uitgevoerd door enquêtebureau "Frijling Interviews" te 's-Gravenhage. De dag voorafgaande aan de meetperiode werd ten behoeve van de enquêteurs een instructiedag gehouden. Tevens werd een schriftelijk instructie (zie Bijlage 3) uitgereikt.

Als gevolg van de zeer slechte weersomstandigheden (veel regen en wind) tijdens de enquêtedagen was er beduidend meer uitval dan voorgaande jaren. Door medewerkers van bureau Frijling werden regelmatig controleritten uitgevoerd om, indien noodzakelijk, te kunnen bijsturen. Gedurende de meetperiode werd door zes enquêteurs geënuquêteerd, die per man per dag een meetplaats bemanden.

3.2. Enquêtevragen

Bij de enquête is gebruik gemaakt van een enquêteformulier dat tevens gebruikt kon worden als ponsconcept (zie Bijlage 4).

Onderscheid tussen de verschillende typen autogordels is sinds 1984 niet meer gemaakt. Zoals te zien is in Tabel 4.1 was het te verwachten dat in oktober 1984 het aandeel driepuntsgordels ca. 95% zou bedragen. Daarom is besloten met ingang van die datum alleen het al-dan-niet gebruik van een autogordel te noteren.

Naast het bepalen van het gebruik van autogordels op de voorzitplaatsen, zijn enkele algemene gegevens genoteerd zoals datum, plaats, tijd, weersgesteldheid, geslacht, leeftijd en kenteken (dit laatste in verband met het bepalen van het bouwjaar van de auto). Tot slot werd een informatiekaartje uitgereikt (Bijlage 5).

3.3. Verwerking

De formulieren werden, alvorens verponst te worden, gecontroleerd op eventuele fouten. Formulieren met fouten, zoals niet-ingevulde kolommen werden voor zover mogelijk tijdens de controleritten of na de enquête gecorrigeerd. Na op tape gezet te zijn werden de gegevens bij de SWOV verwerkt en geanalyseerd.

4. RESULTATEN

4.1. Algemeen

Voor algemene informatie over de steekproef en marges wordt verwezen naar rapport "Aanwezigheid en gebruik van autogordels 1979 t/m 1983" (SWOV R-84-13, par. 5.1).

De steekproefgrootte is zo gekozen dat in het algemeen een verschil in draagpercentage van enkele procenten statistisch significant is. Omdat onbekend is welk deel van de totale verkeersprestatie zich afspeelt binnen, resp. buiten de bebouwde kom, is bewust afgezien van het geven van een voor heel Nederland geldend draagpercentage.

Voor wat betreft de resultaten behaald in 1988 gelden de volgende algemene opmerkingen:

- Het aantal enquêtes dat werd gehaald ligt iets lager dan het aantal in 1987.
- Gedurende de meetperiode werd overwegend onder slechte weersomstandigheden gemeten.
- De metingen vielen midden in de autogordelcampagne van de provincie Noord-Brabant.
- In de provincie Utrecht is in de maand april een uitgebreide autogordelcampagne gehouden.
- In Gelderland werd van september tot en met november via pers en regionale omroep uitvoerig aandacht besteed aan het dragen van de autogordel.
- Tevens werd door het Ministerie van Defensie bij alle militaire objecten voorlichting gegeven gedurende de hele maand oktober en een verhoogd toezicht gehouden in de maand november.

Zoals reeds eerder is vermeld werd de meetplaats Goor vervangen door de reservemeetplaats Warnsveld. Deze meetplaats ligt in Gelderland en is derhalve niet helemaal vergelijkbaar met de oude meetplaats Goor. Door reconstructiewerkzaamheden kon de reeds in 1987 gebruikte reservemeetplaats Rijswijk ook nu niet gebruikt worden. Gekozen werd voor een nieuwe meetplaats, waar echter door het openstellen van de N 4 veel meer autosnelwegverkeer bleek te passeren dan in voorgaande jaren. In 1989 zal het meetpunt Rijswijk worden vervangen door een beter vergelijkbaar alternatief.

Alle meetplaatsen in bovengenoemde campagnegebieden en Rijswijk zijn in de tabellen met een sterretje(*) aangegeven.

4.2. Autogordelgebruik van bestuurders van personenauto's op wegen buiten en binnen de bebouwde kom in de jaren 1979 t/m 1988

In de Tabellen 1.1 en 1.2 zijn respectievelijk de verdeling van geënquêteerde bestuurders en van het geconstateerde gordelgebruik naar buiten en binnen de bebouwde kom aangegeven voor de jaren 1979 t/m 1988.

Afbeelding 1 geeft de aantallen en percentages van het autogordelgebruik buiten en binnen de bebouwde kom in de jaren 1975 t/m 1979 (pomp-enquête) en 1979 t/m 1988 (inkijkmethode).

Bij de pomp-enquête zijn zowel voor binnen als voor buiten de bebouwde kom twee cijfers gegeven, het gordelgebruik van alle geënquêteerde bestuurders en dat alleen van bestuurders in wiens voertuigen een gordel aanwezig was. Dit onderscheid was destijds noodzakelijk vanwege het aanvankelijk grote aandeel auto's van voor 1-1-1971, toen de aanwezigheid van gordels verplicht werd gesteld. Aangezien de aanwezigheid van gordels na 1979 nagenoeg 100% is, is bij de inkijkmethode dit onderscheid niet meer gemaakt.

Het meest opvallende is het constante grote verschil in gordelgebruik tussen binnen en buiten de bebouwde kom van circa 15 percentagepunten. Nadat in 1980, zowel buiten als binnen de bebouwde kom, een iets hoger draagpercentage was te constateren ten opzichte van 1979, bleek in 1983 het gordelgebruik geringer dan in 1980.

De dalende trend in het gordel dragen bij de enquêtes sinds 1980 heeft zich vanaf oktober 1984 niet voortgezet. Op wegen buiten de bebouwde kom herstelde het draagpercentage zich van 65% in 1983 tot 67% in 1984. In 1986 bedroeg dit ook 67%. Het herstel lijkt zich door te zetten in 1988 (77%). Het herstel van het gordelgebruik binnen de bebouwde kom was nog iets duidelijker, nl. van 46% in 1983 naar 50% in 1984 en 49% in 1986 en 63% in 1988.

Zowel buiten als binnen de bebouwde kom is het draagpercentage boven het niveau van 1980 uitgestegen. De gordeldraagcijfers van 1988 zijn enigszins geflatteerd door de hoge draagcijfers van de meetplaatsen in de campagnegebieden.

4.3. Autogordelgebruik van bestuurders van personenauto's naar type weg en meetplaats buiten en binnen de bebouwde kom in de jaren 1979 t/m 1988

In par. 2.5 is aangegeven op welke meetplaatsen buiten en binnen de bebouwde kom werd gemeten.

In de Tabellen 2.1 en 2.2 zijn respectievelijk de aantallen geënquêteerde bestuurders en het gordelgebruik buiten de bebouwde kom onderscheiden naar autosnelwegen en niet-autosnelwegen, binnen de bebouwde kom naar gemengd verkeer en lokaal verkeer. Afbeelding 2 brengt het autogordelgebruik op de vier wegtypen tussen 1979 t/m 1988 in beeld.

Opvallend is het in de gehele periode 1979 t/m 1988 waar te nemen getrappt lager gordelgebruik bij de vier wegtypen: op autosnelwegen ruim 80%, op niet-autosnelwegen ongeveer 70%, op wegen met gemengd verkeer ruim 65% en op wegen met lokaal verkeer ongeveer 60%. In 1987 valt na zo'n zes jaar vrij stabiel gordelgebruik een toename te constateren op alle wegtypen.

Om een beeld te geven van de situatie in 1988 is in Tabel A en Afbeelding A een samenvatting opgenomen van de draagcijfers naar wegtype van alle meetplaatsen samen (blz. 13 en 14). Tabel B en Afbeelding B geven de draagcijfers buiten Rijswijk en de meetplaatsen in de campagnegebieden. Tabel C en Afbeelding C geven de draagcijfers in 1988 van de meetplaatsen in de campagnegebieden. Rijswijk werd ook hier buiten beschouwing gelaten. De draagcijfers in 1988 op alle meetplaatsen samen vertonen volgens Tabel A bij alle wegtypen een sterke toename vergeleken met 1987.

Uit Tabel B blijkt dat als meetplaatsen in de campagnegebieden buiten beschouwing worden gelaten, de toename op alle wegtypen veel minder sterk te zijn en op niet-autosnelwegen en wegen met lokaal verkeer zelfs met enige percentagepunten af te nemen.

Tabel C geeft de ontwikkeling van de gordeldraagcijfers van de meetplaatsen in de provincies Gelderland en Noord-Brabant waar campagnes werden gevoerd om het dragen van de autogordel te stimuleren. Vergeleken met 1987 is in die gebieden het draagcijfer in 1988 op autosnelwegen toegenomen met 13 percentagepunten, op niet-autosnelwegen met 12 percentagepunten en op wegen met lokaal verkeer met 15 percentagepunten.

Gelet op de uitkomsten van Tabel B is het gordelgebruik op wegen buiten en binnen de bebouwde kom nagenoeg gelijk gebleven. In gebieden waar campagnes zijn gehouden is het gordelgebruik aanzienlijk toegenomen.

Gordelgebruik van bestuurders van personenauto's naar type weg op alle meetplaatsen (A), buiten de campagnegebieden (B) en binnen de campagnegebieden (C).

TABEL A. ALLE MEETPLAATSEN

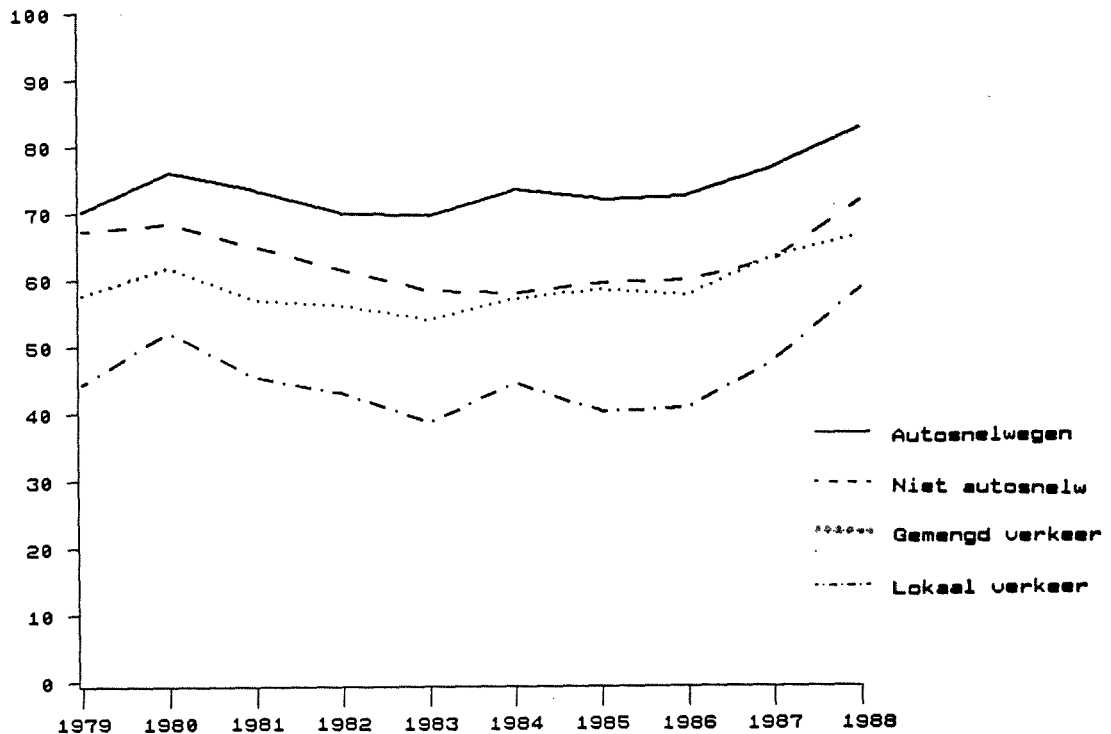
	PERCENTAGE GORDELGEBRUIK:									
	1979	1980	1981	1982	1983	1984	1985	1986	1987	1988
	%	%	%	%	%	%	%	%	%	%
Autosnelwegen	70	76	73	70	69	73	72	73	77	83
Niet autosnelw	67	68	65	61	58	58	60	60	63	72
Gemengd verkeer	58	62	57	56	54	57	59	58	63	67
Lokaal verkeer	44	52	45	43	39	44	40	41	48	59

TABEL B. ALLE MEETPLAATSEN BUITEN DE CAMPAGNE GEBIEDEN (1988).

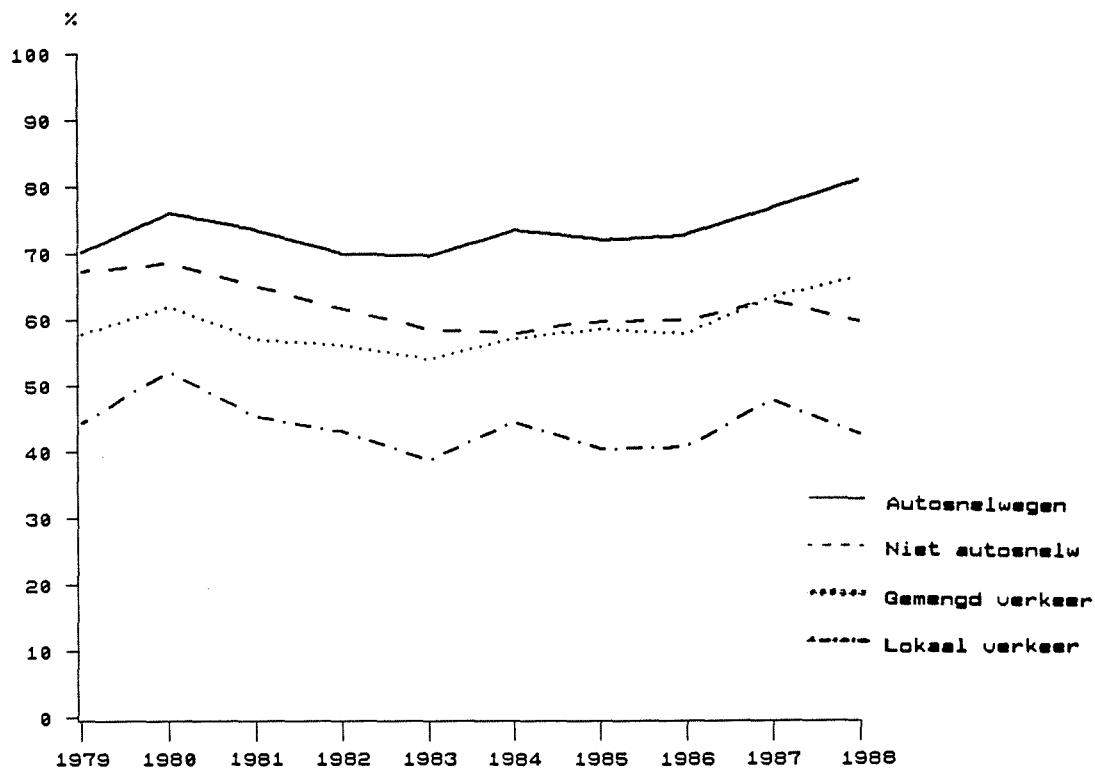
	PERCENTAGE GORDELGEBRUIK:									
	1979	1980	1981	1982	1983	1984	1985	1986	1987	1988
	%	%	%	%	%	%	%	%	%	%
Autosnelwegen	70	76	73	70	69	73	72	73	77	81
Niet autosnelw	67	68	65	61	58	58	60	60	63	60
Gemengd verkeer	58	62	57	56	54	57	59	58	63	66
Lokaal verkeer	44	52	45	43	39	44	40	41	48	43

TABEL C. ALLE MEETPLAATSEN IN DE CAMPAGNE GEBIEDEN (1979 t/m 1988).

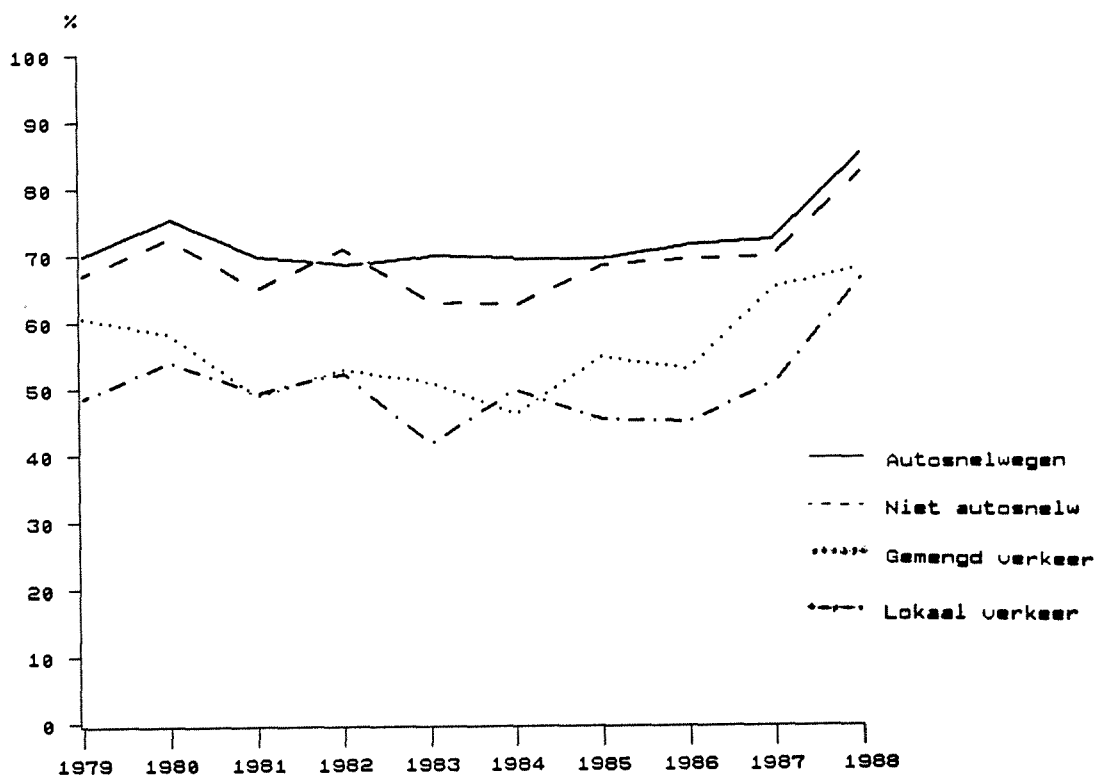
	PERCENTAGE GORDELGEBRUIK:									
	1979	1980	1981	1982	1983	1984	1985	1986	1987	1988
	%	%	%	%	%	%	%	%	%	%
Autosnelwegen	70	75	70	68	70	69	69	71	72	85
Niet autosnelw	67	72	65	71	63	62	68	69	70	82
Gemengd verkeer	60	58	49	53	51	46	55	53	65	68
Lokaal verkeer	49	54	49	52	42	50	45	45	51	66



Afbeelding A. Gordelgebruik naar type weg bij alle meetplaatsen.



Afbeelding B. Gordelgebruik naar type weg buiten de campagnegebieden.



Afbeelding C. Gordelgebruik naar type weg binnen de campagnegebieden.

Het is bekend dat de campagnes in Noord-Brabant en Gelderland anders van opzet zijn. Uitspraken doen over het effect op het gordelgebruik in de gebieden afzonderlijk is met de voor dit onderzoek verzamelde gegevens niet mogelijk.

Op autosnelwegen bedroeg het gordelgebruik 70% in 1979, 76% in 1980, dalend tot 69% in 1983. In 1984, 1985, 1986 en 1987, was het gebruik resp. 73%, 72%, 73% en 77%. In 1988 neemt het gordelgebruik verder toe tot 83%, buiten de campagnegebieden is dit 81%.

Ruwweg kan gezegd worden dat het gordelgebruik na het hoge percentage in 1980 bij alle autosnelweg-meetpunten ongeveer gelijk of iets lager is dan in 1979, maar vanaf 1984 weer een stijgende lijn te zien geeft.

Sneek scoort in 1984 ten opzichte van de overige plaatsen erg hoog, hetgeen te maken kan hebben met een regionale gordelactie in Friesland (Gundy, 1986). Sneek scoort in het algemeen hoog (77% in 1985 en in 1987 zelfs 83%). Ook in 1988 is het gordelgebruik onder automobilisten hier 83%. De enquête van 1988 viel midden in de gordelcampagne van de provincies Noord-Brabant en Gelderland. De beide meetpunten in Noord-Brabant (Breda en Eindhoven) vertonen een zeer sterke toename van het gordelgebruik ten opzichte van 1987. Eindhoven scoort van alle meetpunten het hoogst met 95%. De stijging van het gordelgebruik in Breda (75%) met 21 percentagepunten is spectaculair.

Het gordelgebruik op niet-autosnelwegen was in 1980 met ca. 68% nagenoeg gelijk aan dat in 1979, in 1983 is dit echter ongeveer 10 percentagepunten lager, nl. ca. 58%. In 1987 ligt het gebruik ongeveer op hetzelfde niveau als in 1981. In 1988 stijgt het gordelgebruik op alle meetplaatsen samen met 9 percentagepunten tot zelfs boven dat van 1980. Het blijkt echter dat buiten de campagnegebieden het gordelgebruik met 3 percentagepunten is afgenomen. Daarentegen is het in de campagnegebieden met 82% ongekend hoog. Door het sterk gewijzigde verkeersaanbod bij de meetplaats Rijswijk (veel meer autosnelwegverkeer dan in voorgaande jaren) is de stijging van het gordelgebruik van 52% in 1987 tot 71% in 1988 verklaarbaar.

Op wegen met gemengd verkeer is een duidelijke stijging van het gordelgebruik waarneembaar. Sinds 1980 (62%) met een dieptepunt in 1983 (54%) is in 1987 (63%) het percentage gestegen tot vergelijkbaar met het draagpercentage op niet-autosnelwegen. In 1988 stijgt het verder tot 67% (op wegen buiten de campagnegebieden 66%, binnen de campagnegebieden 68%).

Op wegen met lokaal verkeer is het gordelgebruik in 1979 ca. 44%, in 1980

ca. 52% en in 1983 ca. 39%. In 1984 wordt ook hier de dalende trend onderbroken met een draagpercentage van 44%. Na een lichte daling in 1985 (40%) is ook bij deze categorie een stijging te zien, 41% in 1986, 48% in 1987 en 59% in 1988, dat is een toename ten opzichte van 1987 met 11 percentagepunten. Bij uitsplitsing naar gebieden met en zonder acties blijkt het gordelgebruik buiten de actiegebieden zelfs slechter te zijn dan in 1987. Het valt op dat, behalve in 1980, in Amsterdam en 's-Gravenhage het draagpercentage (in de overige jaren) veel lager is dan bij de overige meetplaatsen, nl. gemiddeld resp. ca. 38% en ca. 33%. In 1986 droeg in 's-Gravenhage slechts 30% hun autogordel. Dat is ook in 1988 het geval. Opvallend is ook hier weer dat Amsterdam (48%) en 's Gravenhage (30%) aanzienlijk lager scoren dan de overige meetplaatsen. De meetplaatsen in de provincie Noord-Brabant, Breda en Eindhoven, scoren aanzienlijk hoger niet alleen ten opzichte van de overige meetplaatsen, maar ook ten opzichte van de metingen in 1987 (resp. +30 en +23 percentagepunten).

4.4. Autogordelgebruik van bestuurders van personenauto's naar rayon en meetplaats buiten en binnen de bebouwde kom in de jaren 1979 t/m 1987

In de Tabellen 3.1 en 3.2 zijn de aantallen geënquêteerde bestuurders en het gordelgebruik gegeven. Afbeelding 3 toont het gordelgebruik op wegen buiten en binnen de bebouwde kom per rayon. Ten einde een overzichtelijk beeld te geven van het geconstateerde gordelgebruik per rayon in de verschillende jaren, alsmede van de verschillen in aantallen geënquêteerde bestuurders zijn de Tabellen 3.1 en 3.2 hier samengevat en van enige opmerkingen voorzien.

De indeling van Nederland in rayons is slechts een globale en houdt geen rekening met provinciale grenzen. Van belang is hier het aantal meetplaatsen buiten en binnen de bebouwde kom en de steekproefomvang. Om budgettaire redenen was het niet mogelijk alle provincies even sterk in het meetwerk op te nemen.

Door toevallige fluctuaties per meetpunt is door het geringe aantal meetplaatsen geen nauwkeurig beeld van het gordelgebruik per provincie te verkrijgen.

Het percentage gordelgebruik per rayon op wegen buiten de bebouwde kom is als volgt:

Rayon	1979	1980	1981	1982	1983	1984	1985	1986	1987	1988
N	75	73	70	65	67	77	68	70	76	79
O	68	73	60	67	62	65	66	64	73	81 *
ZW	67	73	69	72	63	58	65	62	61	69 *
ZO	71	78	71	70	73	73	73	78	76	89 *
MW	62	69	71	62	59	63	62	63	67	69

Behalve in rayon Noord werd bij de overige rayons in 1980 buiten de bebouwde kom een hoger gordeldraagpercentage geregistreerd dan in 1979 (toen het hoogste van alle rayons).

De dalende trend vanaf 1980 wordt in 1984 bij bijna alle rayons onderbroken, behalve bij rayon Zuid-West dat zich pas in 1985 herstelde.

In 1987 liggen alle draagpercentages, behalve in rayon Zuid-West, hoger dan het dieptepunt in 1983. In 1988 stijgen de draagpercentages nog verder met als duidelijke uitschieters de rayons Oost en Zuid-Oost (resp. 81 en 89%). De rayons Oost en Zuid-Oost liggen vrijwel geheel binnen de campagnegebieden. In deze rayons is het gordelgebruik sterker gestegen dan in de overige rayons.

In het rayon Midden-West is de meeste jaren op wegen buiten de bebouwde kom steeds sprake van een lager draagpercentage dan in de overige rayons. Daar lijkt vanaf 1986 verandering in te komen.

Het percentage gordelgebruik per rayon op wegen binnen de bebouwde kom is als volgt:

Rayon	1979	1980	1981	1982	1983	1984	1985	1986	1987	1988
N	56	58	57	55	54	56	55	54	66	67
O	56	54	50	52	44	49	49	49	62	62
ZW	48	57	54	51	44	48	42	40	43	66
ZO	52	62	54	61	52	58	56	53	58	70
MW	44	55	47	44	42	45	46	48	53	53

De laagste gordeldraagpercentages werden tot 1985 meestal in rayon Midden-West geregistreerd. Dit was vooral te wijten aan het geringe gordelgebruik op de meetplaatsen Amsterdam en 's Gravenhage.

In 1985, 1986 en ook in 1987 liggen de cijfers van rayon Zuid-West het laagst.

In 1987 en 1988 zijn in alle rayons de gordeldraagpercentages gestegen ten opzichte van 1986. In 1988 is het draagpercentage zowel buiten als binnen de bebouwde kom fors hoger dan het dieptepunt van 1983.

Ook hier is een sterkere toename van het gordelgebruik te zien op wegen in de campagnegebieden vergeleken met de overige rayons. Opvallend is echter de daling van het gordelgebruik bij de meetplaats Arnhem VP.

Gelet op het voorgaande waar werd aangetoond dat op wegen binnen de campagnegebieden een veel hoger draagpercentage werd aangetroffen dan buiten deze gebieden dient op wegen buiten en binnen de bebouwde kom het draagpercentage met globaal -10% te worden gecorrigeerd.

4.5. Autogordelgebruik van bestuurders van personenauto's naar type autodel op wegen buiten en binnen de bebouwde kom in de jaren 1979 t/m 1983

Uit de in Tabel 4.1 gegeven aantallen blijkt de driepuntsgordel overwegend aanwezig ten opzichte van de heup- en diagonaalgordel.

Het aandeel van de driepuntsgordel is in 1983 toegenomen tot 94%. Het gebruik van de driepuntsgordel is zowel buiten als binnen de bebouwde kom in alle jaren groter dan het gebruik van de heup- en diagonaalgordel.

Het aandeel van de driepuntsgordel is zo groot geworden dat het draagpercentage van het totaal nagenoeg gelijk is aan dat van de driepuntsgordel. Gezien het grote aandeel van de driepuntsgordel werd vanaf 1984 het type gordel niet meer in de enquête meegenomen.

4.6. Autogordelgebruik van bestuurders van personenauto's naar bouwjaar auto op wegen buiten en binnen de bebouwde kom in de jaren 1979 t/m 1988

Voor het samenstellen van de Tabellen 5.1 en 5.2 werd gebruik gemaakt van de letters en plaats daarvan op het kenteken van de auto voor het vaststellen van het bouwjaar.

Uit het basismateriaal bleek dat de aantallen auto's per jaargang ouder dan 7 jaar veel geringer zijn dan bij nieuwere, reden waarom de oudste groep niet verder is uitgesplitst.

De metingen worden verricht in de tiende maand van elk jaar. De auto's jonger dan 1 jaar zijn derhalve ondervertegenwoordigd.

Het aandeel nieuwere auto's buiten de bebouwde kom is groter dan binnen de bebouwde kom (Tabel 5.1). Binnen de bebouwde kom zijn daarentegen de oudere auto's oververtegenwoordigd, in het bijzonder die van 8 jaar en ouder.

Bij de pomp-enquêtes is reeds gebleken dat met nieuwe auto's vaker lange afstanden gereden worden, oudere auto's daarentegen worden veelal gebruikt voor korte ritten, terwijl zoals bekend bij lange ritten vaker de gordel wordt gebruikt dan bij korte ritten.

Zowel buiten als binnen de bebouwde kom wordt ook volgens de inkijkmethode door bestuurders van nieuwere auto's tot ca. 5 jaar vaker de gordel gedragen dan in oudere auto's. In auto's van 8 jaar en ouder wordt de gordel het minst gedragen, 70% buiten en ca. 55% binnen de bebouwde kom (Tabel 5.2). Bij deze laatste groep kunnen overigens nog auto's voorkomen waarvoor geen draagplicht geldt (ouder dan 1-1-1971).

Het aandeel auto's van 8 jaar en ouder wordt vanaf 1979 steeds groter, zowel buiten als binnen de bebouwde kom. Vanaf 1984 is dit aandeel bijna verdubbeld t.o.v. 1979.

4.7. Autogordelgebruik van vóórpassagiers van personenauto's op wegen buiten en binnen de bebouwde kom in de jaren 1979 t/m 1988

In Tabel 6.1 zijn de aantallen vóórpassagiers gegeven voor buiten en binnen de bebouwde kom, in Tabel 6.2 is het gordelgebruik vermeld. In Afbeelding 4 is het gordelgebruik van vóórpassagiers op wegen buiten en binnen de bebouwde kom weergegeven.

Het gordelgebruik van passagiers is buiten de bebouwde kom in 1979 ca. 71%, in 1980 ca. 73%, in 1983 ca. 66% en vanaf 1984 68% tot 77%. Op wegen binnen de bebouwde kom zijn deze cijfers resp. 1979 ca. 54%, 1980 ca. 56%, 1983 ca. 48%, in 1984-1986 ca. 53% en in 1988 ca. 66%.

Het gordelgebruik van vóórpassagiers komt dus nagenoeg overeen met dat van de bestuurders.

4.8. Autogordelgebruik van bestuurders van personenauto's naar al-of-niet aanwezige passagier(s) op wegen buiten en binnen de bebouwde kom in de jaren 1979 t/m 1988

Tabel 7.1 geeft de aantallen bestuurders met en zonder passagiers buiten en binnen de bebouwde kom, Tabel 7.2 het gordelgebruik van deze bestuurders.

In Afbeelding 5 is het gordelgebruik van bestuurders in relatie tot het al-of-niet aanwezig zijn van passagiers in beeld gebracht.

Buiten de bebouwde kom is bij ca. de helft van de geënquêteerde bestuurders een passagier (naast zittend) aanwezig. Binnen de bebouwde kom is het percentage bestuurders met een naastzittende passagier ca. 5 percentagepunten lager.

Zowel buiten als binnen de bebouwde kom was voor 1981 bij aanwezigheid van de passagier het gordelgebruik van bestuurders (iets) hoger dan bij bestuurders zonder passagiers. Dit is in 1988 ook het geval.

4.9. Autogordelgebruik van bestuurders van personenauto's naar geslacht en leeftijd buiten en binnen de bebouwde kom in 1988

Doordat er in de enquêtes vanaf 1984 de vraag naar het type gordel kwam te vervallen, was er ruimte (tijd) om een andere vraag mee te nemen. Op grond van de (toen voorlopige) uitkomsten van een regionale gordelenquête in Friesland werd gekozen voor leeftijd en geslacht.

Tabel 8 bevat de resultaten van de verdeling naar geslacht en leeftijd.

Hieruit blijkt dat het gordelgebruik bij vrouwen hoger ligt dan bij mannen. Dit geldt voor zowel buiten als binnen de bebouwde kom. Buiten de bebouwde kom bedroeg het draagpercentage voor mannen in 1988 76%, voor vrouwen 83%; binnen de bebouwde kom waren deze cijfers resp. 61% en 69%. Bij de drie onderscheiden leeftijdsgroepen is steeds een hoger draagpercentage waar te nemen bij vrouwen, alhoewel niet bij alle leeftijdsgroepen even sterk. Per leeftijdsgroep valt een oplopend draagpercentage te constateren. De in de tabel opgenomen marges geven de orde van grootte aan van mogelijke toevallige afwijkingen in de draagpercentages zoals die door de steekproefgrootte worden bepaald.

4.10. Autogordelgebruik van voorinzittenden van personenauto's op wegen buiten en binnen de bebouwde kom in de jaren 1979 t/m 1988

In Tabel 9.1 zijn de aantallen voorinzittenden (bestuurders + passagiers rechts-voor) gegeven voor buiten en binnen de bebouwde kom. Het gordelgebruik is in Tabel 9.2 vermeld. Afbeelding 6 toont het gordelgebruik van voorinzittenden op wegen buiten en binnen de bebouwde kom.

Zoals reeds in par. 4.7 is vermeld, valt hierbij eenzelfde trend te constateren als bij het gebruik van bestuurder en passagier afzonderlijk.

Het gordelgebruik voorin is buiten de bebouwde kom in 1979 ca. 70%, in 1980 ca. 73%, in 1983 ca. 65%, in 1984 en 1985 ca. 67%, in 1986 ca. 68% en in 1987 71%. In 1988 stijgt het het gordelgebruik tot 77%. Op wegen binnen de bebouwde kom is dit gebruik resp. 1979 ca. 52%, 1980 ca. 57%, 1983 ca. 47% en vanaf 1984 ca. 50% tot ca. 57% in 1987. In 1988 is dit 64%.

5. CONCLUSIES EN AANBEVELINGEN

Het gordelgebruik in 1988 is zo'n 7% hoger dan in 1987 en bedraagt nu 77% buiten de bebouwde kom en 63% er binnen. De in 1986 ingezette stijging zet hiermee krachtig door.

In 1988 zijn er regionaal en lokaal campagnes gevoerd om het gordel dragen te bevorderen, met name in de provincies Gelderland en Noord-Brabant. Op bijna alle meetplaatsen in deze provincies leidde dit tot hogere draagpercentages. De cijfers in de andere provincies laten een veel minder gunstig beeld zien.

Uitgesplitst naar meetplaatsen buiten en binnen de campagnegebieden blijkt de totale toename bijna volledig te kunnen worden toegeschreven aan de waargenomen stijging van het gordelgebruik bij de meetplaatsen binnen de campagnegebieden.

Buiten de campagnegebieden is het gordelgebruik iets gestegen en soms ook gedaald.

In de gehele periode 1979 t/m 1988 was het autogordelgebruik op wegen buiten de bebouwde kom aanzienlijk hoger dan binnen de bebouwde kom. Was het gordelgebruik zowel binnen als buiten de bebouwde kom in 1983 iets lager dan in de voorgaande jaren, deze dalende trend heeft zich vanaf 1984 echter niet voortgezet en is in de laatste twee jaren zelfs sterk stijgend te noemen.

Het gordelgebruik verschilt momenteel naar type weg als volgt: autosnelweg (ruim 80%), niet-autosnelweg en wegen met gemengd verkeer (ca. 70%) en wegen met lokaal verkeer (ongeveer 60%). Het gordelgebruik op de meetpunten met lokaal verkeer Amsterdam en 's-Gravenhage is veel geringer vergeleken met andere plaatsen met lokaal verkeer, waarbij 's-Gravenhage het laagst scoort met 30%.

In het rayon Zuid-West is het draagpercentage op wegen buiten en binnen de bebouwde kom lager dan in de overige rayons.

De aanwezigheid van passagiers vóór in lijkt na 1980 nauwelijks invloed te hebben op het gebruik van de gordel door de bestuurders. Het draagpercentage voor bestuurders met of zonder passagiers is dan nagenoeg gelijk. Dit geldt zowel voor buiten als voor binnen de bebouwde kom.

Uit de enquêtes vanaf 1984 blijkt dat vrouwen vaker de gordel dragen dan mannen; dit geldt ook per leeftijdsgroep.

Jongeren dragen de gordel minder vaak dan ouderen.

Eerder (1984) werd in de provincie Friesland door het Regionaal Orgaan een campagne gevoerd om het gordelgebruik onder automobilisten te stimuleren. In de jaren daarna werd de vinger aan de pols gehouden en wanneer nodig actie ondernomen.

In 1988 werden ook in de provincies Gelderland en Noord-Brabant acties ondernomen. Verder werd in het voorjaar van 1988 in de provincie Utrecht aandacht besteed aan het autogordelprobleem.

Gelet op het gordelgebruik op meetplaatsen buiten en binnen de gebieden waar campagnes werden gevoerd en het meetpunt Sneek (als enige in Friesland) blijken automobilisten in Friesland en in de campagnegebieden vaker de gordel te gebruiken dan daarbuiten. Bij de twee meetplaatsen in Utrecht is het gordelgebruik vergeleken met 1987 onveranderd.

Het valt buiten de mogelijkheden van dit onderzoek statistisch verantwoorde uitspraken te doen over het mogelijk effect van de campagnes. Daarvoor is o.a. de steekproefomvang in de provincies binnen het IMA-meetnet te klein. Toch blijft de sterke aanwijzing dat de campagnes een gunstig effect op het gordelgebruik hebben.

Het huidige meetnet dat voor de IMA-metingen (24 meetplaatsen) wordt gehanteerd staat zoals gezegd slechts in zeer beperkte mate toe uitspraken op regionaal niveau te doen. Factoren die destijds bij de keuze van een landelijk meetnet van 24 meetplaatsen een rol hebben gespeeld waren vooral: plaatsen waar contact kon worden gemaakt met automobilisten, budgettaire redenen en variabelen als voertuigenpark, intensiteiten en verkeersprestatie, alsmede kilometers weg per regio.

Op regionale en lokaal niveau wordt thans steeds vaker geprobeerd om intensiever middels campagnes, voorlichting en toezicht door de politie het gedrag van de weggebruiker te beïnvloeden. Het is daarom aan te bevelen het landelijke meetnet zodanig uit te breiden dat statistisch verantwoorde uitspraken ook op regionaal niveau mogelijk worden.

AFBEELDINGEN 1 T/M 6

Afbeelding 1. Autogordelgebruik van bestuurders van personenauto's op wegen buiten en binnen de bebouwde kom in de jaren 1975 t/m 1979 (pompenquêtes) en 1979 t/m 1988 (inkijkmethode).

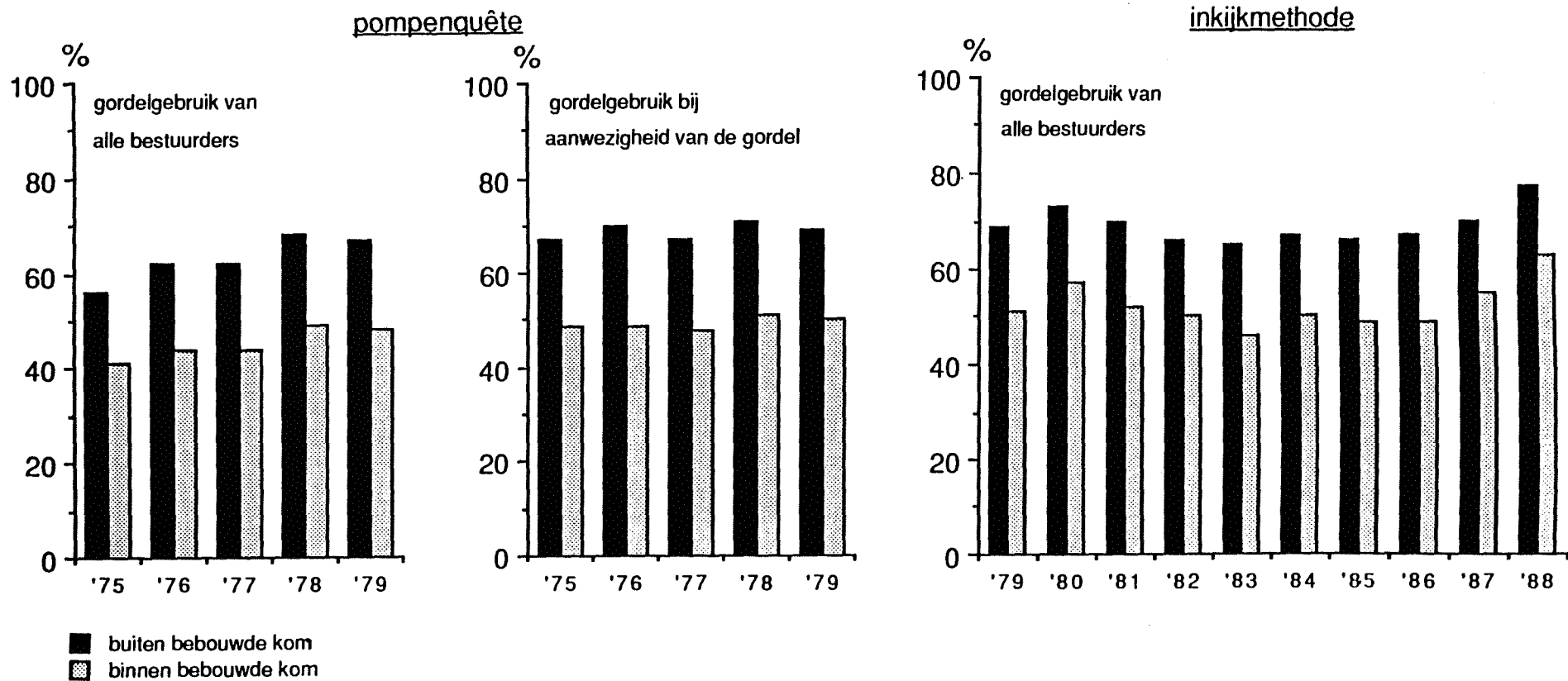
Afbeelding 2. Autogordelgebruik van bestuurders van personenauto's naar type weg buiten en binnen de bebouwde kom in de jaren 1979 t/m 1988.

Afbeelding 3. Autogordelgebruik van bestuurders van personenauto's naar rayon op wegen buiten en binnen de bebouwde kom in de jaren 1979 t/m 1988.

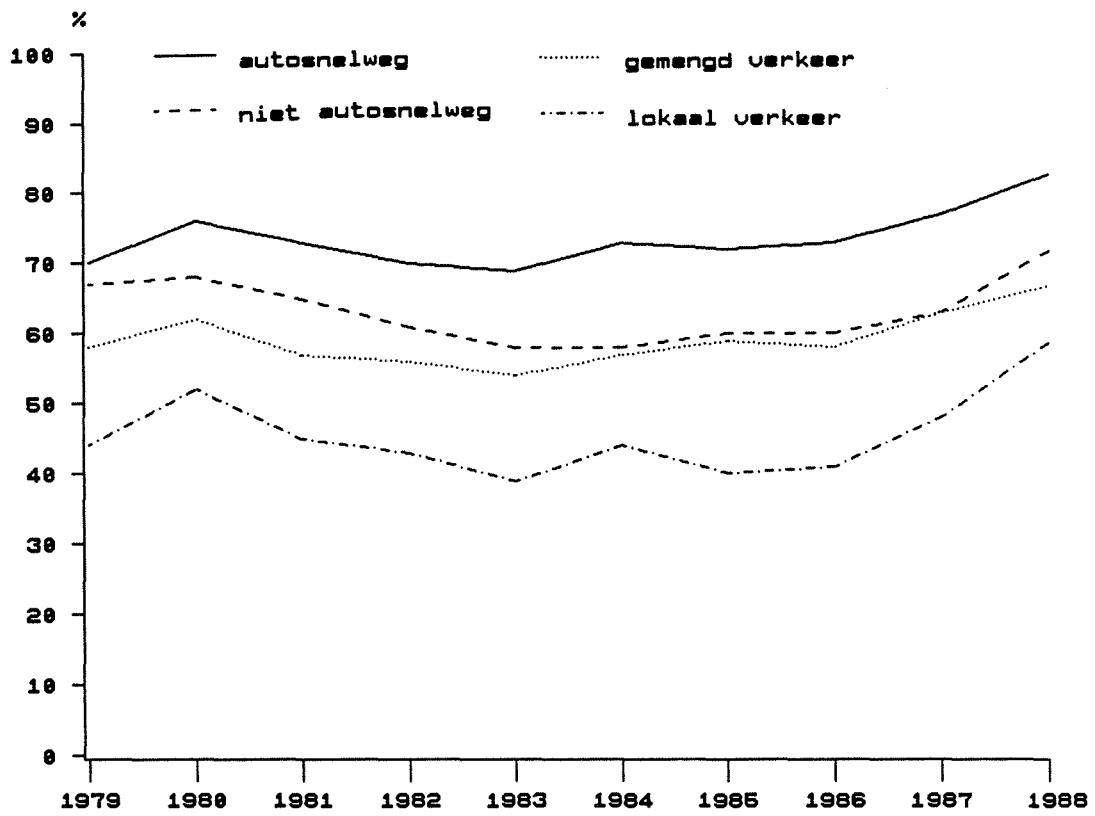
Afbeelding 4. Autogordelgebruik van vóórpassagiers van personenauto's op wegen buiten en binnen de bebouwde kom in de jaren 1979 t/m 1988.

Afbeelding 5. Autogordelgebruik van bestuurders van personenauto's met of zonder passagiers op wegen buiten en binnen de bebouwde kom in de jaren 1979 t/m 1988.

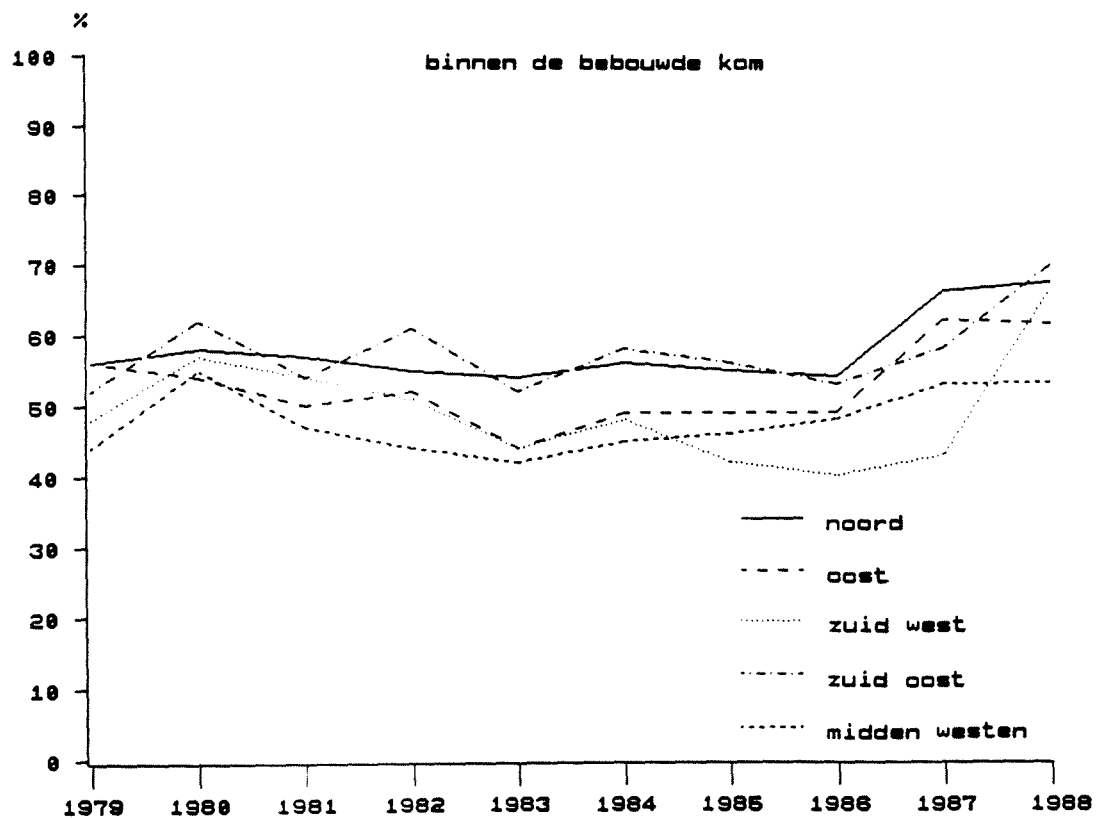
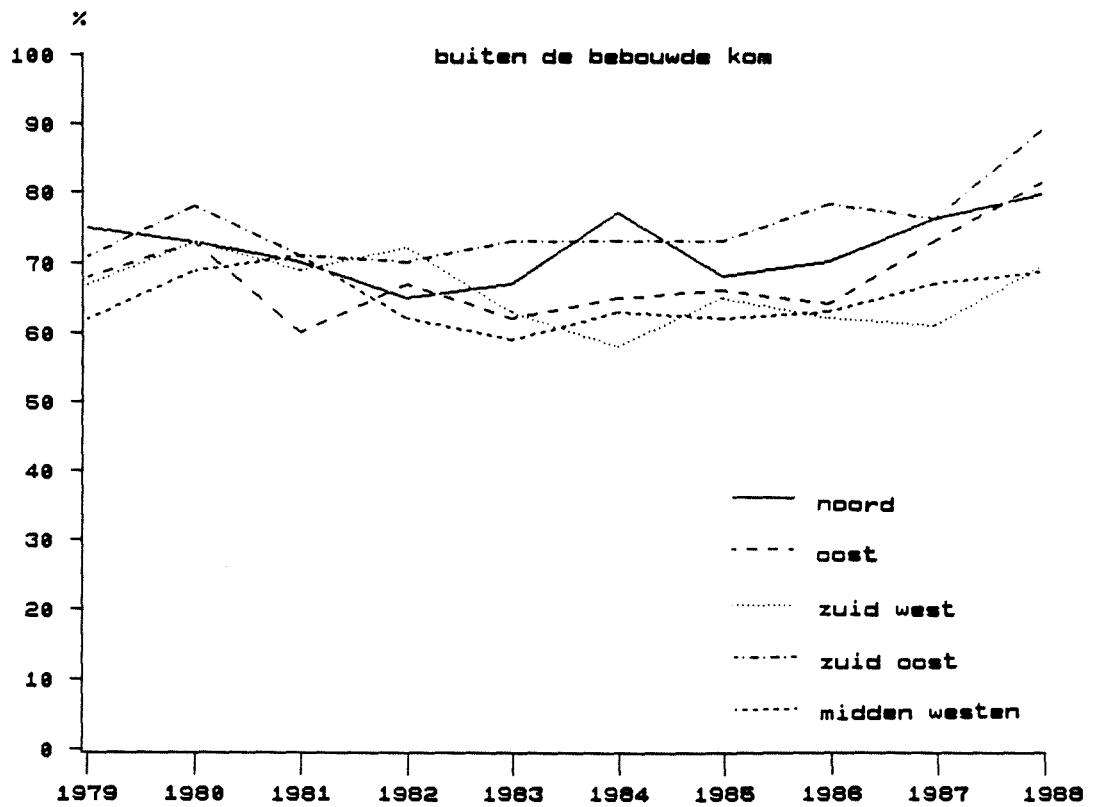
Afbeelding 6. Autogordelgebruik van voorinzittenden van personenauto's op wegen buiten en binnen de bebouwde kom in de jaren 1979 t/m 1988.



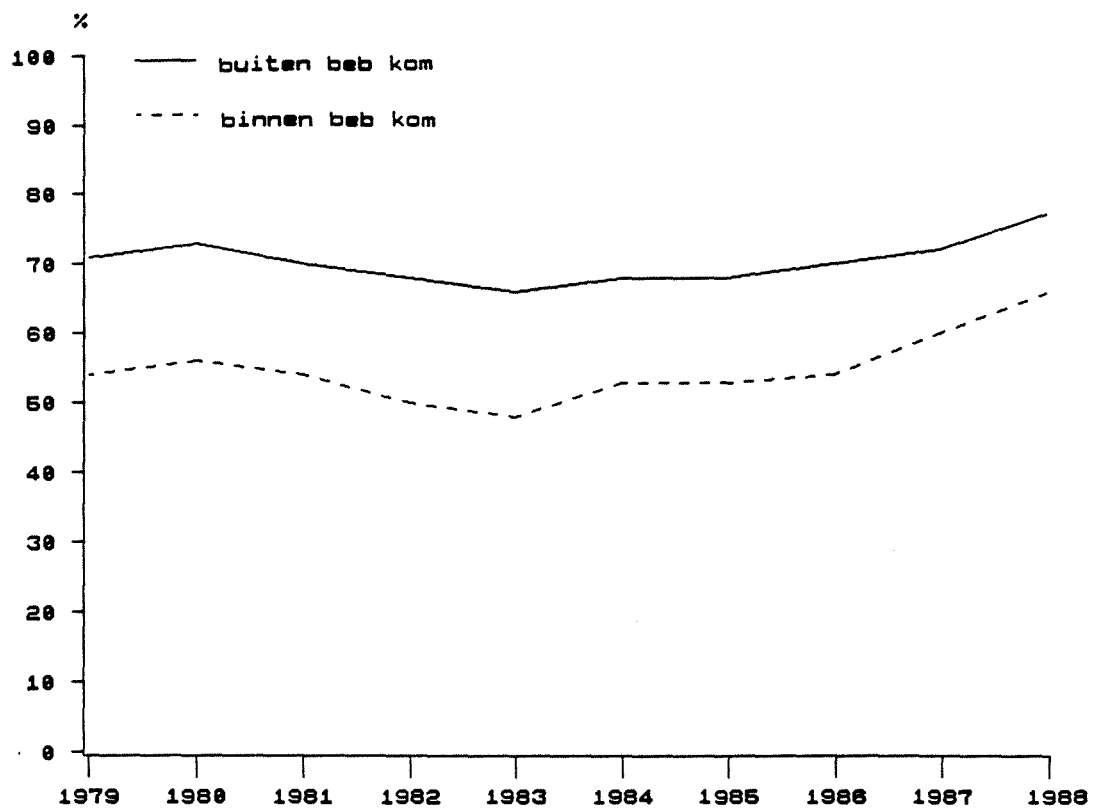
Afbeelding 1. Autogordelgebruik van bestuurders van personenauto's op wegen buiten en binnen de bebouwde kom in de jaren 1975 t/m 1979 (pompenquêtes) en 1979 t/m 1988 (inkijkmethode).



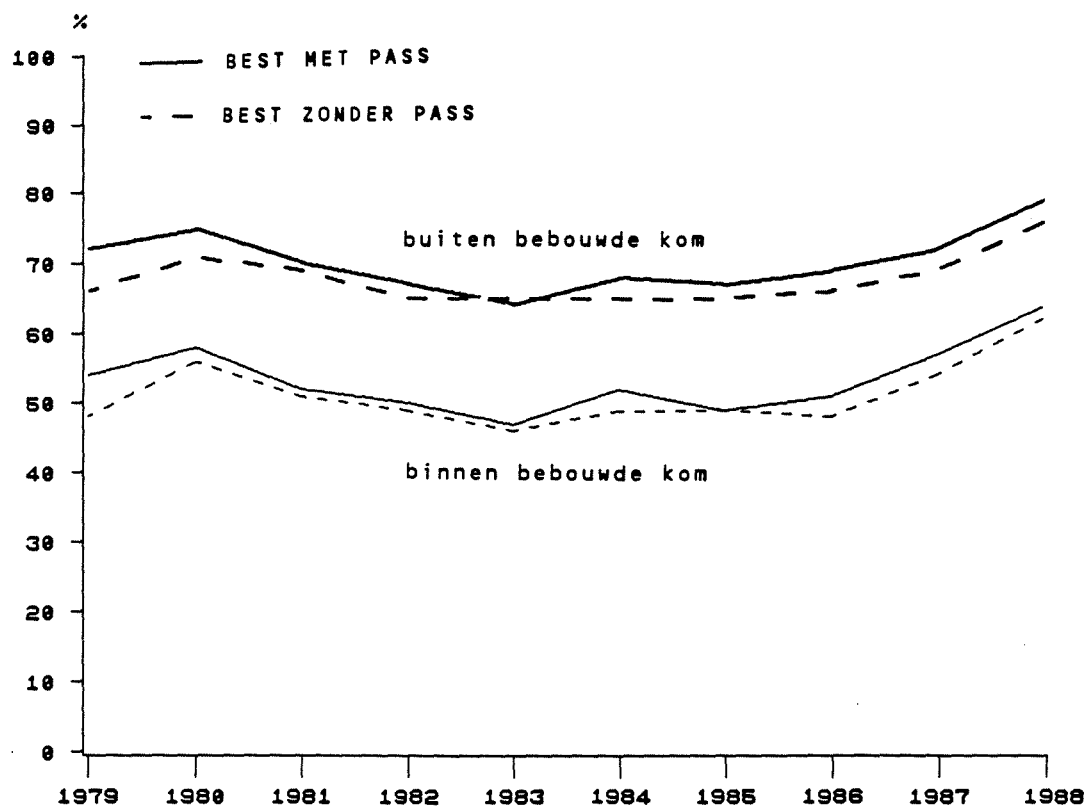
Afbeelding 2. Autogordelgebruik van bestuurders van personenauto's naar type weg buiten en binnen de bebouwde kom in de jaren 1979 t/m 1988.



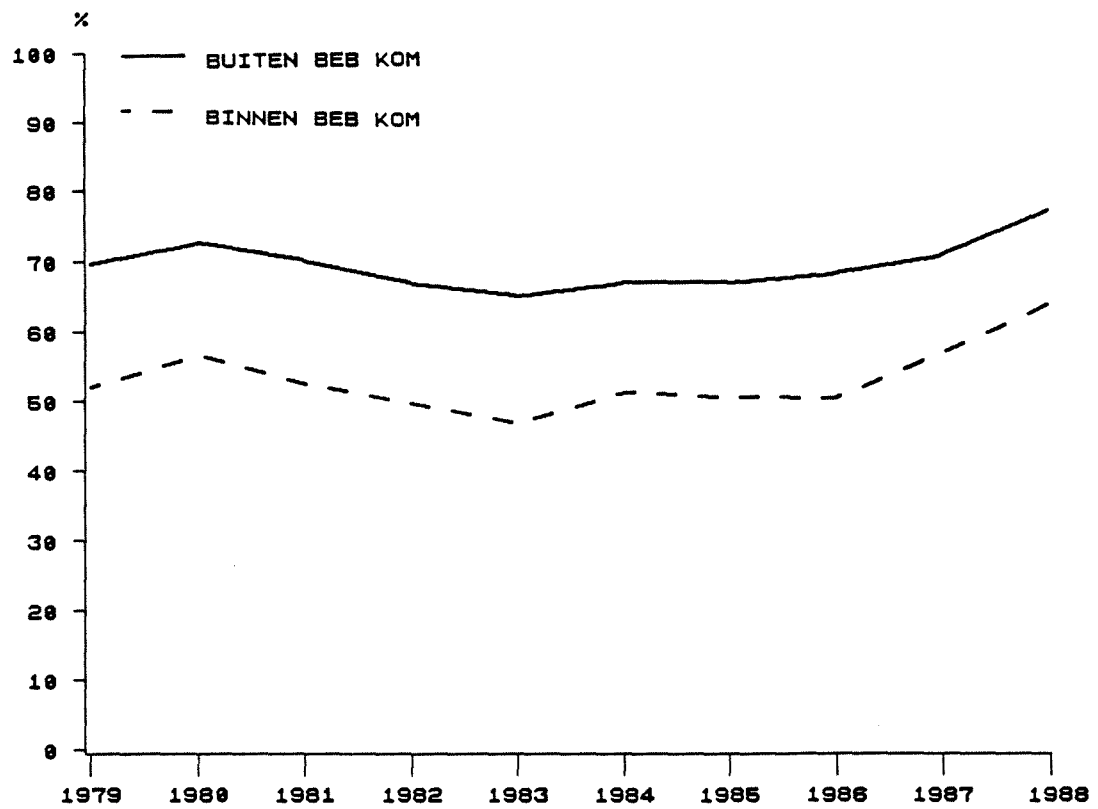
Afbeelding 3. Autogordelgebruik van bestuurders van personenauto's naar rayon op wegen buiten en binnen de bebouwde kom in de jaren 1979 t/m 1988.



Afbeelding 4. Autogordelgebruik van vóórpassagiers van personenauto's op wegen buiten en binnen de bebouwde kom in de jaren 1979 t/m 1988.



Afbeelding 5. Autogordelgebruik van bestuurders van personenauto's met of zonder passagiers op wegen buiten en binnen de bebouwde kom in de jaren 1979 t/m 1988.



Afbeelding 6. Autogordelgebruik van voorinzittenden van personenauto's op wegen buiten en binnen de bebouwde kom in de jaren 1979 t/m 1988.

TABELLEN 1 T/M 9

Tabel 1.1. Geregistreeerde aantallen en percentages geënquêteerde bestuurders van personenauto's op wegen buiten en binnen de bebouwde kom in de jaren 1979 t/m 1988.

Tabel 1.2. Geregistreeerde aantallen en percentages autogordelgebruik van bestuurders van personenauto's op wegen buiten en binnen de bebouwde kom in de jaren 1979 t/m 1988.

Tabel 2.1A. Geregistreeerde aantallen geënquêteerde bestuurders van personenauto's naar type weg en meetplaats in de jaren 1979 t/m 1988.

Tabel 2.1B. Percentages geënquêteerde bestuurders van personenauto's naar type weg en meetplaats in de jaren 1979 t/m 1988.

Tabel 2.2A. Geregistreeerde aantallen autogordelgebruik van bestuurders van personenauto's naar type weg en meetplaats in de jaren 1979 t/m 1988.

Tabel 2.2B. Percentages autogordelgebruik van bestuurders van personenauto's naar type weg en meetplaats in de jaren 1979 t/m 1988.

Tabel 3.1A. Geregistreeerde aantallen geënquêteerde bestuurders van personenauto's naar rayon en meetplaats in de jaren 1979 t/m 1988.

Tabel 3.1B. Percentages geënquêteerde bestuurders van personenauto's naar rayon en meetplaats in de jaren 1979 t/m 1988.

Tabel 3.2A. Geregistreeerde aantallen autogordelgebruik van bestuurders van personenauto's naar rayon en meetplaats in de jaren 1979 t/m 1988.

Tabel 3.2B. Percentages autogordelgebruik van bestuurders van personenauto's naar rayon en meetplaats in de jaren 1979 t/m 1988.

Tabel 4.1A. Geregistreeerde aantallen geënquêteerde bestuurders van personenauto's naar type autogordel op wegen buiten en binnen de bebouwde kom in de jaren 1979 t/m 1983 (Deze vraag is vanaf 1984 vervallen).

Tabel 4.1B. Percentages geënuquêteerde bestuurders van personenauto's naar type autogordel op wegen buiten en binnen de bebouwde kom in de jaren 1979 t/m 1983 (Deze vraag is vanaf 1984 vervallen).

Tabel 4.2A. Geregistreeerde aantallen autogordelgebruik van bestuurders van personenauto's naar type autogordel op wegen buiten en binnen de bebouwde kom in de jaren 1979 t/m 1983 (Deze vraag is vanaf 1984 vervallen).

Tabel 4.2B. Percentages autogordelgebruik van bestuurders van personenauto's naar type autogordel op wegen buiten en binnen de bebouwde kom in de jaren 1979 t/m 1983 (Deze vraag is vanaf 1984 vervallen).

Tabel 5.1A. Geregistreeerde aantallen geënuquêteerde bestuurders van personenauto's naar leeftijd auto op wegen buiten en binnen de bebouwde kom in de jaren 1979 t/m 1988.

Tabel 5.1B. Percentages geënuquêteerde bestuurders van personenauto's naar leeftijd auto op wegen buiten en binnen de bebouwde kom in de jaren 1979 t/m 1988.

Tabel 5.2A. Geregistreeerde aantallen autogordelgebruik van bestuurders van personenauto's naar leeftijd auto op wegen buiten en binnen de bebouwde kom in de jaren 1979 t/m 1988.

Tabel 5.2B. Percentages autogordelgebruik van bestuurders van personenauto's naar leeftijd auto op wegen buiten en binnen de bebouwde kom in de jaren 1979 t/m 1988.

Tabel 6.1. Geregistreeerde aantallen en percentages geënuquêteerde passagiers van personenauto's op wegen buiten en binnen de bebouwde kom in de jaren 1979 t/m 1988.

Tabel 6.2. Geregistreeerde aantallen en percentages autogordelgebruik van passagiers van personenauto's op wegen buiten en binnen de bebouwde kom in de jaren 1979 t/m 1988.

Tabel 7.1A. Geregistreeerde aantallen geënuquêteerde bestuurders van personenauto's naar met of zonder passagiers op wegen buiten en binnen de bebouwde kom in de jaren 1979 t/m 1988.

Tabel 7.1B. Percentages geënuquêteerde bestuurders van personenauto's naar met of zonder passagiers op wegen buiten en binnen de bebouwde kom in de jaren 1979 t/m 1988.

Tabel 7.2A. Geregistreeerde aantallen autogordelgebruik van bestuurders van personenauto's naar met of zonder passagiers op wegen buiten en binnen de bebouwde kom in de jaren 1979 t/m 1988.

Tabel 7.2B. Percentages autogordelgebruik van bestuurders van personenauto's naar met of zonder passagiers op wegen buiten en binnen de bebouwde kom in de jaren 1979 t/m 1988.

Tabel 8.1. Geregistreeerde aantallen geënuquêteerde bestuurders van personenauto's naar geslacht en leeftijd op wegen buiten en binnen de bebouwde kom in de jaren 1984 t/m 1988 (De vraag is sinds 1984 toegevoegd).

Tabel 8.2. Percentages autogordelgebruik van bestuurders van personenauto's naar geslacht en leeftijd op wegen buiten en binnen de bebouwde kom in de jaren 1984 t/m 1988 (De vraag is sinds 1984 toegevoegd).

Tabel 9.1. Geregistreeerde aantallen en percentages geënuquêteerde voorinzittenden van personenauto's op wegen buiten en binnen de bebouwde kom in de jaren 1979 t/m 1988.

Tabel 9.2. Geregistreeerde aantallen en percentages autogordelgebruik van voorinzittenden van personenauto's op wegen buiten en binnen de bebouwde kom in de jaren 1979 t/m 1988.

		GEREGISTREERDE AANTALLEN:									
		1979	1980	1981	1982	1983	1984	1985	1986	1987	1988
BUITEN BEB KOM		3484	4198	2926	3377	2724	3517	3775	4653	6455	6226
BINNEN BEB KOM		3558	4788	3458	3638	3488	4204	4147	5433	7279	6657
TOTAAL		7042	8986	6384	7015	6212	7721	7922	10086	13724	12883

		PERCENTAGE:									
		1979	1980	1981	1982	1983	1984	1985	1986	1987	1988
		%	%	%	%	%	%	%	%	%	%
BUITEN BEB KOM		50	47	46	48	44	46	48	46	47	48
BINNEN BEB KOM		50	53	54	52	56	54	52	54	53	52
TOTAAL		100	100	100	100	100	100	100	100	100	100

Tabel 1.1. Geregistreeerde aantallen en percentages geënquêteerde bestuurders van personenauto's op wegen buiten en binnen de bebouwde kom in de jaren 1979 t/m 1988.

		GEREGISTREERDE AANTALLEN:									
		1979	1980	1981	1982	1983	1984	1985	1986	1987	1988
BUITEN BEB KOM		2400	3050	2042	2237	1757	2340	2496	3133	4521	4809
BINNEN BEB KOM		1813	2722	1789	1804	1615	2105	2039	2665	4029	4188
TOTAAL		4213	5772	3831	4041	3372	4445	4535	5798	8550	8997

		PERCENTAGE GORDELGEBRUIK:									
		1979	1980	1981	1982	1983	1984	1985	1986	1987	1988
		%	%	%	%	%	%	%	%	%	%
BUITEN BEB KOM		69	73	70	66	65	67	66	67	70	77
BINNEN BEB KOM		51	57	52	50	46	50	49	49	55	63

Tabel 1.2. Geregistreeerde aantallen en percentages autogordelgebruik van bestuurders van personenauto's op wegen buiten en binnen de bebouwde kom in de jaren 1979 t/m 1988.

Buiten de bebouwde kom
Autosnelwegen

	GEREGISTREERDE AANTALLEN:									
	1979	1980	1981	1982	1983	1984	1985	1986	1987	1988
11 SNEEK	297	280	282	261	232	299	382	642	522	901
21 ARNH A-52	267	446	81	190	189	224	244	210	397	430 *
31 BREDA A-16	208	269	277	273	164	252	252	267	374	359 *
41 EINDHOVEN	719	579	358	469	436	425	480	612	773	639 *
51 HOOFDDORP	168	285	185	326	161	350	174	491	667	402
61 ZEIST A-12	248	488	521	404	316	402	480	498	653	429
TOTAAL	1907	2347	1704	1923	1498	1952	2012	2720	3386	3160

Niet-autosnelwegen

12 DE KOOY	372	403	371	230	258	285	444	432	605	619
22 GOOR	196	319	79	187	137	313	217	220	415	747 *
32 GOES	353	298	282	294	202	205	231	248	328	373
42 VENRAY	309	227	180	191	219	163	203	234	370	462 *
52 BUSSUM	253	389	161	316	247	412	355	582	936	621
62 RIJSWIJK	94	215	149	236	163	187	313	217	405	244 *
TOTAAL	1577	1851	1222	1454	1226	1565	1763	1933	3059	3066

Binnen de bebouwde kom
Wegen met gemengd verkeer

16 EMMEN	277	376	393	229	372	312	420	604	468	997
26 APELDOORN	427	480	295	374	358	298	300	410	500	641 *
36 MIDDELBURG	294	341	371	376	237	348	201	210	383	532
46 SITTARD	356	335	360	92	341	328	374	427	668	512
56 HAARLEM	137	285	171	208	118	179	160	404	667	257
66 ROTTERDAM	271	512	341	569	326	406	570	614	874	613
TOTAAL	1762	2329	1931	1848	1752	1871	2025	2669	3560	3552

Wegen met lokaal verkeer

17 GRONINGEN	206	317	199	123	169	165	251	297	329	283
27 ARNHEM-VP	344	485	349	352	386	514	374	527	765	765 *
37 BREDA	268	385	258	271	379	372	378	434	622	679 *
47 EINDHOVEN	532	452	293	303	276	422	304	534	623	667 *
57 AMSTERDAM	285	357	185	270	210	439	307	472	747	331
67 DEN HAAG	161	463	243	471	316	421	508	500	633	380
TOTAAL	1796	2459	1527	1790	1736	2333	2122	2764	3719	3105

Tabel 2.1A. Geregistreeerde aantallen geënquêteerde bestuurders van personenauto's naar type weg en meetplaats in de jaren 1979 t/m 1988.

Buiten de bebouwde kom
Autosnelwegen

	PERCENTAGE:									
	1979	1980	1981	1982	1983	1984	1985	1986	1987	1988
	%	%	%	%	%	%	%	%	%	%
11 SNEEK	15	12	16	14	15	15	19	24	15	29
21 ARNH A-52	14	19	5	10	13	11	12	8	12	14 *
31 BREDA A-16	11	11	16	14	11	13	12	10	11	11 *
41 EINDHOVEN	38	25	21	24	29	22	24	23	23	20 *
51 HOOFDDORP	9	12	11	17	11	18	9	18	20	13
61 ZEIST A-12	13	21	31	21	21	21	24	18	19	14
TOTAAL	100	100	100	100	100	100	100	100	100	100

Niet-autosnelwegen

12 DE KOOY	24	22	30	16	21	18	25	22	20	20
22 GOOR	12	17	7	13	11	20	12	11	14	24 *
32 GOES	22	16	23	20	17	13	13	13	11	12
42 VENRAY	20	12	15	13	18	10	12	12	12	15 *
52 BUSSUM	16	21	13	22	20	26	20	30	31	20
62 RIJSWIJK	6	12	12	16	13	12	18	11	13	8 *
TOTAAL	100	100	100	100	100	100	100	100	100	100

Binnen de bebouwde kom
Wegen met gemengd verkeer

16 EMMEN	16	16	20	13	21	17	21	23	13	28
26 APELDOORN	24	21	15	20	20	16	15	15	14	18 *
36 MIDDELBURG	17	15	19	20	13	19	10	8	11	15
46 SITTARD	20	14	19	5	20	17	18	16	19	14
56 HAARLEM	8	12	9	11	7	10	8	15	19	7
66 ROTTERDAM	15	22	18	31	19	22	28	23	25	17
TOTAAL	100	100	100	100	100	100	100	100	100	100

Wegen met lokaal verkeer

17 GRONINGEN	11	13	13	7	10	7	12	11	9	9
27 ARNHEM-VP	19	20	23	20	22	22	18	19	21	25 *
37 BREDA	15	16	17	15	22	16	18	16	17	22 *
47 EINDHOVEN	30	18	19	17	16	18	14	19	17	21 *
57 AMSTERDAM	16	14	12	15	12	19	14	17	20	11
67 DEN HAAG	9	19	16	26	18	18	24	18	17	12
TOTAAL	100	100	100	100	100	100	100	100	100	100

Tabel 2.1B. Percentages geënquêteerde bestuurders van personenauto's naar type weg en meetplaats in de jaren 1979 t/m 1988.

Buiten de bebouwde kom
Autosnelwegen

	GEREGISTREERDE AANTALLEN:									
	1979	1980	1981	1982	1983	1984	1985	1986	1987	1988
11 SNEEK	219	205	207	181	162	256	294	476	434	749
21 ARNHEM A-52	181	334	46	116	117	146	155	126	291	335 *
31 BREDA A-16	126	184	190	188	98	142	163	153	201	271 *
41 EINDHOVEN	527	457	262	333	336	336	359	499	622	605 *
51 HOOFDDORP A-4	105	223	129	222	102	236	115	332	529	309
61 ZEIST A-12	181	381	416	303	226	318	360	391	523	342
TOTAAL	1339	1784	1250	1343	1041	1434	1446	1977	2600	2611

Niet-autosnelwegen

12 DE KOOY	285	291	251	139	165	191	270	270	427	459
22 GOOR	133	226	50	136	85	201	148	150	305	620 *
32 GOES	252	231	197	220	131	125	149	164	228	236
42 VENRAY	205	169	118	132	139	96	139	164	241	371 *
52 BUSSUM	128	235	93	145	106	202	182	289	508	338
62 RIJSWIJK	58	114	84	122	90	91	162	119	212	174 *
TOTAAL	1061	1266	793	894	716	906	1050	1156	1921	2198

Binnen de bebouwde kom
Wegen met gemeng verkeer

16 EMMEN	186	244	247	148	229	190	258	371	356	711
22 APELDOORN	258	279	144	197	182	137	164	216	324	435 *
36 MIDDELBURG	148	215	226	208	119	196	100	102	207	347
46 SITTARD	203	215	198	59	181	198	216	238	409	309
56 HAARLEM	60	155	88	99	53	114	93	219	408	159
66 ROTTERDAM	161	332	196	324	181	233	354	394	551	406
TOTAAL	1016	1440	1099	1035	945	1068	1185	1540	2255	2367

Wegen met lokaal verkeer

17 GRONINGEN	84	160	88	46	64	77	114	113	171	150
27 ARNHEM VP	175	243	179	179	143	257	167	245	456	430 *
37 BREDA	121	197	112	124	151	153	146	156	229	455 *
47 EINDHOVEN	259	273	152	180	139	240	164	270	335	512 *
57 AMSTERDAM	104	204	82	97	73	169	110	192	373	159
67 DEN HAAG	54	205	78	143	100	141	153	149	210	115
TOTAAL	797	1282	691	769	670	1037	854	1125	1774	1821

Tabel 2.2A. Geregistreeerde aantallen autogordelgebruik van bestuurders van personenauto's naar type weg en meetplaats in de jaren 1979 t/m 1988.

Buiten de bebouwde kom**Autosnelwegen**

	PERCENTAGE GORDELGEBRUIK:									
	1979	1980	1981	1982	1983	1984	1985	1986	1987	1988
	%	%	%	%	%	%	%	%	%	%
11 SNEEK	74	73	73	69	70	86	77	74	83	83
21 ARNHEM A-52	68	75	57	61	62	65	64	60	73	78 *
31 BREDA A-16	61	68	69	69	60	56	65	57	54	75 *
41 EINDHOVEN	73	79	73	71	77	79	75	82	81	95 *
51 HOOFDDORP A-4	63	78	70	68	63	67	66	68	79	77
61 ZEIST A-12	73	78	80	75	72	79	75	79	80	80
TOTAAL	70	76	73	70	69	73	72	73	77	83

Niet-autosnelwegen

12 DE KOOY	77	72	68	60	64	67	61	63	71	74
22 GOOR	68	71	63	73	62	64	68	68	74	83 *
32 GOES	71	78	70	75	65	61	65	66	70	63
42 VENRAY	66	74	66	69	64	59	69	70	65	80 *
52 BUSSUM	51	60	58	46	43	49	51	50	54	54
62 RIJSWIJK	62	53	56	52	55	49	52	55	52	71 *
TOTAAL	67	68	65	61	58	58	60	60	63	72

Binnen de bebouwde kom**Wegen met gemengd verkeer**

16 EMMEN	67	65	63	65	62	61	61	61	76	71
22 APELDOORN	60	58	49	53	51	46	55	53	65	68 *
36 MIDDELBURG	50	63	61	55	50	56	50	49	54	65
46 SITTARD	57	64	55	64	53	60	58	56	61	60
56 HAARLEM	44	54	51	48	45	64	58	54	61	62
66 ROTTERDAM	59	65	57	57	56	57	62	64	63	66
TOTAAL	58	62	57	56	54	57	59	58	63	67

Wegen met lokaal verkeer

17 GRONINGEN	41	50	44	37	38	47	45	38	52	53
27 ARNHEM VP	51	50	51	51	37	50	45	47	60	56 *
37 BREDA	45	51	43	46	40	41	39	36	37	67 *
47 EINDHOVEN	49	60	52	59	50	57	54	51	54	77 *
57 AMSTERDAM	36	57	44	36	35	39	36	41	50	48
67 DEN HAAG	34	44	32	30	32	34	30	30	33	30
TOTAAL	44	52	45	43	39	44	40	41	48	59

Tabel 2.2B. Percentages autogordelgebruik van bestuurders van personen-auto's naar type weg en meetplaats in de jaren 1979 t/m 1988.

GEREGISTREERDE AANTALLEN:										
	1979	1980	1981	1982	1983	1984	1985	1986	1987	1988
RAYON NOORD										
BUITEN BEB KOM										
11 SNEEK	297	280	282	261	232	299	382	642	522	901
12 DE KOOY	372	403	371	230	258	285	444	432	605	619
● TOTAAL BUITEN	669	683	653	491	490	584	826	1074	1127	1520
BINNEN DE BEB KOM										
16 EMMEN	277	376	393	229	372	312	420	604	468	997
17 GRONINGEN	206	317	199	123	169	165	251	297	329	283
● TOTAAL BINNEN	483	693	592	352	541	477	671	901	797	1280
RAYON OOST										
BUITEN BEB KOM										
21 ARNHEM A-52	267	446	81	190	189	224	244	210	397	430 *
22 GOOR	196	319	79	187	137	313	217	220	415	747 *
● TOTAAL BUITEN	463	765	160	377	326	537	461	430	812	1177
BINNEN BEB KOM										
26 APELDOORN	427	480	295	374	358	298	300	410	500	641 *
27 ARNHEM VP	344	485	349	352	386	514	374	527	765	765 *
● TOTAAL BINNEN	771	965	644	726	744	812	674	937	1265	1406
RAYON ZUID WEST										
BUITEN BEB KOM										
31 BREDA A-16	208	269	277	273	164	252	252	267	374	359 *
32 GOES	353	298	282	294	202	205	231	248	328	373
● TOTAAL BUITEN	561	567	559	567	366	457	483	515	702	732
BINNEN BEB KOM										
36 MIDDELBURG	294	341	371	376	237	348	201	210	383	532
37 BREDA BINN	268	385	258	271	379	372	378	434	622	679 *
● TOTAAL BINNEN	562	726	629	647	616	720	579	644	1005	1211
RAYON ZUID-OOST										
BUITEN BEB KOM										
41 EINDHOVEN	719	579	358	469	436	425	480	612	773	639 *
42 VENRAY	309	227	180	191	219	163	203	234	370	462 *
● TOTAAL BUITEN	1028	806	538	660	655	588	683	846	1143	1101
BINNEN BEB KOM										
46 SITTARD	356	335	360	92	341	328	374	427	668	512
47 EINDHOVEN	532	452	293	303	276	422	304	534	623	667 *
● TOTAAL BINNEN	888	787	653	395	617	750	678	961	1291	1179
RAYON MIDDEN-WESTEN										
BUITEN BEB KOM										
51 HOOFDDORP	168	285	185	326	161	350	174	491	667	402
61 ZEIST	248	488	521	404	316	402	480	498	936	621
52 BUSSUM	253	389	161	316	247	412	355	582	653	429
62 RIJSWIJK	94	215	149	236	163	187	313	217	405	244 *
● TOTAAL BUITEN	763	1377	1016	1282	887	1351	1322	1788	2661	1696
BINNEN BEB KOM										
56 HAARLEM	137	285	171	208	118	179	160	404	667	257
66 ROTTERDAM	271	512	341	569	326	406	570	614	874	331
57 AMSTERDAM	285	357	185	270	210	439	307	472	747	613
67 DEN HAAG	161	463	243	471	316	421	508	500	633	380
● TOTAAL BINNEN	854	1617	940	1518	970	1445	1545	1990	2921	1581

Tabel 3.1A. Geregistreeerde aantallen geënuquêteerde bestuurders van personenauto's naar rayon en meetplaats in de jaren 1979 t/m 1988.

RAYON NOORD	PERCENTAGE:									
	1979	1980	1981	1982	1983	1984	1985	1986	1987	1988
BUITEN BEB KOM	%	%	%	%	%	%	%	%	%	%
11 SNEEK	26	21	23	31	23	28	25	32	27	32
12 DE KOOY	32	29	30	27	25	27	30	22	32	22
● TOTAAL BUITEN	58	50	53	58	48	55	55	54	59	54
BINNEN DE BEB KOM										
16 EMMEN	24	27	31	27	36	29	28	31	24	36
17 GRONINGEN	18	23	16	15	16	16	17	15	17	10
● TOTAAL BINNEN	42	50	47	42	52	45	45	46	41	46
RAYON OOST										
BUITEN BEB KOM										
21 ARNHEM A-52	22	26	10	17	18	17	22	15	19	17 *
22 GOOR	16	18	10	17	13	23	19	16	20	29 *
● TOTAAL BUITEN	38	44	20	34	30	40	41	31	39	46
BINNEN BEB KOM										
26 APELDOORN	34	28	37	34	33	22	26	30	24	25 *
27 ARNHEM VP	28	28	43	32	36	38	33	39	37	30 *
● TOTAAL BINNEN	62	56	80	66	70	60	59	69	61	54
RAYON ZUID WEST										
BUITEN BEB KOM										
31 BREDA A-16	19	21	23	23	17	21	24	23	22	18 *
32 GOES	31	23	24	24	21	17	22	21	19	19
● TOTAAL BUITEN	50	44	47	47	38	39	45	44	41	38
BINNEN BEB KOM										
36 MIDDELBURG	26	26	31	31	24	30	19	18	22	27
37 BREDA BINN	24	30	22	22	38	32	36	38	37	35 *
● TOTAAL BINNEN	50	56	53	53	62	61	55	56	59	62
RAYON ZUID-OOST										
BUITEN BEB KOM										
41 EINDHOVEN	38	37	30	45	34	32	35	34	32	28 *
42 VENRAY	16	14	15	18	17	12	15	13	15	20 *
● TOTAAL BUITEN	54	51	45	63	51	44	50	47	47	48
BINNEN BEB KOM										
46 SITTARD	19	21	30	8	27	25	28	24	27	22
47 EINDHOVEN	28	28	25	29	22	32	22	29	26	29 *
● TOTAAL BINNEN	46	49	55	37	49	56	50	53	53	52
RAYON MIDDEN-WESTEN										
BUITEN BEB KOM										
51 HOOFDDORP	10	10	10	12	9	13	6	13	12	12
61 ZEIST	15	16	27	14	17	14	17	13	17	19
52 BUSSUM	16	13	8	11	13	15	12	15	12	13
62 RIJSWIJK	6	7	8	8	9	7	11	6	7	7 *
● TOTAAL BUITEN	47	46	52	46	48	48	46	47	48	52
BINNEN BEB KOM										
56 HAARLEM	8	10	9	7	6	6	5	11	12	8
66 ROTTERDAM	17	17	17	20	18	15	20	16	16	10
57 AMSTERDAM	18	12	10	10	11	16	11	12	13	19
67 DEN HAAG	10	15	12	17	17	15	18	13	11	12
● TOTAAL BINNEN	53	54	48	54	52	52	54	53	52	48

Tabel 3.1B. Percentages geënquêteerde bestuurders van personenauto's naar rayon en meetplaats in de jaren 1979 t/m 1988.

GEREGISTREERDE AANTALLEN:										
	1979	1980	1981	1982	1983	1984	1985	1986	1987	1988
RAYON NOORD										
BUITEN BEB KOM										
11 SNEEK	219	205	207	181	162	256	294	476	434	749
12 DE KOOY	285	291	251	139	165	191	270	270	427	459
● TOTAAL BUITEN	504	496	458	320	327	447	564	746	861	1208
BINNEN DE BEB KOM										
16 EMMEN	186	244	247	148	229	190	258	371	356	711
17 GRONINGEN	84	160	88	46	64	77	114	113	171	150
● TOTAAL BINNEN	270	404	335	194	293	267	372	484	527	861
RAYON OOST										
BUITEN BEB KOM										
21 ARNHEM A-52	181	334	46	116	117	146	155	126	291	335 *
22 GOOR	133	226	50	136	85	201	148	150	305	620 *
● TOTAAL BUITEN	314	560	96	252	202	347	303	276	596	955
BINNEN BEB KOM										
26 APELDOORN	258	279	144	197	182	137	164	216	324	435 *
27 ARNHEM VP	175	243	179	179	143	257	167	245	456	430 *
● TOTAAL BINNEN	433	522	323	376	325	394	331	461	780	865
RAYON ZUID WEST										
BUITEN BEB KOM										
31 BREDA A-16	126	184	190	188	98	142	163	153	201	271 *
32 GOES	252	231	197	220	131	125	149	164	228	236
● TOTAAL BUITEN	378	415	387	408	229	267	312	317	429	507
BINNEN BEB KOM										
36 MIDDELBURG	148	215	226	208	119	196	100	102	207	347
37 BREDA BINN	121	197	112	124	151	153	146	156	229	455 *
● TOTAAL BINNEN	269	412	338	332	270	349	246	258	436	802
RAYON ZUID-OOST										
BUITEN BEB KOM										
41 EINDHOVEN	527	457	262	333	336	336	359	499	622	605 *
42 VENRAY	205	169	118	132	139	96	139	164	241	371 *
● TOTAAL BUITEN	732	626	380	465	475	432	498	663	863	976
BINNEN BEB KOM										
46 SITTARD	203	215	198	59	181	198	216	238	409	309
47 EINDHOVEN	259	273	152	180	139	240	164	270	335	512 *
● TOTAAL BINNEN	462	488	350	239	320	438	380	508	744	821
RAYON MIDDEN-WESTEN										
BUITEN BEB KOM										
51 HOOFDDORP	105	223	129	222	102	236	115	332	529	309
61 ZEIST	181	381	416	303	226	318	360	391	508	338
52 BUSSUM	128	235	93	145	106	202	182	289	523	342
62 RIJSWIJK	58	114	84	122	90	91	162	119	212	174 *
● TOTAAL BUITEN	472	953	722	792	524	847	819	1131	1772	1163
BINNEN BEB KOM										
56 HAARLEM	60	155	88	99	53	114	93	219	408	159
66 ROTTERDAM	161	332	196	324	181	233	354	394	551	159
57 AMSTERDAM	104	204	82	97	73	169	110	192	373	406
67 DEN HAAG	54	205	78	143	100	141	153	149	210	115
● TOTAAL BINNEN	379	896	444	663	407	657	710	954	1542	839

Tabel 3.2A. Geregistreeerde aantallen autogordelgebruik van bestuurders van personenauto's naar rayon en meetplaats in de jaren 1979 t/m 1988.

PERCENTAGE GORDELGEBRUIK:										
	1979	1980	1981	1982	1983	1984	1985	1986	1987	1988
RAYON NOORD										
BUITEN BEB KOM										
11 SNEEK	74	73	73	69	70	86	77	74	83	83
12 DE KOOY	77	72	68	60	64	67	61	63	71	74
● TOTAAL BUITEN	75	73	70	65	67	77	68	70	76	79
BINNEN DE BEB KOM										
16 EMMEN	67	65	63	65	62	61	61	61	76	71
17 GRONINGEN	41	51	44	37	38	47	45	38	52	53
● TOTAAL BINNEN	56	58	57	55	54	56	55	54	66	67
RAYON OOST										
BUITEN BEB KOM										
21 ARNHEM A-52	68	75	57	61	62	65	64	60	73	78 *
22 GOOR	68	71	63	73	62	64	68	68	74	83 *
● TOTAAL BUITEN	68	73	60	67	62	65	66	64	73	81
BINNEN BEB KOM										
26 APELDOORN	60	58	49	53	51	46	55	53	65	68 *
27 ARNHEM VP	51	50	51	51	37	50	45	47	60	56 *
● TOTAAL BINNEN	56	54	50	52	44	49	49	49	62	62
RAYON ZUID WEST										
BUITEN BEB KOM										
31 BREDA A-16	61	68	69	69	60	56	65	57	54	75 *
32 GOES	71	78	70	75	65	61	65	66	70	63
● TOTAAL BUITEN	67	73	69	72	63	58	65	62	61	69
BINNEN BEB KOM										
36 MIDDELBURG	50	63	61	55	50	56	50	49	54	65
37 BREDA BINN	45	51	43	46	40	41	39	36	37	67 *
● TOTAAL BINNEN	48	57	54	51	44	48	42	40	43	66
RAYON ZUID-OOST										
BUITEN BEB KOM										
41 EINDHOVEN	73	79	73	71	77	79	75	82	81	95 *
42 VENRAY	66	74	66	69	63	59	68	70	65	80 *
● TOTAAL BUITEN	71	78	71	70	73	73	73	78	76	89
BINNEN BEB KOM										
46 SITTARD	57	64	55	64	53	60	58	56	61	60
47 EINDHOVEN	49	60	52	59	50	57	54	51	54	77 *
● TOTAAL BINNEN	52	62	54	61	52	58	56	53	58	70
RAYON MIDDEN-WESTEN										
BUITEN BEB KOM										
51 HOOFDDORP	63	78	70	68	63	67	66	68	79	77
61 ZEIST	73	78	80	75	72	79	75	79	54	54
52 BUSSUM	51	60	58	46	43	49	51	50	80	80
62 RIJSWIJK	62	53	56	50	55	49	52	55	52	71 *
● TOTAAL BUITEN	62	69	71	62	59	63	62	63	67	69
BINNEN BEB KOM										
56 HAARLEM	44	54	52	48	45	64	58	54	61	62
66 ROTTERDAM	59	65	58	57	56	57	62	64	63	48
57 AMSTERDAM	37	57	44	36	35	39	36	41	50	66
67 DEN HAAG	34	44	32	30	32	33	30	30	33	30
● TOTAAL BINNEN	44	55	47	44	42	45	46	48	53	53

Tabel 3.2B. Percentages autogordelgebruik van bestuurders van personen-auto's naar rayon en meetplaats in de jaren 1979 t/m 1988.

	GEREGISTREERDE AANTALLEN:									
	1979	1980	1981	1982	1983	1984	1985	1986	1987	1988
BUITEN BEB KOM										
3-PUNTS GORDEL	2956	3707	2675	3164	2568					
HEUP GORDEL	339	341	179	131	85					
DIAG GORDEL	127	104	52	58	53		vervallen			
GEEN GORDEL	62	46	20	24	18					
TOTAAL BUITEN	3484	4198	2926	3377	2724					
BINNEN BEB KOM										
3-PUNTS GORDEL	2893	4013	3020	3297	3198					
HEUP GORDEL	428	527	283	195	183					
DIAG GORDEL	151	172	106	120	82		vervallen			
GEEN GORDEL	86	76	49	26	25					
TOTAAL BINNEN	3472	4712	3409	3612	3463					

Tabel 4.1A. Geregistreeerde aantallen geënquêteerde bestuurders van personenauto's naar type autogordel op wegen buiten en binnen de bebouwde kom in de jaren 1979 t/m 1983 (Deze vraag is vanaf 1984 vervallen).

	PERCENTAGE:									
	1979	1980	1981	1982	1983	1984	1985	1986	1987	1988
BUITEN BEB KOM										
3-PUNTS GORDEL	85	88	91	93	94					
HEUP GORDEL	10	8	6	4	3					
DIAG GORDEL	3	3	2	2	2		vervallen			
GEEN GORDEL	2	1	1	1	1					
TOTAAL BUITEN	100	100	100	100	100					
BINNEN BEB KOM										
3-PUNTS GORDEL	82	83	87	91	92					
HEUP GORDEL	12	11	8	5	5					
DIAG GORDEL	4	4	3	3	2		vervallen			
GEEN GORDEL	2	2	2	1	1					
TOTAAL BINNEN	100	100	100	100	100					

Tabel 4.1B. Percentages geënquêteerde bestuurders van personenauto's naar type autogordel op wegen buiten en binnen de bebouwde kom in de jaren 1979 t/m 1983 (Deze vraag is vanaf 1984 vervallen).

	GEREGISTREERDE AANTALLEN:									
	1979	1980	1981	1982	1983	1984	1985	1986	1987	1988
BUITEN BEB KOM										
3-PUNTS GORDEL	2123	2783	1915	2133	1688					
HEUP GORDEL	196	199	100	66	41		vervallen			
DIAG GORDEL	81	68	28	38	28					
GEEN GORDEL										
TOTAAL BUITEN	2400	3050	2042	2237	1757					
BINNEN BEB KOM										
3-PUNTS GORDEL	1561	2410	1647	1676	1548					
HEUP GORDEL	183	243	101	88	48		vervallen			
DIAG GORDEL	69	69	42	40	19					
GEEN GORDEL										
TOTAAL BINNEN	1813	2722	1790	1804	1615					

Tabel 4.2A. Geregistreeerde aantallen autogordelgebruik van bestuurders van personenauto's naar type autogordel op wegen buiten en binnen de bebouwde kom in de jaren 1979 t/m 1983 (Deze vraag is vanaf 1984 vervallen).

	PERCENTAGE GORDELGEBRUIK:									
	1979	1980	1981	1982	1983	1984	1985	1986	1987	1988
BUITEN BEB KOM	%	%	%	%	%	%	%	%	%	%
3-PUNTS GORDEL	72	75	72	67	66					
HEUP GORDEL	58	58	56	50	48		vervallen			
DIAG GORDEL	64	65	54	66	53					
GEEN GORDEL										
TOTAAL BUITEN	69	73	70	66	65					
BINNEN BEB KOM										
3-PUNTS GORDEL	51	60	55	51	48					
HEUP GORDEL	43	46	36	45	26		vervallen			
IAG GORDEL	46	40	40	33	23					
GEEN GORDEL										
TOTAAL BINNEN	51	57	52	50	46					

Tabel 4.2B. Percentages autogordelgebruik van bestuurders van personenauto's naar type autogordel op wegen buiten en binnen de bebouwde kom in de jaren 1979 t/m 1983 (Deze vraag is vanaf 1984 vervallen).

GEREGISTREERDE AANTALLEN:										
	1979	1980	1981	1982	1983	1984	1985	1986	1987	1988
BUITEN BEB KOM										
< 1 JAAR	748	643	425	480	421	576	624	808	960	775
2 JAAR	741	843	419	491	425	457	624	782	1125	999
3 JAAR	532	680	540	357	349	414	437	604	872	928
4 JAAR	376	556	399	513	265	339	370	451	686	719
5 JAAR	326	411	309	398	321	315	296	361	525	584
6 JAAR	206	354	279	368	253	362	281	340	442	474
7 JAAR	183	190	183	244	214	339	340	272	366	379
8 JAAR E.O./ETC.	372	521	372	526	476	715	803	1035	1469	1368
TOTAAL BUITEN	3484	4198	2926	3377	2724	3517	3775	4653	6445	6226
BINNEN BEB KOM										
< 1 JAAR	606	578	398	411	441	588	571	766	889	687
2 JAAR	651	841	425	396	418	455	610	800	1162	920
3 JAAR	569	725	509	380	352	417	446	632	800	923
4 JAAR	409	682	480	544	327	342	370	496	726	695
5 JAAR	338	524	420	444	372	354	294	467	589	585
6 JAAR	257	424	353	418	378	470	286	396	534	540
7 JAAR	224	291	269	310	366	450	404	343	460	473
8 JAAR E.O./ETC.	504	723	604	735	834	1128	1166	1533	2119	1834
TOTAAL BINNEN	3558	4788	3458	3638	3488	4204	4147	5433	7279	6657

Tabel 5.1A. Geregistreeerde aantallen geënquêteerde bestuurders van personenauto's naar leeftijd auto op wegen buiten en binnen de bebouwde kom in de jaren 1979 t/m 1988.

PERCENTAGE:										
	1979	1980	1981	1982	1983	1984	1985	1986	1987	1988
BUITEN BEB KOM										
< 1 JAAR	22	15	15	14	15	16	17	17	15	12
2 JAAR	21	20	14	15	16	13	17	17	17	16
3 JAAR	15	16	18	11	13	12	12	13	14	15
4 JAAR	11	13	14	15	10	10	10	10	11	12
5 JAAR	9	10	11	12	12	9	8	8	8	9
6 JAAR	6	8	9	11	9	10	7	7	7	8
7 JAAR	5	5	6	7	8	10	9	6	6	6
8 JAAR E.O./ETC.	11	13	13	15	17	20	21	22	23	22
TOTAAL BUITEN	100	100	100	100	100	100	100	100	100	100
BINNEN BEB KOM										
< 1 JAAR	17	12	12	11	13	14	14	14	12	10
2 JAAR	18	18	12	11	12	11	15	15	16	14
3 JAAR	16	15	15	11	10	10	11	12	11	14
4 JAAR	13	14	14	15	9	8	9	9	10	10
5 JAAR	9	11	12	12	11	8	7	9	8	9
6 JAAR	7	9	10	12	11	11	7	7	7	8
7 JAAR	6	6	8	8	10	11	10	6	6	7
8 JAAR E.O./ETC.	14	15	17	20	24	27	28	28	29	28
TOTAAL BINNEN	100	100	100	100	100	100	100	100	100	100

Tabel 5.1B. Percentages geënquêteerde bestuurders van personenauto's naar leeftijd auto op wegen buiten en binnen de bebouwde kom in de jaren 1979 t/m 1988.

	GEREGISTREERDE AANTALLEN:									
	1979	1980	1981	1982	1983	1984	1985	1986	1987	1988
BUITEN BEB KOM										
< 1 JAAR	549	493	317	338	290	424	449	584	719	626
2 JAAR	513	651	303	364	280	335	458	576	849	812
3 JAAR	394	498	397	257	241	303	303	432	655	733
4 JAAR	267	427	293	351	177	220	246	315	506	574
5 JAAR	215	306	219	250	212	214	203	252	371	453
6 JAAR	144	250	194	240	168	245	179	220	309	369
7 JAAR	114	133	116	148	125	204	218	177	250	280
8 JAAR E.O./ETC.	204	292	203	289	264	395	440	577	862	962
TOTAAL BUITEN	2400	3050	2042	2237	1757	2340	2496	3133	4521	4809
BINNEN BEB KOM										
< 1 JAAR	326	360	249	234	228	327	315	428	536	465
2 JAAR	350	531	222	216	224	246	330	452	709	603
3 JAAR	339	429	283	222	183	254	246	323	478	617
4 JAAR	207	414	258	282	165	179	190	274	425	462
5 JAAR	182	320	229	224	177	202	140	250	343	387
6 JAAR	123	226	185	210	162	235	148	183	307	348
7 JAAR	104	141	141	139	175	212	197	162	243	314
8 JAAR E.O./ETC.	182	301	222	277	301	450	473	593	988	992
TOTAAL BINNEN	1813	2722	1789	1804	1615	2105	2039	2665	4029	4188

Tabel 5.2A. Geregistreeerde aantallen autogordelgebruik van bestuurders van personenauto's naar leeftijd auto op wegen buiten en binnen de bebouwde kom in de jaren 1979 t/m 1988.

	PERCENTAGE GORDELGEBRUIK:									
	1979	1980	1981	1982	1983	1984	1985	1986	1987	1988
BUITEN BEB KOM										
< 1 JAAR	%	%	%	%	%	%	%	%	%	%
< 1 JAAR	73	77	75	70	69	74	72	72	75	81
2 JAAR	69	77	72	74	66	73	73	74	76	81
3 JAAR	74	73	74	72	69	73	69	72	75	79
4 JAAR	71	77	73	68	67	65	66	70	74	80
5 JAAR	66	74	71	63	66	68	69	70	71	78
6 JAAR	70	71	70	65	66	68	64	65	70	78
7 JAAR	62	70	63	61	58	60	64	65	68	74
8 JAAR E.O./ETC.	53	56	55	55	55	55	55	56	59	70
TOTAAL BUITEN	69	73	70	66	65	67	66	67	70	77
BINNEN BEB KOM										
< 1 JAAR	54	62	63	57	52	56	55	56	60	68
2 JAAR	54	63	52	55	54	54	54	57	61	66
3 JAAR	60	59	56	58	52	61	55	51	60	67
4 JAAR	51	61	54	52	50	52	51	55	59	66
5 JAAR	54	61	55	50	48	57	48	54	58	66
6 JAAR	48	53	52	50	43	50	52	46	58	64
7 JAAR	46	48	52	45	48	47	49	47	53	66
8 JAAR E.O./ETC.	36	42	37	38	36	40	41	39	47	54
TOTAAL BINNEN	51	57	52	50	46	50	49	49	55	63

Tabel 5.2B. Percentages autogordelgebruik van bestuurders van personenauto's naar leeftijd auto op wegen buiten en binnen de bebouwde kom in de jaren 1979 t/m 1988.

	GEREGISTREERDE AANTALLEN:									
	1979	1980	1981	1982	1983	1984	1985	1986	1987	1988
BUITEN BEB KOM	1775	2108	1419	1644	1310	1567	1847	2255	3040	2771
BINNEN BEB KOM	1565	2166	1595	1726	1453	1779	1782	2385	2980	2674
TOTAAL	3340	4274	3014	3370	2763	3346	3629	4640	6020	5445

	PERCENTAGE:									
	1979	1980	1981	1982	1983	1984	1985	1986	1987	1988
	%	%	%	%	%	%	%	%	%	%
BUITEN BEB KOM	53	49	47	49	47	47	51	49	50	51
BINNEN BEB KOM	47	51	53	51	53	53	49	51	50	49
TOTAAL	100	100	100	100	100	100	100	100	100	100

Tabel 6.1. Geregistreerde aantallen en percentages geënquêteerde passagiers van personenauto's op wegen buiten en binnen de bebouwde kom in de jaren 1979 t/m 1988.

	GEREGISTREERDE AANTALLEN:									
	1979	1980	1981	1982	1983	1984	1985	1986	1987	1988
BUITEN BEB KOM	1269	1542	1000	1116	867	1063	1254	1584	2185	2139
BINNEN BEB KOM	849	1213	857	858	699	948	944	1264	1778	1760
TOTAAL	2118	2755	1857	1974	1566	2011	2198	2848	3963	3899

	PERCENTAGE GORDELGEBRUIK:									
	1979	1980	1981	1982	1983	1984	1985	1986	1987	1988
	%	%	%	%	%	%	%	%	%	%
BUITEN BEB KOM	71	73	70	68	66	68	68	70	72	77
BINNEN BEB KOM	54	56	54	50	48	53	53	54	60	66

Tabel 6.2. Geregistreerde aantallen en percentages autogordelgebruik van passagiers van personenauto's op wegen buiten en binnen de bebouwde kom in de jaren 1979 t/m 1988.

GEREGISTREERDE AANTALLEN:										
	1979	1980	1981	1982	1983	1984	1985	1986	1987	1988
BUITEN BEB KOM										
BEST MET PASS	1775	2108	1418	1644	1310	1567	1847	2255	3040	2771
BEST ZONDER PASS	1709	2090	1507	1733	1414	1950	1928	2398	3405	3454
TOTAAL BUITEN	3484	4198	2926	3377	2724	3517	3775	4653	6445	6225
BINNEN BEB KOM										
BEST MET PASS	1565	2166	1595	1726	1453	1779	1782	2385	2980	2674
BEST ZONDER PASS	1953	2622	1863	1912	2035	2425	2365	3048	4299	3983
TOTAAL BINNEN	3558	4788	3458	3638	3488	4204	4147	5433	7279	6657

Tabel 7.1A. Geregistreeerde aantallen geënquêteerde bestuurders van personenauto's naar met of zonder passagiers op wegen buiten en binnen de bebouwde kom in de jaren 1979 t/m 1988.

PERCENTAGE:										
	1979	1980	1981	1982	1983	1984	1985	1986	1987	1988
BUITEN BEB KOM										
BEST MET PASS	51	50	48	49	48	45	49	48	47	45
BEST ZONDER PASS	49	50	52	51	52	55	51	52	53	55
TOTAAL BUITEN	100	100	100	100	100	100	100	100	100	100
BINNEN BEB KOM										
BEST MET PASS	44	45	46	47	42	42	43	44	41	40
BEST ZONDER PASS	56	55	54	53	58	58	57	56	59	60
TOTAAL BINNEN	100	100	100	100	100	100	100	100	100	100

Tabel 7.1B. Percentages geënquêteerde bestuurders van personenauto's naar met of zonder passagiers op wegen buiten en binnen de bebouwde kom in de jaren 1979 t/m 1988.

	GEREGISTREERDE AANTALLEN:									
	1979	1980	1981	1982	1983	1984	1985	1986	1987	1988
BUITEN BEB KOM										
BEST MET PASS	1269	1572	996	1102	840	1063	1237	1560	2186	2189
BEST ZONDER PASS	1131	1478	1046	1135	917	1277	1259	1573	2335	2619
TOTAAL BUITEN	2400	3050	2042	2237	1757	2340	2496	3133	4521	4808
BINNEN BEB KOM										
BEST MET PASS	849	1261	832	863	685	922	875	1210	1708	1707
BEST ZONDER PASS	964	1461	957	941	930	1183	1164	1455	2321	2481
TOTAAL BINNEN	1813	2722	1789	1804	1615	2105	2039	2665	4029	4188

Tabel 7.2A. Geregistreeerde aantallen autogordelgebruik van bestuurders van personenauto's naar met of zonder passagiers op wegen buiten en binnen de bebouwde kom in de jaren 1979 t/m 1988.

	PERCENTAGE GORDELGEBRUIK:									
	1979	1980	1981	1982	1983	1984	1985	1986	1987	1988
BUITEN BEB KOM										
BEST MET PASS	72	75	70	67	64	68	67	69	72	79
BEST ZONDER PASS	66	71	69	65	65	65	65	66	69	76
TOTAAL BUITEN	69	73	70	66	65	67	66	67	70	77
BINNEN BEB KOM										
BEST MET PASS	54	58	52	50	47	52	49	51	57	64
BEST ZONDER PASS	48	56	51	49	46	49	49	48	54	62
TOTAAL BINNEN	51	57	52	50	46	50	49	49	55	63

Tabel 7.2B. Percentages autogordelgebruik van bestuurders van personenauto's naar met of zonder passagiers op wegen buiten en binnen de bebouwde kom in de jaren 1979 t/m 1988.

	GEREGISTREERDE AANTALLEN:				
	1984	1985	1986	1987	1988
BUITEN BEB KOM					
MAN < 25 JR	297	295	284	448	500
MAN 25-50 JR	1978	1981	2648	3627	3323
MAN > 50 JR	620	819	804	1117	1102
TOTAAL MAN	2895	3095	3736	5192	4925
VROUW < 25 JR	105	109	101	159	178
VROUW 25-50 JR	391	440	654	901	919
VROUW > 50 JR	126	131	162	193	204
TOTAAL VROUW	622	680	917	1253	1301
TOTAAL BUITEN	3517	3775	4653	6445	6226
BINNEN BEB KOM					
MAN < 25 JR	477	457	434	733	593
MAN 25-50 JR	2144	2040	3027	3817	3471
MAN > 50 JR	661	787	780	1034	990
TOTAAL MAN	3282	2384	4241	5584	5054
VROUW < 25 JR	176	161	162	259	241
VROUW 25-50 JR	631	543	866	1196	1197
VROUW > 50 JR	115	159	164	240	165
TOTAAL VROUW	922	863	1192	1695	1603
TOTAAL BINNEN	4204	4147	5433	7279	6657

Tabel 8.1. Geregistreeerde aantallen geënquêteerde bestuurders van personen-auto's naar geslacht en leeftijd op wegen buiten en binnen de bebouwde kom in de jaren 1984 t/m 1988 (De vraag is sinds 1984 toegevoegd).

	PERCENTAGE GORDELGEBRUIK:									
	1984	MARGE	1985	MARGE	1986	MARGE	1987	MARGE	1988	MARGE
BUITEN BEB KOM	%		%		%		%		%	
MAN < 25 JR	53	6	52	6	52	6	57	5	74	4
MAN 25-50 JR	66	2	65	2	67	2	67	2	75	1
MAN > 50 JR	72	4	72	3	73	3	78	2	79	2
TOTAAL MAN	66	2	65	2	67	2	69	1	76	1
VROUW < 25 JR	66	9	67	9	68	9	76	7	80	6
VROUW 25-50 JR	69	5	68	4	66	4	74	3	82	2
VROUW > 50 JR	75	8	78	7	83	6	89	4	88	4
TOTAAL VROUW	70	4	70	3	69	3	77	2	83	2
TOTAAL BUITEN	67	2	66	2	67	1	70	1	77	1
BINNEN BEB KOM										
MAN < 25 JR	35	4	40	4	45	5	48	4	60	4
MAN 25-50 JR	50	2	46	2	46	2	51	2	59	2
MAN > 50 JR	52	4	58	3	56	3	65	3	67	3
TOTAAL MAN	48	2	48	2	48	2	53	1	61	1
VROUW < 25 JR	48	7	55	8	62	7	63	6	67	6
VROUW 25-50 JR	59	4	52	4	53	3	60	3	69	3
VROUW > 50 JR	59	9	60	8	59	8	60	6	76	7
TOTAAL VROUW	57	3	54	3	55	3	62	2	69	2
TOTAAL BINNEN	50	2	49	2	49	1	55	1	63	1

NB. Het getal in de kolom marge dient te worden gelezen als \pm dat getal.
De marge wordt berekend volgens de formule:

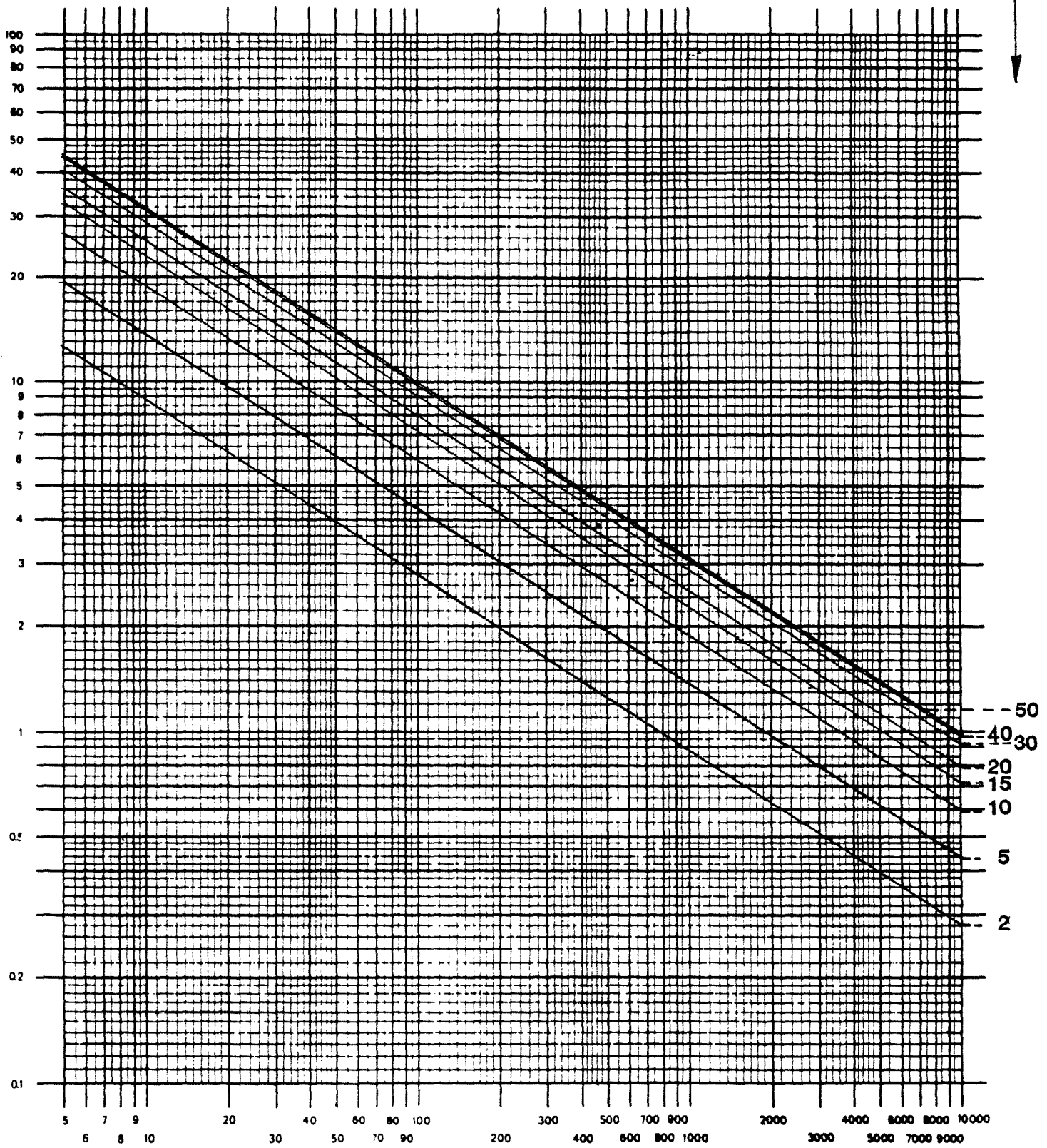
$$M = 1,96 \times \sqrt{\frac{p \times (100 - p)}{n}}$$

waarbij p het percentage is
en n het aantal waarnemingen.

Tabel 8.2. Percentages autogordelgebruik van bestuurders van personenauto's naar geslacht en leeftijd op wegen buiten en binnen de bebouwde kom in de jaren 1984 t/m 1988 (De vraag is sinds 1984 toegevoegd).

Marge in procenten

Steekproefuitkomst in %



Steekproefgrootte N

GEREGISTREERDE AANTALLEN:										
	1979	1980	1981	1982	1983	1984	1985	1986	1987	1988
BUITEN BEB KOM	5259	6306	4345	5021	4034	5084	5622	6908	9485	8997
BINNEN BEB KOM	5123	6954	5053	5364	4941	5983	5929	7818	10259	9331
TOTAAL	10382	13260	9398	10385	8975	11067	11551	14726	19744	18328

PERCENTAGE:										
	1979	1980	1981	1982	1983	1984	1985	1986	1987	1988
	%	%	%	%	%	%	%	%	%	%
BUITEN BEB KOM	51	48	46	48	45	46	49	47	48	49
BINNEN BEB KOM	49	52	54	52	55	54	51	53	52	51
TOTAAL	100	100	100	100	100	100	100	100	100	100

Tabel 9.1. Geregistreeerde aantallen en percentages geënquêteerde voorinzittenden van personenauto's op wegen buiten en binnen de bebouwde kom in de jaren 1979 t/m 1988.

GEREGISTREERDE AANTALLEN:										
	1979	1980	1981	1982	1983	1984	1985	1986	1987	1988
BUITEN BEB KOM	3669	4592	3042	3353	2624	3404	3750	4717	6706	6948
BINNEN BEB KOM	2662	3935	2646	2662	2314	3053	2983	3929	5807	5948
TOTAAL	6331	8527	5688	6015	4938	6457	6733	8646	12513	12896

PERCENTAGE GORDELGEBRUIK:										
	1979	1980	1981	1982	1983	1984	1985	1986	1987	1988
	%	%	%	%	%	%	%	%	%	%
BUITEN BEB KOM	70	73	70	67	65	67	67	68	71	77
BINNEN BEB KOM	52	57	52	50	47	51	50	50	57	64

Tabel 9.2. Geregistreeerde aantallen en percentages autogordelgebruik van voorinzittenden van personenauto's op wegen buiten en binnen de bebouwde kom in de jaren 1979 t/m 1988.

BIJLAGEN 1 T/M 5

Bijlage 1. SWOV-literatuur over autogordels.

Bijlage 2. Overzicht meetplaatsen autogordelenquête IMA (1988).

Bijlage 3. Richtlijnen autogordelenquête IMA (1988).

Bijlage 4. Enquêteformulier autogordelenquête IMA (1988).

Bijlage 5. Informatie autogordelenquête IMA (1988).

BIJLAGE 1: SWOV-LITERATUUR OVER AUTOGORDELS

Aanwezigheid en gebruik van autogordels; Enquête 1968/1969. Th.P.M. de Grefte & ir. H.G. Paar. Publikatie 1970-1. SWOV, 1970. 48 blz.

Safety belts; Their fitting and use; Inquiry 1968/1969. SWOV (Th.P.M. de Grefte & H.G. Paar). Publication 1970-2. SWOV, 1970. 44 p.

Aanwezigheid en gebruik van autogordels; Enquêtes juli en oktober 1969 onder bestuurders van personenauto's op wegen binnen en buiten de bebouwde kom. R-72-7. SWOV, 1972. 132 blz.

Enkele opmerkingen betreffende het verbeteren van effectiviteit en gebruik van autogordels. Consult aan Rijkswaterstaat. R-73-4. SWOV, 1973. 12 blz.

Zonder autogordel kan de klap hard aankomen. Ir. L.T.B. van Kampen. De Tijd 129 (1973) 41499 (21 juni): 4.

Aanwezigheid en gebruik van autogordels; Overzicht en analyses enquêtes juli en oktober 1971 t/m 1973 onder bestuurders van personenauto's op wegen binnen en buiten de bebouwde kom. R-74-9. SWOV, 1974. 132 blz.

Beveiliging van kinderen in personenauto's; Conclusies en aanbevelingen. Interim-rapport van de Werkgroep Kinderbeveiliging. R-74-14. SWOV, 1974. 59 blz.

Practical and medical aspects of the use of car seat belts; Tentative views from recent research by The Institute for Road Safety Research SWOV. Paper presented at the Medical Congress on Traffic Medicine, Utrecht, 30 May 1974. A. Edelman & L.T.B. van Kampen. Arts en Auto 40 (1974) 19 (Congresnummer) (12 oktober): 1556-1559.

Aanwezigheid en gebruik van autogordels; Enquêtes 1971 t/m 1974 onder bestuurders van personenauto's op wegen binnen en buiten de bebouwde kom. Publikatie 1975-IN. SWOV, 1975. 43 blz.

Heup- en driepuntsgordels; Een vergelijking van de effectiviteit. Ir. L.T.B. van Kampen & ir. A. Edelman. Publikatie 1975-2N. SWOV, 1975. 30 blz.

Gedragbeïnvloeding van verkeersdeelnemers, en de toepassing ervan bij het gebruik van veiligheidsvoorzieningen. Drs. P.C. Noordzij. Publikatie 1975-4N. SWOV, 1975. 35 blz., geïll.

Lap belts and three-points belts; A comparison of effectiveness. SWOV (L.T.B. van Kampen & A. Edelman). Publication 1975-2E. SWOV, 1975. 28 pp.

Met autogordel: Kans op dodelijke afloop vermindert met 60 procent. Ir. E. Asmussen. De Verenigde Verzekeringpers 33 (1975) 13 (28 maart): 569 t/m 573.

Air-bag of safety-belt. Dr. J.H. Aarts. Arts en Auto 41 (1975) 8 (12 april): 678-679.

Tien jaar verkeersonveiligheid in Nederland; Een beschrijving van de omvang en de ontwikkeling van het verkeer en de verkeersonveiligheid in Nederland sinds 1964. Publikatie 1976-3N. SWOV, 1976. 51 blz., geïll.

Influencing road users' behaviour; Influencing road users' behaviour and its application for promoting the use of safety devices. SWOV (P.C. Noordzij). Publication 1976-1E. SWOV, 1976. 35 pp.

Kinderen in personenauto's; Verslag en resultaten SWOV-enquêtes omtrent het korte-termijneffect van de wettelijke maatregel van 1 januari 1976 betreffende de plaats van kinderen in auto's. Consult aan de Directie Verkeersveiligheid (DVV). R-76-33. SWOV, 1976. 16 blz.

Ook de heupgordel voorkomt ernstig hoofdletsel. L.T.B. van Kampen. Auto-kampioen 68 (1976) 5 (30 januari): 244 t/m 246.

Ten years road safety in The Netherlands; A description of the extent and trends of road traffic and road safety in The Netherlands since 1964. Publication 1978-1E. SWOV, 1978. 64 blz.

Invloed van het gebruik van helmen door bromfietzers en autogordels door inzittenden van personenauto's op de verkeersveiligheid. Consult ten behoeve van de Permanente Contactgroep Verkeersveiligheid (PCGV). SWOV (A. Blokpoel, J. van Minnen, ir. L.T.B. van Kampen, drs. P.C. Noordzij). R-78-22. SWOV, 1978. 64 blz.

Trendanalyse Verkeersonveiligheid I; Beschrijving van de onveiligheid in de periode van 1964 t/m 1976 en de verwachting voor 1977, 1978 en 1979 + Bijlagen 1 t/m 5. J. van Minnen. R-78-25A + B. SWOV, 1978. 70 + 59 blz.

Autogordels vast en zeker. Tekst 2de herziene versie van de gelijknamige gezamenlijke uitgave van de Stichting Wetenschappelijk Onderzoek Verkeersveiligheid SWOV en Veilig Verkeer Nederland (VVN). R-78-32. SWOV, 1978. 22 blz.

Ook als: Autogordels ... vast en zeker. (Afdeling Voorlichting SWOV). Uitgave Stichting Wetenschappelijk Onderzoek Verkeersveiligheid SWOV/Veilig Verkeer Nederland, 1979. 20 blz., geïll.

Beveiligingsmiddelen op achterbanken van personenauto's; Overzicht van aanwezigheid en gebruik van beveiligingsmiddelen (autogordels, kindergordels etc.) op achterbanken van personenauto's in Nederland en de mogelijke besparing in aantallen doden bij een wettelijke verplichting tot dragen. Consult aan de Directie Verkeersveiligheid ten behoeve van de Permanente Contactgroep verkeersveiligheid (PCGV (Subgroep Statistiek). SWOV (A. Blokpoel, J. van Minnen & ir. L.T.B. van Kampen). R-79-35. SWOV, 1979. 42 blz.

Aanwezigheid en gebruik van autogordels 1971 t/m 1977; Verslag enquêtes gehouden onder bestuurders van personenauto's op wegen binnen en buiten de bebouwde kom + Tabellen, afbeeldingen en bijlagen. SWOV (H.P. Scholtens, G.A. Varkevisser, J.G. Arnoldus & drs. J. Stolk). R-79-50 I en II. SWOV, 1979. 47 + 80 blz.

Aanwezigheid en gebruik van autogordels 1978 en 1979; Verslag enquêtes gehouden onder bestuurders van personenauto's op wegen binnen en buiten de bebouwde kom. R-79-51. SWOV, 1979. 22 blz.

Legislation and research in The Netherlands in the field of traffic safety regarding seat belts and crash helmets. Contribution to the meeting of the WHO Technical Group on Protective devices and restraint systems in road traffic accident prevention, Meknes, Marocco, 26-28 June 1979. L.T.B. van Kampen & A. Edelman. R-79-52. SWOV, 1979. 8 pp.

Meetmethoden autogordelgebruik; Verslag van een onderzoek naar een aantal meetmethoden om het gebruik van autogordels in personenauto's vast te stellen. J.G. Arnoldus, H.P. Scholtens & J. van Minnen. R-81-11. SWOV, 1981. 35 blz.

Autogordelsluiting met automatische ontgrendeling. Consult in opdracht van de Rijksdienst voor het Wegverkeer. SWOV (ir. L.T.B. van Kampen). R-81-33. SWOV, 1981. 26 blz.

Autogordels op de achterbanken van personenauto's. Consult in opdracht van de Rijksdienst voor het Wegverkeer. R-82-46. SWOV, 1982. 34 blz.

Veilig in de auto. Een samenvatting van kennis op het gebied van de effecten van autogordels, kinderzitjes, hoofdsteunen en voorruitens van gelaagd glas op de verkeersveiligheid. R-83-44. SWOV, 1983. 16 blz.

Aanwezigheid en gebruik van autogordels 1979 t/m 1983; Verslag van waarnemingen gedaan bij bestuurders (en vóórpassagiers) van personenauto's op wegen binnen en buiten de bebouwde kom. J.G. Arnoldus & G.A. Varkevisser. R-84-13. SWOV, 1984. 112 blz.

Aanwezigheid en gebruik van kinderbeveiligingsmiddelen en de aanwezigheid van autogordels op achterbanken van personenauto's; Beoordeling van de voornaamste resultaten van een NIPO-enquête. Ir. L.T.B. van Kampen. R-84-48. SWOV, 1984. 11 blz.

Aanwezigheid en gebruik van autogordels 1984. Verslag van waarnemingen gedaan bij bestuurders (en vóórpassagiers) van personenauto's op wegen binnen en buiten de bebouwde kom. J.G. Arnoldus & H.P. Scholtens. R-85-25. SWOV, 1985.

Aanwezigheid en gebruik van autogordels 1985. Verslag van waarnemingen gedaan bij bestuurders (en vóórpassagiers) van personenauto's op wegen binnen en buiten de bebouwde kom. J.G. Arnoldus & H.P. Scholtens. R-86-5. SWOV, 1986.

Veilig in de auto; Een samenvatting van kennis op het gebied van de effecten van autogordels, kinderzitjes, hoofdsteunen en voorruitens van gelaagd glas op de verkeersveiligheid. Tweede, herziene druk ten behoeve van de VVN-voorlichtingscampagne "Autogordels, altijd". R-86-6. SWOV, Leidschendam, 1986. 12 blz.

De effecten van een combinatie van politietoezicht en voorlichting op het gebruik van autogordels; Een verslag van het evaluatie-onderzoek van een autogordelcampagne onder auspiciën van het Regionaal Orgaan voor de Verkeersveiligheid in Friesland. Drs. C.M. Gundy. R-86-26. SWOV, Leidschendam, 1986. 113 blz.

Seatbelt research and legislation in the Netherlands. L.T.B. van Kampen. In: Proc. Tenth International Technical Conference on Experimental Safety Vehicles, Oxford, England, July 1-4, 1985, Technical Session No. 4, pp. 560-567. U.S. Department of Transportation, NHTSA, 1986.

The effectiveness of a combination of police enforcement and public information for improving seat belt use: an evaluation study. Drs. C.M. Gundy. In: Proceedings of the Second International Conference on Road Safety, Groningen, 31 augustus - 4 september 1987.

Aanwezigheid en gebruik van autogordels 1986. Verslag van waarnemingen gedaan bij bestuurders (en vóórpassagiers) van personenauto's op wegen binnen en buiten de bebouwde kom. J.G. Arnoldus & H.P. Scholtens. R-87-21. SWOV, 1987.

Aanwezigheid en gebruik van autogordels 1987. Verslag van waarnemingen gedaan bij bestuurders en van passagiers van personenauto's op wegen binnen en buiten de bebouwde kom. J.G. Arnoldus & H.P. Scholten. R-88-8. SWOV, 1988.

BIJLAGE 2. OVERZICHT MEETPLAATSEN AUTOGORDELENQUÊTE IMA (1988)



BIJLAGE 3. RICHTLIJNEN AUTOGORDELENQUÊTE IMA (1988)

1. Algemeen

Enquêtedagen: donderdag, 6 oktober 1988
vrijdag, 7 oktober 1988
zaterdag, 8 oktober 1988
zondag, 9 oktober 1988

Werktijden: werkdagen: 07.00 - 09.00 uur
09.30 - 11.30 uur
13.00 - 15.00 uur
16.00 - 18.00 uur

weekeind: 09.30 - 11.30 uur
(za/zo) 13.00 - 15.00 uur
16.00 - 18.00 uur

- De enquête wordt gehouden onder bestuurders en naastzittende passagiers van personenauto's (dus geen bestelauto's) met een Nederlands kenteken.
- Met de enquête beginnen zodra het verkeerslicht op rood springt en zich een auto aanbiedt (denk erom dat het verkeer volledig stil staat).
- In de meeste gevallen zal er minstens 1 enquête per rood-lichtfase gedaan kunnen worden.
- Veroorzaak in geen geval een opstopping (desnoods enquête afbreken)
- Geen discussies aangaan met de automobilist.

ZEER BELANGRIJK

- Draag altijd het veiligheidsvest!
- Zorg ervoor dat de legitimatie bij de hand is.
- Plaats eigen vervoermiddel op een veilige plaats (zie situatieschets).

- Beperk het oversteken van de weg tot een minimum.
- Let zeer goed op het wegrijden van de enquêteplaats (met name op auto snelwegen).

2. Enquêteformulier

Op één enquêteformulier kunnen 15 enquêtes genoteerd worden. Schrijf zo netjes mogelijk, omdat het formulier als ponsconcept gebruikt wordt.

Algemene enquêtegegevens (linkerkant formulier)

Datum: datum invullen + coderen (bijvoorbeeld 4 oktober = code 04)

Plaats: plaats invullen + coderen (bijvoorbeeld Rotterdam = code 66)

Tijd: de tijd wordt in halve uren genoteerd (24-uurs telling)

08.00 uur = code 08.00

08.20 uur = code 08.20

14.25 uur = code 14.25

Zodra een half uur om is, een nieuw formulier gebruiken.

Weersomstandigheden: de globale weersomstandigheden per formulier noteren (meest voorkomende).

Onderbreking enquête:

Mocht om wat voor omstandigheden (ongeval, uitvallen verkeerslichten e.d.) de enquête onderbroken moeten worden, tijdsduur en reden invullen.

3. Enquêtevraag observaties

Enige vraag ("binnenkomer")

Wat voor type autogordel heeft u in uw auto?

Deze vraag geldt zowel voor de bestuurders - als voor de passagiersplaats (voarin)

Tijdens het antwoord kan het gebruik van de gordel(s) eenvoudig geobserveer worden.

Het gebruik van de gordel(s), d.m.v. een cirkel om de van toepassing zijnde code, aangeven.

* Indien geen passagier aanwezig, in kolom 13 code 1 (= geen passagier) omcirkelen, kolom 14 t/m 16 blijven blank.

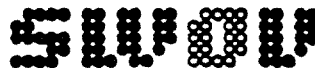
Vervolgens wordt het geslacht en de leeftijd (schatten) geregistreerd (indien aanwezig ook van de passagier).

Tot slot wordt het kenteken van de auto, zo onopvallend mogelijk, genoteerd. (dit wordt gebruikt om het bouwjaar van de auto te bepalen).

Met het overhandigen van het informatiekaartje wordt de automobilist bedankt en kan de volgende automobilist in de rij benaderd worden.

Bij weigering o.i.d. toch trachten zoveel mogelijk gegevens te noteren en naast de regel een w (= weigering) noteren.

De achtergrond van deze enquête



De Stichting Wetenschappelijk Onderzoek Verkeersveiligheid SWOV is een onafhankelijk instituut dat onderzoek doet op het gebied van de verkeersveiligheid. De resultaten daarvan worden vooral gebruikt door overheden ter ondersteuning en voorbereiding van het beleid op het gebied van de verkeersveiligheid.

Enquêtes vormen een onmisbaar onderdeel van dergelijk onderzoek. Hiermee kan bijvoorbeeld worden nagegaan wat de effecten zijn van bepaalde maatregelen en kan de richting voor verder onderzoek en maatregelen worden bepaald.

U heeft zojuist meegewerkt aan een SWOV-enquête, waarvoor onze hartelijke dank. De verzamelde gegevens worden anoniem verwerkt.

Wilt u meer weten over de SWOV, dan kunt u contact opnemen met:

SWOV, afd. Voorlichting en Wetenschappelijke Redactie
Postbus 170, 2260 AD Leidschendam
Telefoon 070 - 20 93 23

