

AANWEZIGHEID EN GEBRUIK VAN AUTOGORDELS 1985

Verslag van waarnemingen gedaan bij bestuurders en vóórpassagiers van personenauto's op wegen binnen en buiten de bebouwde kom

R-86-5

J.G. Arnoldus & H.P. Scholtens

Leidschendam, 1986

Stichting Wetenschappelijk Onderzoek Verkeersveiligheid SWOV



## INHOUD

### Inleiding

#### 1. Methode van onderzoek

#### 2. Uitvoering van het onderzoek

##### 2.1. Algemeen

##### 2.2. Meetperiode

##### 2.3. Meetplaatsen

##### 2.4. Meettijdstippen

##### 2.5. Meetprogramma

#### 3. De enquêtes

##### 3.1. Uitvoering

##### 3.2. Enquêtevragen

##### 3.3. Verwerking

#### 4. Resultaten

##### 4.1. Algemeen

4.2. Autogordelgebruik van bestuurders van personenauto's op wegen buiten en binnen de bebouwde kom in de jaren 1979 t/m 1985

4.3. Autogordelgebruik van bestuurders van personenauto's naar type weg en meetplaats buiten en binnen de bebouwde kom in de jaren 1979 t/m 1985

4.4. Autogordelgebruik van bestuurders van personenauto's naar rayon en meetplaats buiten en binnen de bebouwde kom in de jaren 1979 t/m 1985

4.5. Autogordelgebruik van bestuurders van personenauto's naar type autogordel op wegen buiten en binnen de bebouwde kom in de jaren 1979 t/m 1983

4.6. Autogordelgebruik van bestuurders van personenauto's naar bouwjaar auto op wegen buiten en binnen de bebouwde kom in de jaren 1979 t/m 1985

4.7. Autogordelgebruik van vóórpassagiers van personenauto's op wegen buiten en binnen de bebouwde kom in de jaren 1979 t/m 1985

- 4.8. Autogordelgebruik van bestuurders van personenauto's naar al-dan-niet aanwezige passagier(s) op wegen buiten en binnen bebouwde kom in de jaren 1979 t/m 1985
- 4.9. Autogordelgebruik van bestuurders van personenauto's naar geslacht en leeftijd buiten en binnen de bebouwde kom in 1985
- 4.10. Autogordelgebruik van voorinzittenden van personenauto's op wegen buiten en binnen de bebouwde kom in de jaren 1979 t/m 1985
- 4.11. Samenvatting van de resultaten

Afbeeldingen 1 t/m 6

Tabellen 1 t/m 9

Bijlagen 1 t/m 5

## INLEIDING

Sinds 1969 zijn jaarlijks enquêtes gehouden naar de aanwezigheid en het gebruik van autogordels (zie voor uitgebreide rapportages hierover Bijlage 1: SWOV-literatuur over autogordels).

In dit rapport wordt verslag gedaan van de resultaten over het jaar 1985, als vervolg op de SWOV-rapporten "Aanwezigheid en gebruik van autogordels 1979 t/m 1983" (Arnoldus & Varkevisser, 1984), en "Aanwezigheid en gebruik van autogordels 1984 (Arnoldus & Scholtens, R-85-25). Voor een goede vergelijkbaarheid zijn ook de resultaten van deze metingen opgenomen.

## 1. METHODE VAN ONDERZOEK

De meetmethode is uitvoerig beschreven in het SWOV-rapport "Meetmethoden autogordelgebruik" (Arnoldus e.a., 1981).

Samengevat behelst deze zogenaamde "inkijkmethode" het volgende: Bij een stilstaande auto en een open portierraam steekt de enquêteur het hoofd (bijna) in de auto en kijkt of de inzittenden autogordels dragen. Tevens vraagt hij naar het type gordel, zodat de ondervraagde extra geattendeerd wordt. Met deze methode worden belemmerende elementen op het waarnemen zoals: korte waarneembaarheid (bij rijdend verkeer), spiegeling door of beslaan van de ruiten, te weinig licht of ongelukkige lichtval, bedekking van de gordel door kleding, weggenomen. Gezien de meestal korte stoptijd (= waarnemingstijd) bij deze methode moet de vragenlijst zeer kort zijn en beperkt blijven tot strikt noodzakelijke vragen. Een deel van de gegevens wordt dus door observatie verkregen, terwijl het type gordel gevraagd wordt. Dit laatste als een soort "binnenkomer". Verder levert het nog het voordeel op dat er zorgvuldiger en van zeer nabij het gordelgebruik geobserveerd kan worden (zeer hoge betrouwbaarheid). De waarnemingen zijn gehouden bij door verkeerslichten geregelde kruispunten en afritten van autosnelwegen en beperken zich tot de vóórinzittenden.

## 2. UITVOERING VAN HET ONDERZOEK

### 2.1. Algemeen

Voor wat betreft de uitvoering van het onderzoek, de steekproeftrekking van de meetplaatsen en de representativiteit verwijzen we naar het genoemde rapport "Aanwezigheid en gebruik van autogordels 1979 t/m 1983". In dit rapport beperken we ons tot de algemene informatie en uitkomsten, die zijn aangevuld met relevante cijfers voor 1985.

### 2.2. Meetperiode

De enquête is (zoals ook in de vorige jaren) gehouden in oktober op een (aansluitende) donderdag, vrijdag, zaterdag en zondag en wel: van 3 t/m 6 oktober 1985.

### 2.3. Meettijdstippen

<u>Werkdagen</u>	<u>Weekeinddagen</u>
07.00 - 09.00 uur	09.30 - 11.30 uur
09.30 - 11.30 uur	13.00 - 15.00 uur
13.00 - 15.00 uur	16.00 - 18.00 uur
16.00 - 18.00 uur	
<u>Totaal: 8 uur</u>	<u>Totaal: 6 uur</u>

Voor de argumentatie voor deze tijdstippen wordt ook verwezen naar SWOV R-84-13

### 2.4. Meetplaatsen

Alle meetplaatsen werden van te voren bezocht om te beoordelen of ze nog aan de destijds gestelde eisen voldeden. Dit bleek in alle gevallen te voldoen. De in 1983 gekozen reserveplaats voor Breda (nr. 37) is ook in 1985 gehandhaafd. Verder was voor iedere meetplaats ook een reserve-meetplaats voorhanden, om eventueel ingezet te kunnen worden als een meetplaats, om wat voor reden dan ook, uit mocht vallen. Voor de goede orde werden de politiekorpsen in de desbetreffende gemeenten ingelicht.

2.5. Meetprogramma (zie ook Bijlage 2: Overzicht meetplaatsen autogordel-enquête 1985)

<u>Rayon</u>	<u>Dag</u>	<u>Plaats</u>	<u>Wegtype</u>	<u>Meetplaats</u>
Noord	do	Sneek	ASW	11
	vrij	Emmen	GV	16
	za	De Kooy	N-ASW	12
	zo	Groningen	LV	17
Oost	do	Arnhem	LV	27
	vrij	Goor	N-ASW	22
	za	Apeldoorn	GV	26
	zo	Arnhem (A 52)	ASW	21
Zuid-West	do	Goes	N-ASW	32
	vrij	Breda	LV	37
	za	A 16	ASW	31
	zo	Middelburg	GV	36
Zuid-Oost	do	Sittard	GV	46
	vrij	A 58	ASW	41
	za	Eindhoven	LV	47
	zo	Venray-Helmond	N-ASW	42
Midden-West A	do	Amsterdam	LV	57
	vrij	Bussum	N-ASW	52
	za	Hoofddorp	ASW	51
	zo	Haarlem	GV	56
Midden-West B	do	Zeist	ASW	61
	vrij	Rotterdam	GV	66
	za	's-Gravenhage	LV	67
	zo	Rijswijk	N-ASW	62

Bij het nummer van de meetplaats geeft het eerste cijfer het gebied (= enquêteur) aan en het tweede cijfer de ligging en het type weg:

- 1 = enquêteplaats buiten de bebouwde kom, autosnelweg (ASW);
- 2 = enquêteplaats buiten de bebouwde kom, niet-autosnelweg (N-ASW);
- 6 = enquêteplaats binnen de bebouwde kom, gemengd verkeer (GV);
- 7 = enquêteplaats binnen de bebouwde kom, lokaal verkeer (LV).



### 3. DE ENQUETES

#### 3.1. Uitvoering

De enquêtes werden wederom uitgevoerd door enquêtebureau "Frijling Interviews" te 's-Gravenhage.

De dag voorafgaande aan de meetperiode werd ten behoeve van de enquêteurs een instructiedag gehouden. Tevens werd een schriftelijk instructie (zie Bijlage 3) uitgereikt.

Iedere enquêtedag werden door SWOV-medewerkers controleritten uitgevoerd, om, indien noodzakelijk, te kunnen bijsturen. Gedurende de meetperiode werd door zes enquêteurs geënqueteerd, die per man per dag een meetplaats bemanden.

#### 3.2. Enquêtevragen

Bij de enquête is gebruik gemaakt van een enquêteformulier dat tevens gebruikt kon worden als ponsconcept (zie Bijlage 4).

Onderscheid tussen de verschillende typen autogordels werd niet meer noodzakelijk geacht omdat driepuntsgordels geleidelijk aan standaard zijn geworden. Zoals te zien is in Tabel 4.1 was het te verwachten dat in oktober 1984 het aandeel driepuntsgordels ca. 95% zou bedragen. Daarom is besloten m.i.v. de meting 1984 alleen het al-dan-niet gebruik van een autogordel te noteren.

Verder zijn, naast het bepalen van het gebruik van autogordels op de voorzitplaatsen, enkele algemene gegevens genoteerd zoals datum, plaats, tijd, weersgesteldheid, geslacht, leeftijd en kenteken (dit laatste in verband met het bepalen van het bouwjaar van de auto). Tot slot werd een informatiekaartje uitgereikt (Bijlage 5).

#### 3.3. Verwerking

De formulieren werden, alvorens verponst te worden, gecontroleerd op eventuele fouten. Formulieren met fouten, zoals niet-ingevulde kolommen werden voor zover mogelijk tijdens de controleritten of na de enquête gecorrigeerd. Na op tape gezet te zijn werden de gegevens bij de SWOV verwerkt en geanalyseerd.

#### 4. RESULTATEN

##### 4.1. Algemeen

Voor algemene informatie over de steekproef en marges wordt verwezen naar rapport "Aanwezigheid en gebruik van autogordels 1979 t/m 1983" (R-84-13, par. 5.1).

De steekproefgrootte is zo groot gekozen dat in het algemeen een verschil van enkele procenten in draagpercentages statistisch significant is.

Omdat onbekend is welk deel van de totale verkeersprestatie zich afspeelt binnen resp. buiten de bebouwde kom, is bewust afgezien van het geven van een voor heel Nederland geldend draagpercentage.

##### 4.2. Autogordelgebruik van bestuurders van personenauto's op wegen buiten en binnen de bebouwde kom in de jaren 1979 t/m 1985

In de Tabellen 1.1 en 1.2 zijn respectievelijk de verdeling van geënquêteerde bestuurders en van het geconstateerde gordelgebruik naar buiten en binnen de bebouwde kom aangegeven voor de jaren 1979 t/m 1985.

Afbeelding 1 geeft de aantallen en percentages van het autogordelgebruik buiten en binnen de bebouwde kom in de jaren 1975 t/m 1979 (pomp-enquête) en 1979 t/m 1985 (inkijkmethode).

Bij de pomp-enquête zijn zowel voor binnen als voor buiten de bebouwde kom twee cijfers gegeven, het gordelgebruik van alle geënquêteerde bestuurders en dat alleen van bestuurders in wiens voertuigen een gordel aanwezig was. Dit onderscheid was destijds noodzakelijk vanwege het aanvankelijk grote aandeel auto's van voor 1-1-1971, toen de aanwezigheid van gordels verplicht werd gesteld. Aangezien de aanwezigheid van gordels na 1979 nagenoeg 100% is, is bij de inkijkmethode dit onderscheid niet meer gemaakt.

Het meest opvallende is het constante grote verschil in gordelgebruik tussen binnen en buiten de bebouwde kom van bijna 20 percentagepunten. Nadat in 1980, zowel buiten als binnen de bebouwde kom, een iets hoger draagpercentage was te constateren ten opzichte van 1979, bleek in 1983 het gordelgebruik geringer dan in 1980.

De dalende trend in het gordel dragen bij de enquêtes sinds 1980 heeft

zich vanaf oktober 1984 niet voortgezet. Op wegen buiten de bebouwde kom herstelde het draagpercentage zich van 65% in 1983 tot 67% in 1984. In 1985 bedroeg dit 66%. De toename van het gordelgebruik binnen de bebouwde kom was nog iets duidelijker, nl. van 46% in 1983 naar 50% in 1984 en 49% in 1985.

De totale draagpercentages voor zowel binnen- als buiten de bebouwde kom zijn derhalve t.o.v. 1984 gelijk gebleven.

#### 4.3. Autogordelgebruik van bestuurders van personenauto's naar type weg en meetplaats buiten en binnen de bebouwde kom in de jaren 1979 t/m 1985

In par. 2.5 is aangegeven op welke meetplaatsen buiten en binnen de bebouwde kom werd gemeten.

In de Tabellen 2.1 en 2.2 zijn respectievelijk de aantallen geënquêteerde bestuurders en het gordelgebruik buiten de bebouwde kom onderscheiden naar autosnelwegen en niet-autosnelwegen, binnen de bebouwde kom naar gemengd verkeer en lokaal verkeer. Afbeelding 2 brengt het autogordelgebruik op de vier wegtypen tussen 1979 t/m 1985 in beeld.

Opvallend is het in de gehele periode 1979 t/m 1985 waar te nemen getrappt lager gordelgebruik bij de vier wegtypen: op autosnelwegen ruim 70%, op niet-autosnelwegen ongeveer 60%, op wegen met gemengd verkeer ruim 55% en op wegen met lokaal verkeer ongeveer 45%.

Uit de "pomp-enquête" bleek reeds dat buiten de bebouwde kom overwegend lange afstanden worden afgelegd en binnen de bebouwde kom korte. Naarmate de afgelegde afstand groter is is ook het gordelgebruik hoger.

Deze gordeldraagpercentages lijken derhalve typerend te zijn voor de wegtypen.

Op autosnelwegen bedroeg het gordelgebruik 70% in 1979, 76% in 1980, da-  
lend tot 69% in 1983. In 1984 en 1985 was het gebruik 73%, resp. 72%.

Ruwweg kan gezegd worden dat het gordelgebruik na het hoge percentage in 1980 bij alle autosnelweg-meetpunten ongeveer gelijk of iets lager is dan in 1979, maar in 1984 en 1985 weer iets hoger is. Sneek scoort in 1984 t.o.v. de overige plaatsen erg hoog, hetgeen te maken kan hebben met een regionale gordelactie in Friesland. (Een mogelijk verband hiertussen is in onderzoek). Ook in 1985 blijft Sneek nog de hoogste (77%).

Het gordelgebruik op niet-autosnelwegen was in 1980 met ca. 68% nagenoeg

gelijk aan dat in 1979, in 1983 is dit echter ongeveer 10 percentagepunten lager, nl. ca. 58%. In 1985 ligt het gebruik ongeveer op hetzelfde niveau als in 1983. Uit de in het SWOV-rapport R-84-13 gegeven formule voor de berekening van de marges blijkt dat naarmate het aantal waarnemingen kleiner is, de marge voor toevallige afwijkingen groter is. De aantallen geënquêteerden variëren hier nogal, alsook de draagpercentages, maar de verschillen blijven binnen de marges.

Meer dan de helft van de geënquêteerde automobilisten op wegen met gemengd verkeer gebruikt de autogordel. Na een aanvankelijk iets hoger geconstateerd gordelgebruik in 1980 (62%) ten opzichte van 1979 (58%) was het percentage gordelgebruik met 54% in 1983 lager, maar ook hier in 1985 weer iets hoger dan in 1983. Vanaf 1984 was het gebruik in Haarlem hoger dan in alle andere jaren.

Op wegen met lokaal verkeer was in 1979 het gordelgebruik ca. 44%, in 1980 ca. 52% en in 1983 ca. 39%. In 1984 wordt ook hier de dalende trend onderbroken met een draagpercentage van 44%. In 1985 was het draagpercentage 40%.

Het valt op dat, behalve in 1980, in Amsterdam en 's-Gravenhage het draagpercentage in de overige jaren veel lager is dan bij de overige meetplaatsen, nl. gemiddeld resp. ca. 38% en ca. 33%. In 1985 droeg in Den Haag slechts 30% hun autogordel.

#### 4.4. Autogordelgebruik van bestuurders van personenauto's naar rayon en meetplaats buiten en binnen de bebouwde kom in de jaren 1979 t/m 1985

In de Tabellen 3.1 en 3.2 zijn de aantallen geënquêteerde bestuurders en het gordelgebruik gegeven. Afbeelding 3 toont het gordelgebruik op wegen buiten en binnen de bebouwde kom per rayon. Ten einde een overzichtelijk beeld te geven van het geconstateerde gordelgebruik per rayon in de verschillende jaren, alsmede van de verschillen in aantallen geënquêteerde bestuurders zijn de Tabellen 3.1 en 3.2 hier samengevat en van enige opmerkingen voorzien.

Het gordelgebruik per rayon op wegen buiten de bebouwde kom is als volgt

Rayon	1979		1980		1981		1982		1983		1984		1985	
	%	N	%	N	%	N	%	N	%	N	%	N	%	N
N	75	( 669)	73	( 683)	70	( 653)	65	( 491)	67	(490)	77	( 584)	68	( 826)
O	68	( 463)	73	( 765)	60	( 160)	67	( 377)	62	(326)	65	( 537)	66	( 461)
ZW	67	( 561)	73	( 567)	69	( 559)	72	( 567)	63	(366)	58	( 457)	65	( 483)
ZO	71	(1028)	78	( 806)	71	( 538)	70	( 660)	73	(655)	73	( 588)	73	( 683)
MW	62	( 763)	69	(1377)	71	(1016)	62	(1282)	59	(887)	63	(1351)	62	(1322)

N = aantallen geënquêteerde bestuurders

Behalve in rayon Noord werd bij de overige rayons in 1980 buiten de bebouwde kom een hoger gordeldraagpercentage geregistreerd dan in 1979 (toen het hoogste van alle rayons).

De dalende trend vanaf 1980 wordt in 1984 bij bijna alle rayons onderbroken, behalve bij rayon Zuid-West.

Rayon Noord heeft hier in 1984 een belangrijk hoger draagpercentage (77%) dan in de voorgaande jaren, dit is het gevolg van de uitzonderlijke stijging bij Sneek. In 1985 viel rayon Noord terug naar het niveau van 1983. In 1984 liggen alle draagpercentages, behalve in rayon Zuid-West, ongeveer op het niveau van 1979.

In het rayon Midden-West is behalve in 1981 en in 1984 op wegen buiten de bebouwde kom steeds sprake van een lager draagpercentage dan in de overige rayons.

Het gordelgebruik per rayon op wegen binnen de bebouwde kom is als volgt:

Rayon	1979		1980		1981		1982		1983		1984		1985	
	%	N	%	N	%	N	%	N	%	N	%	N	%	N
N	56	(483)	58	( 693)	57	(592)	55	( 352)	54	(541)	56	( 477)	55	( 671)
O	56	(771)	54	( 965)	50	(644)	52	( 726)	44	(744)	49	( 812)	49	( 674)
ZW	48	(562)	57	( 726)	54	(629)	51	( 647)	44	(616)	48	( 720)	42	( 579)
ZO	52	(888)	62	( 787)	54	(653)	61	( 395)	52	(617)	58	( 750)	56	( 678)
MW	44	(854)	55	(1617)	47	(940)	44	(1518)	42	(970)	45	(1445)	46	(1545)

N = aantallen geënquêteerde bestuurders

Het laagste gordeldraagpercentage wordt in rayon Midden-West geregistreerd. Dit is vooral te wijten aan het lage gordelgebruik op de meetplaatsen Amsterdam en Den Haag. In 1985 ligt rayon Zuid-West het laagst. In 1984 zijn in alle rayons de gordeldraagpercentages gestegen t.o.v. 1983. In 1985 vonden geen significante stijgingen plaats.

#### 4.5. Autogordelgebruik van bestuurders van personenauto's naar type autogordel op wegen buiten en binnen de bebouwde kom in de jaren 1979 t/m 1983

Uit de in Tabel 4.1 gegeven aantallen blijkt de driepuntsgordel overwegend aanwezig ten opzichte van de heup- en diagonaalgordel.

Het aandeel van de driepuntsgordel is in 1983 toegenomen tot 94%. Het gebruik van de driepuntsgordel is zowel buiten als binnen de bebouwde kom in alle jaren groter dan het gebruik van de heup- en diagonaalgordel. Het aandeel van de driepuntsgordel is zo groot geworden dat de draagpercentages van het totaal nagenoeg gelijk zijn aan die van de driepuntsgordel.

Gezien het grote aandeel van de driepuntsgordel werd vanaf 1984 het type gordel niet meer in de enquête meegenomen.

#### 4.6. Autogordelgebruik van bestuurders van personenauto's naar bouwjaar auto op wegen buiten en binnen de bebouwde kom in de jaren 1979 t/m 1985

Voor het samenstellen van de Tabellen 5.1 en 5.2 werd gebruik gemaakt van de letters en plaats daarvan op het kenteken van de auto voor het vaststellen van het bouwjaar.

Uit het basismateriaal bleek dat de aantallen auto's per jaargang ouder dan 7 jaar veel geringer zijn dan bij nieuwere, reden waarom de eerste groep niet verder is uitgesplitst.

De metingen werden verricht in de tiende maand van elk jaar. De auto's jonger dan 1 jaar zijn derhalve ondervertegenwoordigd.

Het aandeel nieuwere auto's buiten de bebouwde kom is groter dan binnen de bebouwde kom (Tabel 5.1). Binnen de bebouwde kom zijn daarentegen de oudere auto's oververtegenwoordigd, in het bijzonder die van 8 jaar en ouder. Bij de pomp-enquêtes is reeds gebleken dat met nieuwe auto's vaker lange afstanden gereden worden, oudere auto's daarentegen worden veelal

gebruikt voor korte ritten, terwijl zoals bekend bij lange ritten vaker de gordel wordt gebruikt dan bij korte ritten.

Zowel buiten als binnen de bebouwde kom wordt ook volgens de inkijsmethode door bestuurders van nieuwere auto's tot ca. 5 jaar vaker de gordel gedragen dan in oudere auto's. In auto's van 8 jaar en ouder wordt de gordel het minst gedragen, ca. 55% buiten en ca. 40% binnen de bebouwde kom (Tabel 5.2).

Bij deze laatste groep kunnen overigens auto's voorkomen waarvoor geen draagplicht geldt (ouder dan 1-1-1971).

Het aandeel auto's van 8 jaar en ouder wordt vanaf 1979 steeds groter, zowel buiten als binnen de bebouwde kom. Vanaf 1984 is dit aandeel bijna verdubbeld t.o.v. 1979.

#### 4.7. Autogordelgebruik van vóórpassagiers van personenauto's op wegen buiten en binnen de bebouwde kom in de jaren 1979 t/m 1985

In Tabel 6.1 zijn de aantallen vóórpassagiers gegeven voor buiten en binnen de bebouwde kom, in Tabel 6.2 is het gordelgebruik vermeld. In Afbeelding 4 is het gordelgebruik van vóórpassagiers op wegen buiten en binnen de bebouwde kom weergegeven.

Het gordelgebruik van passagiers is buiten de bebouwde kom in 1979 ca. 71%, in 1980 ca. 73%, in 1983 ca. 66% en in 1984 en 1985 ca. 68%. Op wegen binnen de bebouwde kom zijn deze cijfers resp. 1979 ca. 54%, 1980 ca. 56%, 1983 ca. 48% en 1984 en 1985 ca. 53%.

Het gordelgebruik van vóórpassagiers komt dus nagenoeg overeen met dat van de bestuurders.

#### 4.8. Autogordelgebruik van bestuurders van personenauto's naar al-of-niet aanwezige passagier(s) op wegen buiten en binnen de bebouwde kom in de jaren 1979 t/m 1985

Tabel 7.1 geeft de aantallen bestuurders met en zonder passagiers buiten en binnen de bebouwde kom, Tabel 7.2 het gordelgebruik van deze bestuurders. In Afbeelding 5 is het gordelgebruik van bestuurders in relatie tot het al-of-niet aanwezig zijn van passagiers in beeld gebracht.

Buiten de bebouwde kom is bij ca. de helft van de geënquêteerde bestuurders een passagier (naast zittend) aanwezig. Binnen de bebouwde kom is

het percentage bestuurders met een naastzittende passagier ca. 5 percentagepunten lager.

Zowel buiten als binnen de bebouwde kom was voor 1981 bij aanwezigheid van de passagier het gordelgebruik van bestuurders (iets) hoger dan bij bestuurders zonder passagiers. Sindsdien is nauwelijks meer sprake van een verschil.

#### 4.9. Autogordelgebruik van bestuurders van personenauto's naar geslacht en leeftijd buiten en binnen de bebouwde kom in 1985

Doordat er in de enquêtes vanaf 1984 de vraag naar het type gordel kwam te vervallen, was er ruimte (tijd) om een andere vraag mee te nemen. Op grond van de (voorlopige) uitkomsten van een regionale gordelenquête in Friesland werd gekozen voor leeftijd en geslacht.

Tabel 8 bevat de resultaten van de verdeling naar geslacht en leeftijd. Hieruit blijkt dat het gordelgebruik bij vrouwen hoger ligt dan bij mannen. Dit geldt voor zowel buiten als binnen de bebouwde kom. Buiten de bebouwde kom is het draagpercentage voor mannen rond de 65%, voor vrouwen ca. 70%. Binnen de bebouwde kom zijn deze percentages resp. 48% en rond de 55%. Bij de drie onderscheiden leeftijdsgroepen is steeds een hoger draagpercentage waar te nemen bij vrouwen, alhoewel niet bij alle leeftijdsgroepen even sterk. Per leeftijdsgroep valt een oplopend draagpercentage te constateren. De in de tabel opgenomen marges geven de orde van grootte aan van mogelijke toevallige afwijkingen in de draagpercentages zoals die door de steekproefgrootte worden bepaald.

#### 4.10 Autogordelgebruik van voorinzittenden van personenauto's op wegen buiten en binnen de bebouwde kom in de jaren 1979 t/m 1985

In Tabel 9.1 zijn de aantallen voorinzittenden (bestuurders + passagiers rechts-voor) gegeven voor buiten en binnen de bebouwde kom. Het gordelgebruik is in Tabel 9.2 vermeld. Afbeelding 6 toont het gordelgebruik van voorinzittenden op wegen buiten en binnen de bebouwde kom.

Zoals reeds in par. 4.7 is vermeld, valt hierbij eenzelfde trend te constateren als bij het gebruik van bestuurder en passagier afzonderlijk. Het gordelgebruik voorin is buiten de bebouwde kom in 1979 ca. 70%, in 1980 ca. 73%, in 1983 ca. 65% en in 1984 en 1985 ca. 67%.



Op wegen binnen de bebouwde kom is dit gebruik resp. 1979 ca. 52%, 1980 ca. 57%, 1983 ca. 47% en in 1984 en 1985 resp. ca. 51% en ca. 50%.

#### 4.11. Samenvatting van de resultaten

In de gehele periode 1979 t/m 1985 was het autogordelgebruik op wegen buiten de bebouwde kom aanzienlijk hoger dan binnen de bebouwde kom. Was het gordelgebruik zowel binnen als buiten de bebouwde kom in 1983 iets lager dan in de voorgaande jaren, deze dalende trend heeft zich vanaf 1984 echter niet voortgezet.

Het gordelgebruik verschilt naar type weg als volgt: autosnelweg (ruim 70%), niet-autosnelweg (ongeveer 60%), wegen met gemengd verkeer (ruim 55%) en wegen met lokaal verkeer (ongeveer 45%). Het gordelgebruik op de meetpunten met lokaal verkeer Amsterdam en 's-Gravenhage is veel geringer vergeleken met andere plaatsen met lokaal verkeer.

In het rayon Midden-West is het draagpercentage op wegen buiten en binnen de bebouwde kom lager dan in de overige rayons.

De aanwezigheid van passagiers vóór in 1980 nauwelijks invloed te hebben op het gebruik van de gordel door de bestuurders. Het draagpercentage voor bestuurders met of zonder passagiers is dan nagenoeg gelijk.

Dit geldt zowel voor buiten als voor binnen de bebouwde kom.

Uit de enquêtes vanaf 1984 blijkt dat vrouwen vaker de gordel dragen dan mannen; dit geldt ook per leeftijdsgroep.

Jongeren dragen de gordel minder vaak dan ouderen.



## AFBEELDINGEN 1 T/M 6

Afbeelding 1. Autogordelgebruik van bestuurders van personenauto's op wegen buiten en binnen de bebouwde kom in de jaren 1975 t/m 1979 (pomp-enquêtes) en 1979 t/m 1985 (inkijkmethode).

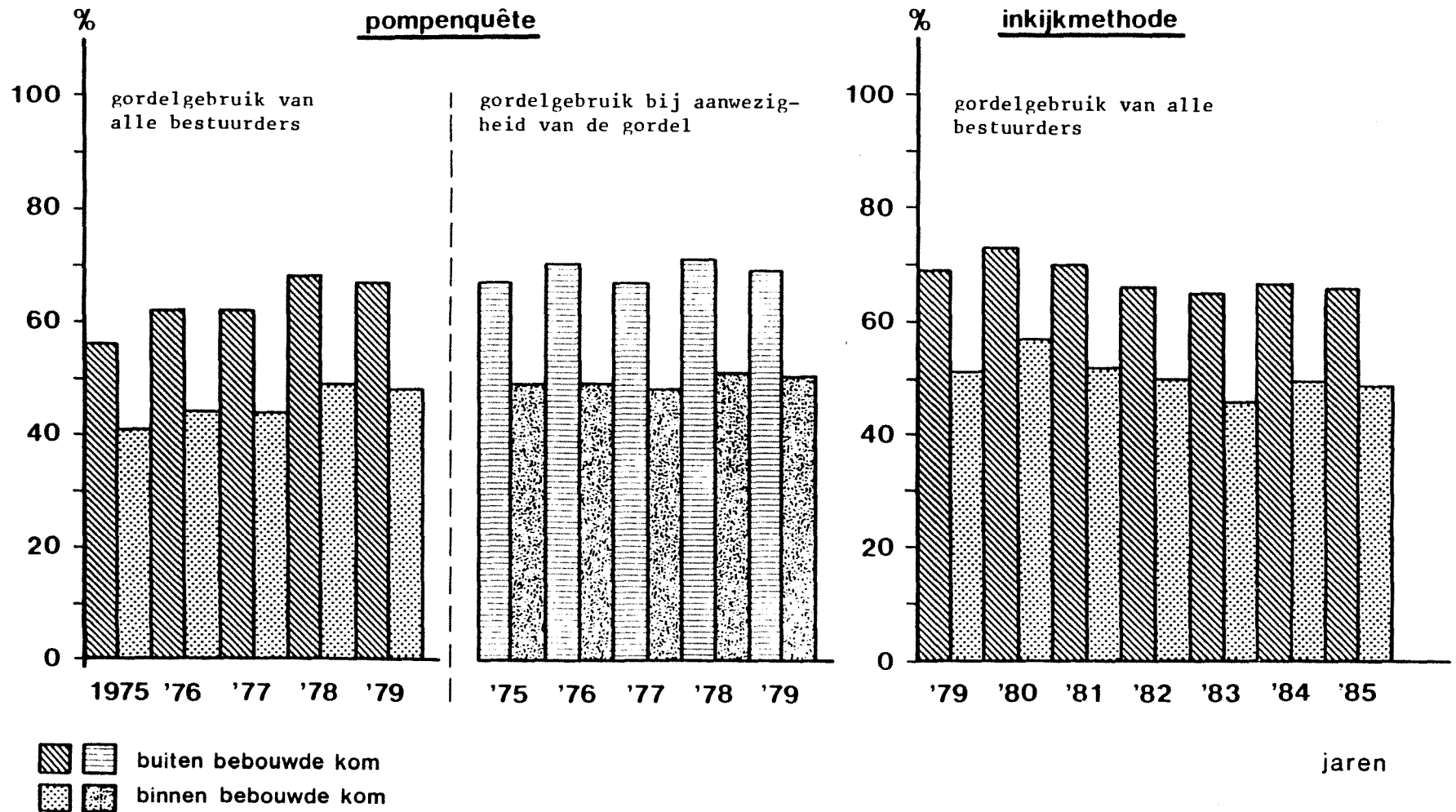
Afbeelding 2. Autogordelgebruik van bestuurders van personenauto's naar type weg buiten en binnen de bebouwde kom in de jaren 1979 t/m 1985.

Afbeelding 3. Autogordelgebruik van bestuurders van personenauto's naar rayon op wegen buiten en binnen de bebouwde kom in de jaren 1979 t/m 1985.

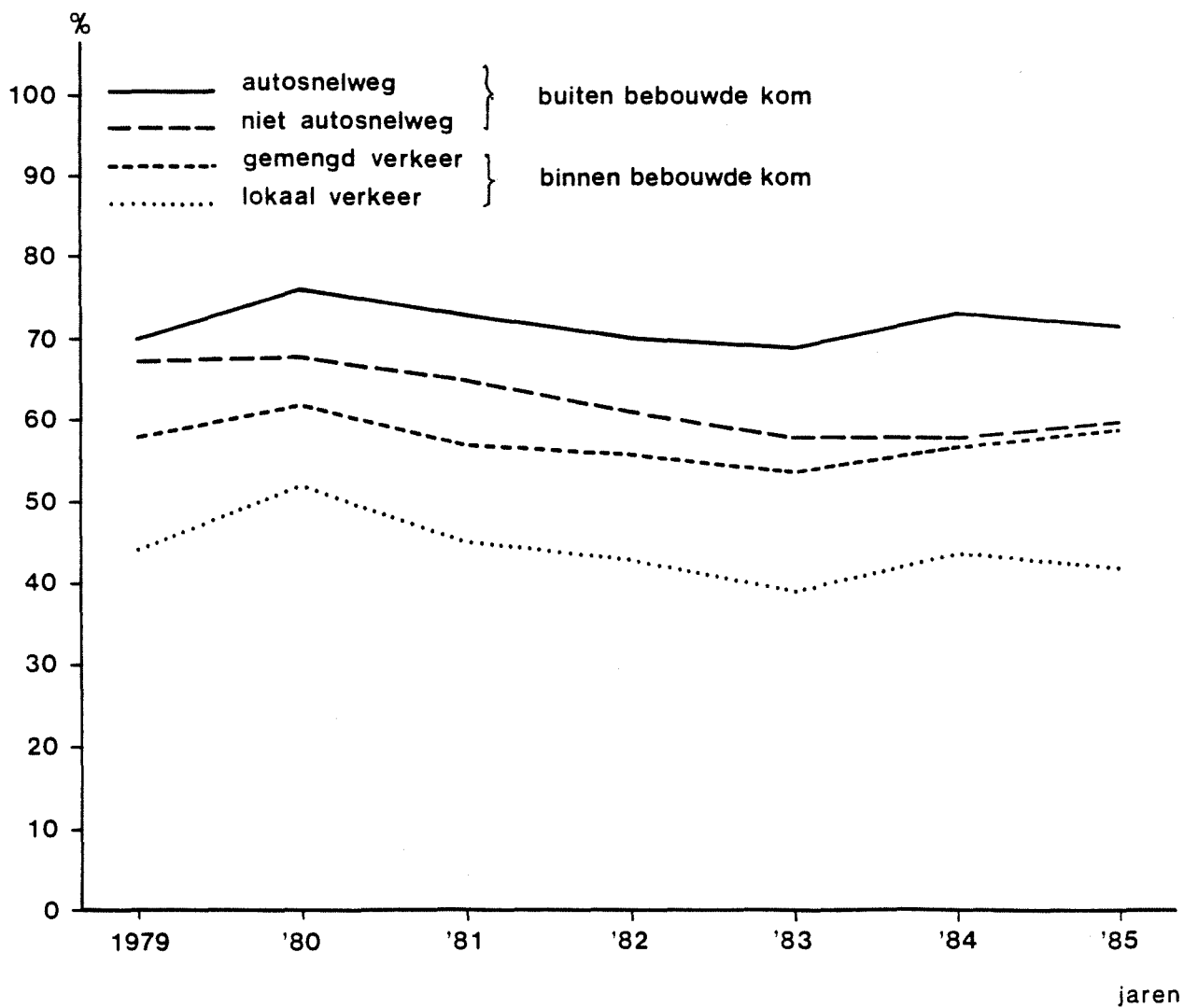
Afbeelding 4. Autogordelgebruik van vóórpassagiers van personenauto's op wegen buiten en binnen de bebouwde kom in de jaren 1979 t/m 1985.

Afbeelding 5. Autogordelgebruik van bestuurders van personenauto's bij al-of-niet aanwezige passagiers op wegen buiten en binnen de bebouwde kom in de jaren 1979 t/m 1985.

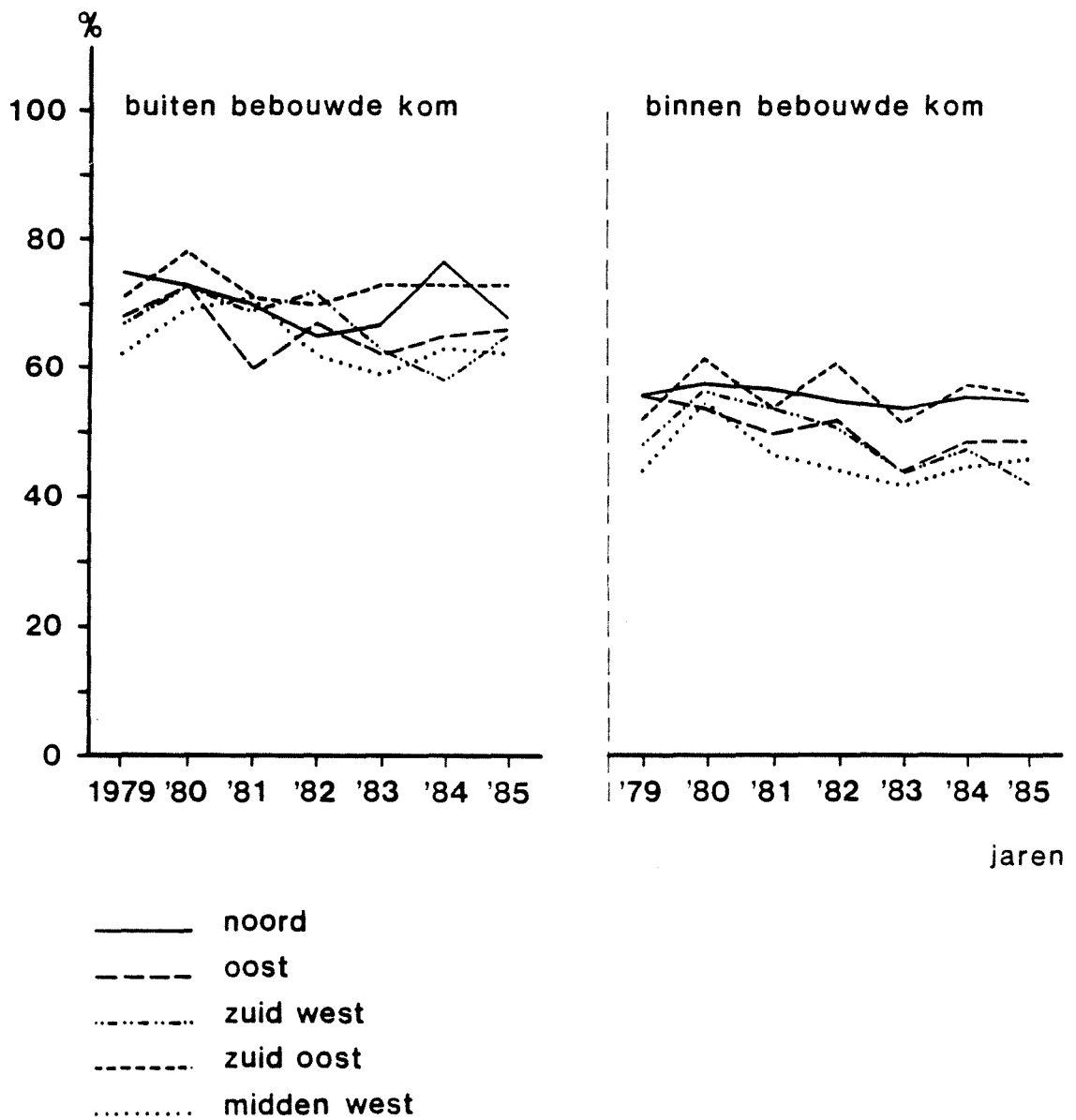
Afbeelding 6. Autogordelgebruik van voorinzittenden van personenauto's op wegen buiten en binnen de bebouwde kom in de jaren 1979 t/m 1985.



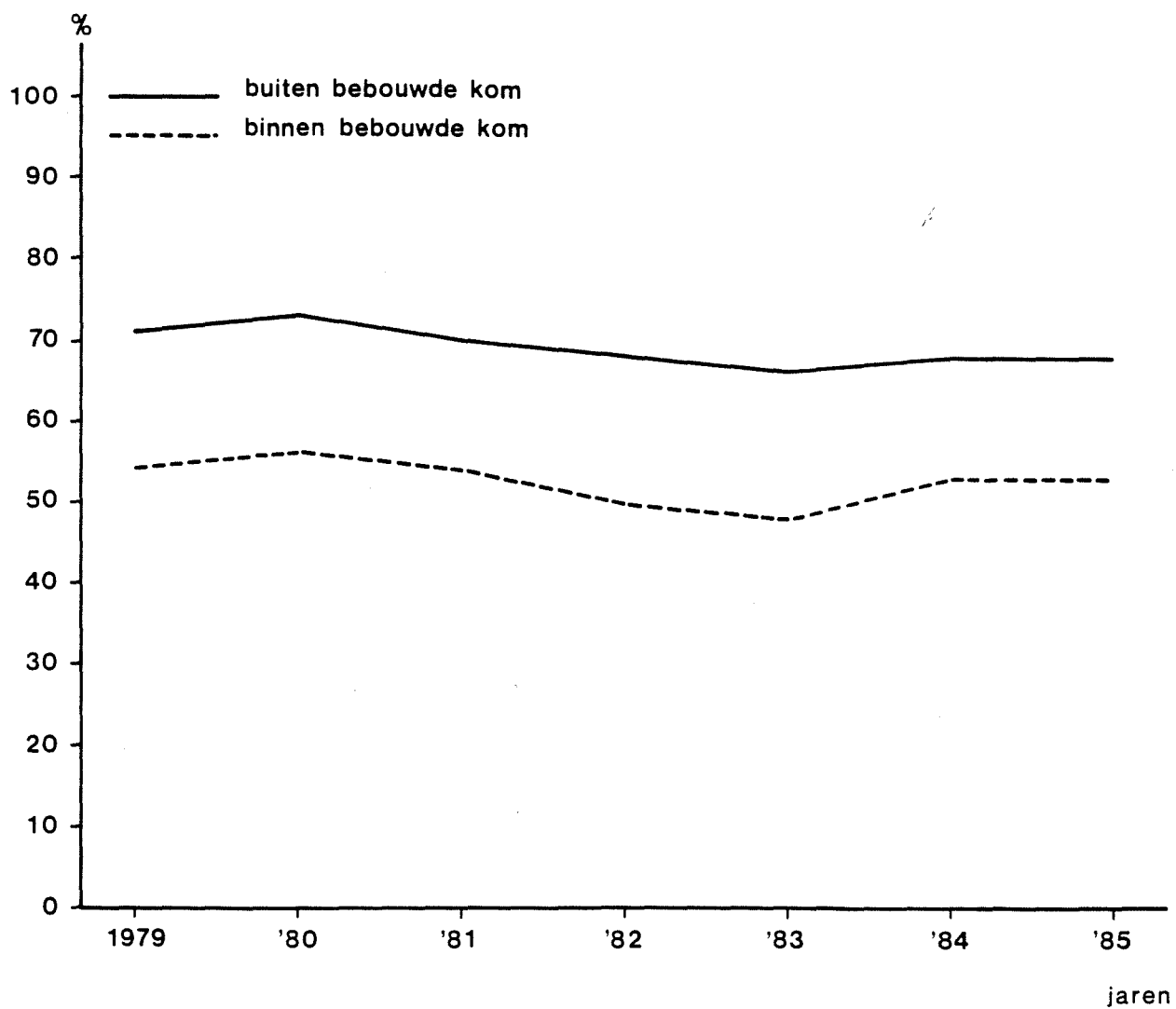
Afbeelding 1. Autogordelgebruik van bestuurders van personenauto's op wegen buiten en binnen de bebouwde kom in de jaren 1975 t/m 1979 (pompenquêtes) en 1979 t/m 1985 (inkijkmethode).



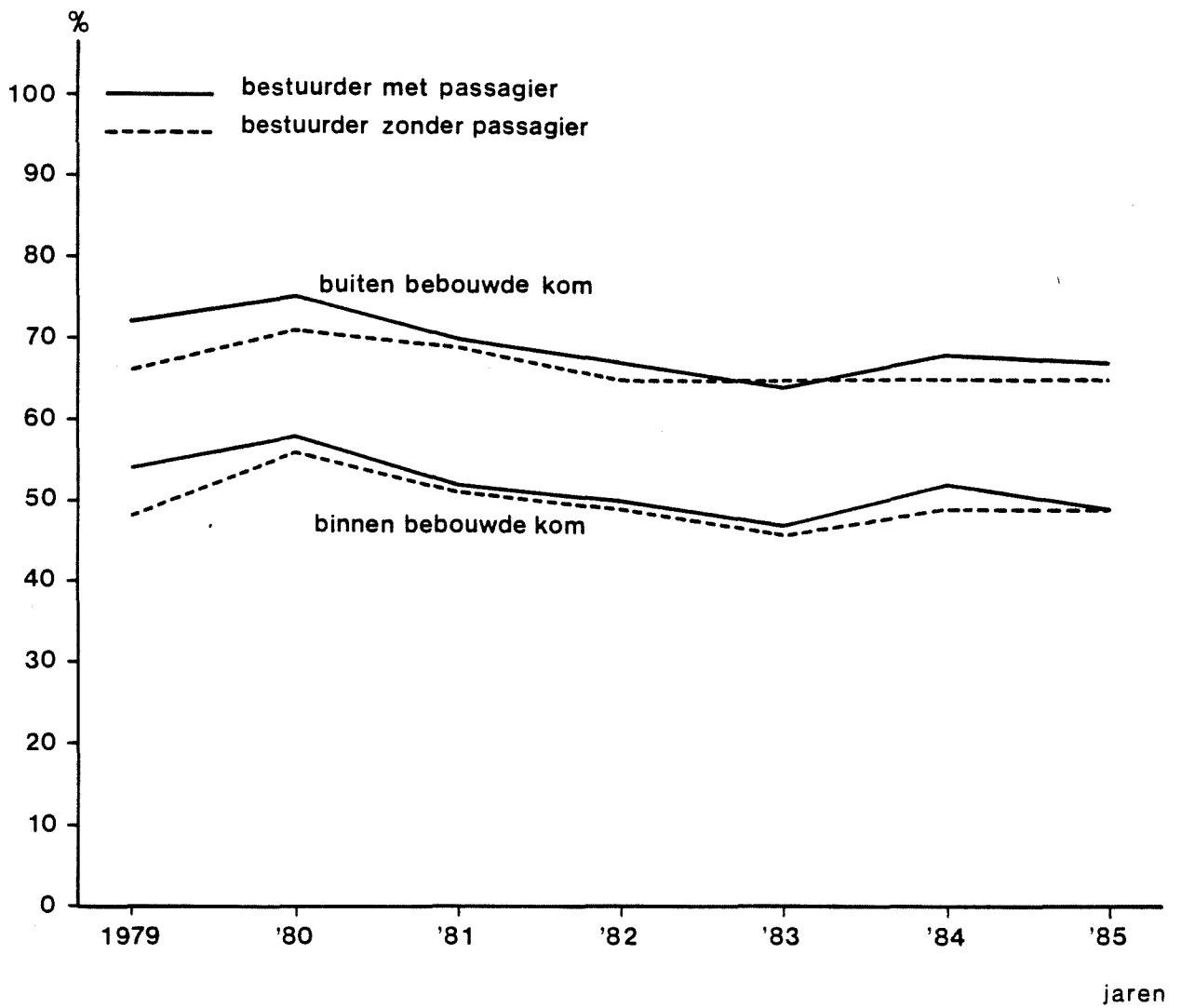
Afbeelding 2. Autogordelgebruik van bestuurders van personenauto's naar type weg buiten en binnen de bebouwde kom in de jaren 1979 t/m 1985.



Afbeelding 3. Autogordelgebruik van bestuurders van personenauto's naar rayon op wegen buiten en binnen de bebouwde kom in de jaren 1979 t/m 1985.

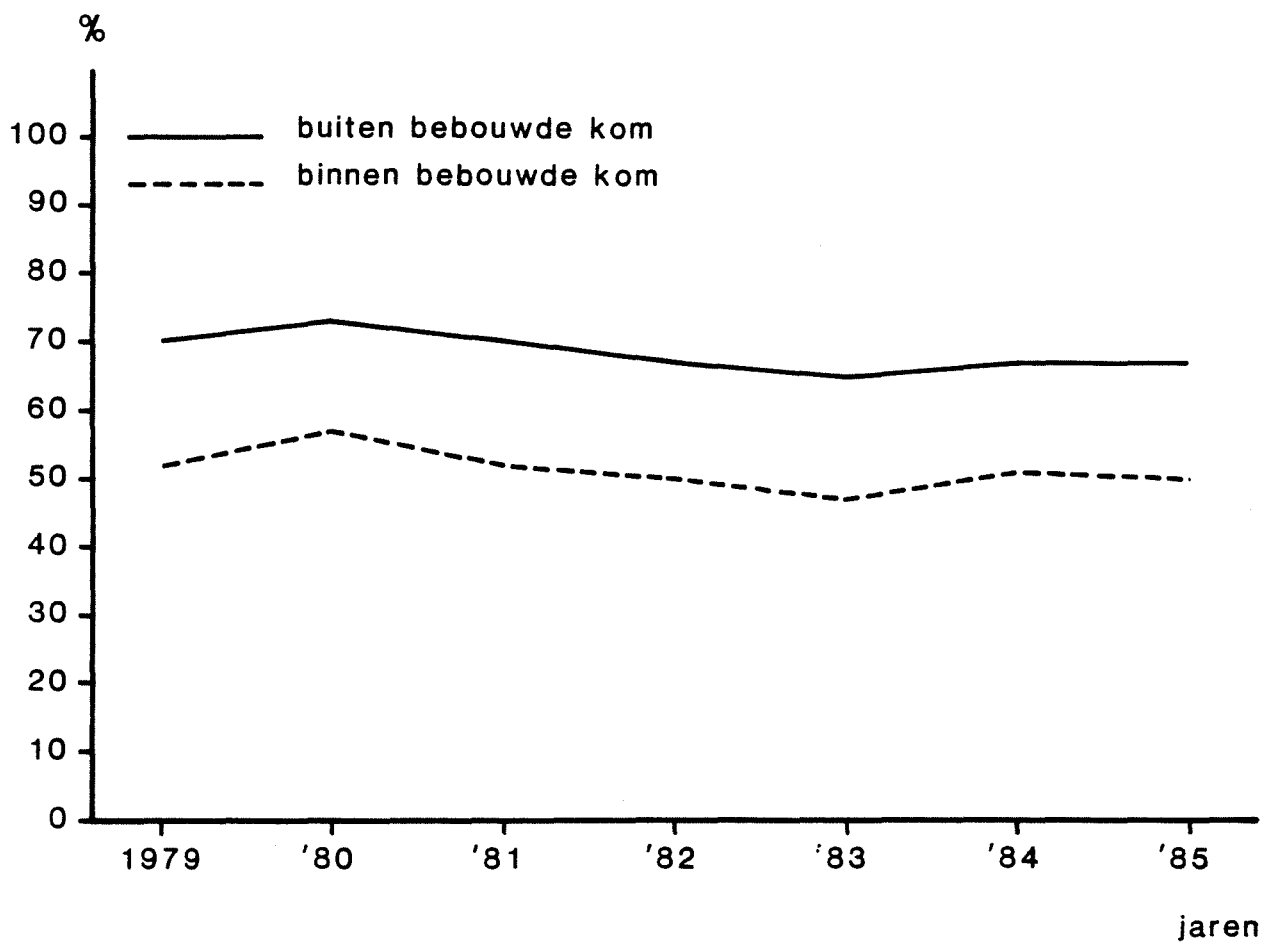


Afbeelding 4. Autogordelgebruik van vóórpassagiers van personenauto's op wegen buiten en binnen de bebouwde kom in de jaren 1979 t/m 1985.



Afbeelding 5. Autogordelgebruik van bestuurders van personenauto's bij al-of-niet aanwezige passagiers op wegen buiten en binnen de bebouwde kom in de jaren 1979 t/m 1985.





Afbeelding 6. Autogordelgebruik van voorinzittenden van personenauto's op wegen buiten en binnen de bebouwde kom in de jaren 1979 t/m 1985.

## TABELLEN 1 T/M 9

Tabel 1. Aantallen en percentages autogordelgebruik van bestuurders van personenauto's op wegen buiten en binnen de bebouwde kom in de jaren 1979 t/m 1985.

Tabel 2. Aantallen en percentages autogordelgebruik van bestuurders van personenauto's naar type weg en meetplaats buiten en binnen de bebouwde kom in de jaren 1979 t/m 1985.

Tabel 3. Aantallen en percentages autogordelgebruik van bestuurders van personenauto's naar rayon en meetplaats buiten en binnen de bebouwde kom in de jaren 1979 t/m 1985.

Tabel 4. Aantallen en percentages autogordelgebruik van bestuurders van personenauto's naar type autogordel op wegen buiten en binnen de bebouwde kom in de jaren 1979 t/m 1983 (Deze vraag is vanaf 1984 vervallen).

Tabel 5. Aantallen en percentages autogordelgebruik van bestuurders van personenauto's naar bouwjaar auto op wegen buiten en binnen de bebouwde kom in de jaren 1979 t/m 1985.

Tabel 6. Aantallen en percentages autogordelgebruik van passagiers van personenauto's op wegen buiten en binnen de bebouwde kom in de jaren 1979 t/m 1985.

Tabel 7. Aantallen en percentages autogordelgebruik van bestuurders van personenauto's naar al-dan-niet aanwezige passagiers op wegen buiten en binnen de bebouwde kom in de jaren 1979 t/m 1985.

Tabel 8. Autogordelgebruik van bestuurders van personenauto's naar geslacht en leeftijd op wegen buiten en binnen de bebouwde kom in 1985 (De vraag is sinds 1984 toegevoegd).

Tabel 9. Autogordelgebruik van voorinzittenden van personenauto's op wegen buiten en binnen de bebouwde kom in de jaren 1979 t/m 1985.



AANTALLEN EN PERCENTAGES GORDELGEBRUIK VAN BESTUURERS VAN PERSONENAUTO'S  
BUITEN EN BINNEN DE BEBOUWDE KOM

## GEREGISTREERDE AANTALLEN EN PERCENTAGES GEENQUETEERDE BESTUURERS

	1979	%	1980	%	1981	%	1982	%	1983	%	1984	%	1985	%
	AANTAL		AANTAL		AANTAL		AANTAL		AANTAL		AANTAL		AANTAL	
BUITEN BEB KOM	3484	50	4198	47	2926	46	3377	48	2724	44	3517	46	3775	48
BINNEN BEB KOM	3558	50	4788	53	3458	54	3638	52	3488	56	4204	54	4147	52
TOTAAL	7042	100	8986	100	6384	100	7015	100	6212	100	7721	100	7922	100

Tabel: 1.2

## GEREGISTREERDE AANTALLEN EN PERCENTAGES GORDELGEBRUIK VAN BESTUURERS

	1979	%	1980	%	1981	%	1982	%	1983	%	1984	%	1985	%
	AANTAL	DRAGEN	AANTAL	DRAGEN	AANTAL	DRAGEN	AANTAL	DRAGEN	AANTAL	DRAGEN	AANTAL	DRAGEN	AANTAL	DRAGEN
BUITEN BEB KOM	2400	69	3050	73	2042	70	2237	66	1757	65	2340	67	2496	66
BINNEN BEB KOM	1813	51	2722	57	1789	52	1804	50	1615	46	2105	50	2039	49
TOTAAL	4213		5772		3831		4041		3372		4445		4535	

AANTALLEN EN PERCENTAGES GORDELGEBRUIK VAN BESTUURDERS VAN PERSONENAUTO'S  
UITGESPLITST NAAR TYPE WEG EN MEEPLAATS BUITEN EN BINNEN DE BEBOUWDE KOM

## GEREGISTREERDE AANTALLEN EN PERCENTAGES GEENGUTEERDE BESTUURDERS

## BUITEN DE BEBOUWDE KOM

## AUTOSNELWEGEN

	1979	%	1980	%	1981	%	1982	%	1983	%	1984	%	1985	%
	AANTAL		AANTAL		AANTAL		AANTAL		AANTAL		AANTAL		AANTAL	
11 SNEEK	297	15	280	12	282	16	261	14	232	15	299	15	382	19
21 ARNH A-52	267	14	446	19	81	5	190	10	189	13	224	11	244	12
31 BREDA A-16	208	11	269	11	277	16	273	14	164	11	252	13	252	12
41 EINDHOVEN	719	38	579	25	358	21	469	24	436	29	425	22	480	24
51 HOOFDORP	168	9	285	12	185	11	326	17	161	11	350	18	174	9
61 ZEIST A-12	248	13	488	21	521	31	404	21	316	21	402	21	480	24
TOTAAL	1907	100	2347	100	1704	100	1923	100	1498	100	1952	100	2012	100

## NIET AUTOSNELWEGEN

12 DE KOY	372	24	403	22	371	30	230	16	258	21	285	18	444	25
22 GOOR	196	12	319	17	79	7	187	13	137	11	313	20	217	12
32 GOES	353	22	298	16	282	23	294	20	202	17	205	13	231	13
42 VENRAY	309	20	227	12	180	15	191	13	219	18	163	10	203	12
52 BUSSUM	253	16	389	21	161	13	316	22	247	20	412	26	355	20
62 RIJSWIJK	94	6	215	12	149	12	236	16	163	13	187	12	313	18
TOTAAL	1577	100	1851	100	1222	100	1454	100	1226	100	1565	100	1763	100

## BINNEN DE BEBOUWDE KOM

## WEGEN MET GEMENGD VERKEER

16 EMMEN	277	16	376	16	393	20	229	13	372	21	312	17	420	21
26 APELDOORN	427	24	480	21	295	15	374	20	358	20	298	16	300	15
36 MIDDELBURG	294	17	341	15	371	19	376	20	237	13	348	19	201	10
46 SITTARD	356	20	335	14	360	19	92	5	341	20	328	17	374	18
56 HAARLEM	137	8	285	12	171	9	208	11	118	7	179	10	160	8
66 ROTTERDAM	271	15	512	22	341	18	569	31	326	19	406	22	570	28
TOTAAL	1762	100	2329	100	1931	100	1848	100	1752	100	1871	100	2025	100

## WEGEN MET LOKAAL VERKEER

17 GROMINGEN	206	11	317	13	199	13	123	7	169	10	165	7	251	12
27 ARNHEM-UP	344	19	485	20	349	23	352	20	386	22	514	22	374	18
37 BREDA	268	15	385	16	258	17	271	15	379	22	372	16	378	18
47 EINDHOVEN	532	30	452	18	293	19	303	17	276	16	422	18	304	14
57 AMSTERDAM	285	16	357	14	185	12	270	15	210	12	439	19	307	14
67 DEN HAAG	161	9	463	19	243	16	471	26	316	18	421	18	508	24
TOTAAL	1796	100	2459	100	1527	100	1790	100	1736	100	2333	100	2122	100

AANTALLEN EN PERCENTAGES GORDELGEBRUIK VAN BESTUURDERS VAN PERSONENAUTO'S  
UITGESPLITST NAAR TYPE WEG EN REETPLAATS BUITEN EN BINNEN DE BEBOUWDE KOM

## GEREGISTREERDE AANTALLEN EN PERCENTAGES GORDELGEBRUIK VAN BESTUURDERS

## BUITEN DE BEBOUWDE KOM

## AUTOSNELWEGEN

	1979	%	1980	%	1981	%	1982	%	1983	%	1984	%	1985	%
	AANTAL	DRAGEN	AANTAL	DRAGEN	AANTAL	DRAGEN	AANTAL	DRAGEN	AANTAL	DRAGEN	AANTAL	DRAGEN	AANTAL	DRAGEN
11 SNEEK	219	74	205	73	207	73	181	69	162	70	256	86	294	77
21 ARNHEM A-52	181	68	334	75	46	57	116	61	117	62	146	65	155	64
31 BREDA A-16	126	61	184	68	190	69	188	69	98	60	142	56	163	65
41 EINDHOVEN	527	73	457	79	262	73	333	71	336	77	336	79	359	75
51 HOOFDDORP A-4	105	63	223	78	129	70	222	68	102	63	236	67	115	66
61 ZEIST A-12	181	73	381	78	416	80	303	75	226	72	318	79	360	75
TOTAAL	1339	70	1784	76	1250	73	1343	70	1041	69	1434	73	1446	72

## NIET AUTOSNELWEGEN

12 DE KOOY	285	77	291	72	251	68	139	60	165	64	191	67	270	61
22 GOOR	133	68	226	71	50	63	136	73	85	62	201	64	148	68
32 GOES	252	71	231	78	197	70	220	75	131	65	125	61	149	65
42 VENRAY	205	66	169	74	118	66	132	69	139	64	96	59	139	69
52 BUSSUM	128	51	235	60	93	58	145	46	106	43	202	49	182	51
62 RIJSWIJK	58	62	114	53	84	56	122	52	90	55	91	49	162	52
TOTAAL	1061	67	1266	68	793	65	894	61	716	58	906	58	1050	60

## BINNEN DE BEBOUWDE KOM

## WEGEN MET GEMENGD VERKEER

16 EMMEN	186	67	244	65	247	63	148	65	229	62	190	61	258	61
22 APELDOORN	258	60	279	58	144	49	197	53	182	51	137	46	164	55
36 MIDDELBURG	148	50	215	63	226	61	208	55	119	50	196	56	100	50
46 SITTARD	203	57	215	64	198	55	59	64	181	53	198	60	216	58
56 HAARLEM	60	44	155	54	88	51	99	48	53	45	114	64	93	58
66 ROTTERDAM	161	59	332	65	196	57	324	57	181	56	233	57	354	62
TOTAAL	1016	58	1440	62	1099	57	1035	56	945	54	1068	57	1185	59

## WEGEN MET LOKAAL VERKEER

17 GRONINGEN	84	41	160	50	88	44	46	37	64	38	77	47	114	45
27 ARNHEM VP	175	51	243	50	179	51	179	51	143	37	257	50	167	45
37 BREDA	121	45	197	51	112	43	124	46	151	40	153	41	146	39
47 EINDHOVEN	259	49	273	60	152	52	180	59	139	50	240	57	164	54
57 AMSTERDAM	104	36	204	57	82	44	97	36	73	35	169	39	110	36
67 DEN HAAG	54	34	205	44	78	32	143	30	100	32	141	34	153	30
TOTAAL	797	44	1282	52	691	45	769	43	670	39	1037	44	854	40

AANTALLEN EN PERCENTAGES GORDELGEBRUIK VAN BESTUURDERS VAN PERSONENAUTO'S  
UITGESPLITST NAAR RAYON EN NEETPLAATS BUITEN EN BINNEN DE BEBOUWDE KOM

GEREGISTREERDE AANTALLEN EN PERCENTAGES GEENQUETEERDE BESTUURDERS

	1979		1980		1981		1982		1983		1984		1985	
	AANTAL	%	AANTAL	%	AANTAL	%	AANTAL	%	AANTAL	%	AANTAL	%	AANTAL	%
<b>RAYON NOORD</b>														
<b>BUITEN BEB KOM</b>														
11 SNEEK	297	26	280	21	282	23	261	31	232	23	299	28	382	25
12 DE KOOP	372	32	403	29	371	30	230	27	258	25	285	27	444	30
* TOTAAL BUITEN	669	58	683	50	653	53	491	58	490	48	584	55	826	55
<b>BINNEN DE BEB KOM</b>														
16 ENNEN	277	24	376	27	393	31	229	27	372	36	312	29	420	28
17 GRONINGEN	206	18	317	23	199	16	123	15	169	16	165	16	251	17
* TOTAAL BINNEN	483	42	693	50	592	47	352	42	541	52	477	45	671	45
<b>RAYON OOST</b>														
<b>BUITEN BEB KOM</b>														
21 ARNHEM 52	267	22	446	26	81	10	190	17	189	18	224	17	244	22
22 GOOR	196	16	319	18	79	10	187	17	137	13	313	23	217	19
* TOTAAL BUITEN	463	38	765	44	160	20	377	34	326	30	537	40	461	41
<b>BINNEN BEB KOM</b>														
26 APELDOORN	427	34	480	28	295	37	374	34	358	33	298	22	300	26
27 ARNHEM VP	344	28	485	28	349	43	352	32	386	36	514	38	374	33
* TOTAAL BINNEN	771	62	965	56	644	80	726	66	744	70	812	60	674	59
<b>RAYON ZUID-WEST</b>														
<b>BUITEN BEB KOM</b>														
31 BREDA A-16	208	19	269	21	277	23	273	23	164	17	252	21	252	24
32 GOES	353	31	298	23	282	24	294	24	202	21	205	17	231	22
* TOTAAL BUITEN	561	50	567	44	559	47	567	47	366	38	457	39	483	45
<b>BINNEN BEB KOM</b>														
36 MIDDELBURG	294	26	341	26	371	31	376	31	237	24	348	30	201	19
37 BREDA BINN	268	24	385	30	258	22	271	22	379	38	372	32	378	36
* TOTAAL BINNEN	562	50	726	56	629	53	647	53	616	62	720	61	579	55
<b>RAYON ZUID-OOST</b>														
<b>BUITEN BEB KOM</b>														
41 EINDHOVEN	719	38	579	37	358	30	469	45	436	34	425	32	480	35
42 VENRAY	309	16	227	14	180	15	191	18	219	17	163	12	203	15
* TOTAAL BUITEN	1028	54	806	51	538	45	660	63	655	51	588	44	683	50
<b>BINNEN BEB KOM</b>														
46 SITTARD	356	19	335	21	360	30	92	8	341	27	328	25	374	28
47 EINDHOVEN	532	28	452	28	293	25	303	29	276	22	422	32	304	22
* TOTAAL BINNEN	888	46	787	49	653	55	395	37	617	49	750	56	678	50
<b>RAYON MIDDEN-WESTEN</b>														
<b>BUITEN BEB KOM</b>														
51 HOOFDDORP	168	10	285	10	185	10	326	12	161	9	350	13	174	6
61 ZEIST	248	15	488	16	521	27	404	14	316	17	402	14	480	17
52 BUSSUM	253	16	389	13	161	8	316	11	247	13	412	15	355	12
62 RIJSWIJK	94	6	215	7	149	8	236	8	163	9	187	7	313	11
* TOTAAL BUITEN	763	47	1377	46	1016	52	1282	46	887	48	1351	48	1322	46
<b>BINNEN BEB KOM</b>														
56 HAARLEM	137	8	285	10	171	9	208	7	118	6	179	6	160	5
66 ROTTERDAM	271	17	512	17	341	17	569	20	326	18	406	15	570	20
57 AMSTERDAM	285	18	357	12	185	10	270	10	210	11	439	16	307	11
67 DEN HAAG	161	10	463	15	243	12	471	17	316	17	421	15	508	18
* TOTAAL BINNEN	854	53	1617	54	940	48	1518	54	970	52	1445	52	1545	54

AANTALLEN EN PERCENTAGES GORDELGEBRUIK VAN BESTUURDERS VAN PERSONENAUTO'S  
UITGESPLITST NAAR RAYON EN MEETPLAATS BUITEN EN BINNEN DE BEBOUWDE KOM

## GEREGISTREERDE AANTALLEN EN PERCENTAGES GORDELGEBRUIK VAN BESTUURDERS

	1979	%	1980	%	1981	%	1982	%	1983	%	1984	%	1985	%
	AANTAL	DRAGEN	AANTAL	DRAGEN	AANTAL	DRAGEN	AANTAL	DRAGEN	AANTAL	DRAGEN	AANTAL	DRAGEN	AANTAL	DRAGEN
<b>RAYON NOORD</b>														
BUITEN BEB KOM														
11 SNEEK	219	74	205	73	207	73	181	69	162	70	256	86	294	77
12 DE KOOP	285	77	291	72	251	68	139	60	165	64	191	67	270	61
* TOTAAL BUITEN	504	75	496	73	458	70	320	65	327	67	447	77	564	68
BINNEN BEB KOM														
16 EMMEN	186	67	244	65	247	63	148	65	229	62	190	61	258	61
17 GRONINGEN	84	41	160	51	88	44	46	37	64	38	77	47	114	45
* TOTAAL BINNEN	270	56	404	58	335	57	194	55	293	54	267	56	372	55
<b>RAYON OOST</b>														
BUITEN BEB KOM														
21 ARNHEM A-52	181	68	334	75	46	57	116	61	117	62	146	65	155	64
22 GOOR	133	68	226	71	50	63	136	73	85	62	201	64	148	68
* TOTAAL BUITEN	314	68	560	73	96	60	252	67	202	62	347	65	303	66
BINNEN BEB KOM														
26 APELDOORN	258	60	279	58	144	49	197	53	182	51	137	46	164	55
27 ARNHEM VP	175	51	243	50	179	51	179	51	143	37	257	50	167	45
* TOTAAL BINNEN	433	56	522	54	323	50	376	52	325	44	394	49	331	49
<b>RAYON ZUID-WEST</b>														
BUITEN BEB KOM														
31 BREDA A-16	126	61	184	68	190	69	188	69	98	60	142	56	163	65
32 GOES	252	71	231	78	197	70	220	75	131	65	125	61	149	65
* TOTAAL BUITEN	378	67	415	73	387	69	408	72	229	63	267	58	312	65
BINNEN BEB KOM														
36 MIDDELBURG	148	50	215	63	226	61	208	55	119	50	196	56	100	50
37 BREDA BINN	121	45	197	51	112	43	124	46	151	40	153	41	146	39
* TOTAAL BINNEN	269	48	412	57	338	54	332	51	270	44	349	48	246	42
<b>RAYON ZUID-OOST</b>														
BUITEN BEB KOM														
41 EINDHOVEN	527	73	457	79	262	73	333	71	336	77	336	79	359	75
42 VENRAY	205	66	169	74	118	66	132	69	139	63	96	59	139	68
* TOTAAL BUITEN	732	71	626	78	380	71	465	70	475	73	432	73	498	73
BINNEN BEB KOM														
46 SITTARD	203	57	215	64	198	55	59	64	181	53	198	60	216	58
47 EINDHOVEN	259	49	273	60	152	52	180	59	139	50	240	57	164	54
* TOTAAL BINNEN	462	52	488	62	350	54	239	61	320	52	438	58	380	56
<b>RAYON MIDDEN-WESTEN</b>														
BUITEN BEB KOM														
51 HOOFDOORP	105	63	223	78	129	70	222	68	102	63	236	67	115	66
61 ZEIST	181	73	381	78	416	80	303	75	226	72	318	79	360	75
52 BUSSUM	128	51	235	60	93	58	145	46	106	43	202	49	182	51
62 RIJSWIJK	58	62	114	53	84	56	122	52	90	55	91	49	162	52
* TOTAAL BUITEN	472	62	953	69	722	71	792	62	524	59	847	63	819	62
BINNEN BEB KOM														
56 HAARLEM	60	44	155	54	88	52	99	48	53	45	114	64	93	58
66 ROTTERDAM	161	59	332	65	196	58	324	57	181	56	233	57	354	62
57 AMSTERDAM	104	37	204	57	82	44	97	36	73	35	169	39	110	36
67 DEN HAAG	54	34	205	44	78	32	143	30	100	32	141	33	153	30
* TOTAAL BINNEN	379	44	896	55	444	47	663	44	407	42	657	45	710	46



AANTALLEN EN PERCENTAGES GORDELGEBRUIK VAN BESTUURDERS VAN PERSONENAUTO'S  
UITGESPLITST NAAR TYPE GORDEL BUITEN EN BINNEN DE BEBOUWDE KOM

GEREGISTREERDE AANTALLEN EN PERCENTAGES GEENQUETEERDE BESTUURDERS

	1979	%	1980	%	1981	%	1982	%	1983	%	1984	%	1985	%
BUITEN BEB KOM	AANTAL		AANTAL		AANTAL		AANTAL		AANTAL		AANTAL		AANTAL	
3-PUNTS GORDEL	2956	85	3707	88	2675	91	3164	93	2568	94				
HEUP GORDEL	339	10	341	8	179	6	131	4	85	3				
DIAG GORDEL	127	3	104	3	52	2	58	2	53	2	-vervallen-		-vervallen-	
GEEN GORDEL	62	2	46	1	20	1	24	1	18	1				
TOTAAL BUITEN	3484	100	4198	100	2926	100	3377	100	2724	100				
<b>BINNEN BEB KOM</b>														
3-PUNTS GORDEL	2893	82	4013	83	3020	87	3297	91	3198	92				
HEUP GORDEL	428	12	527	11	283	8	195	5	183	5				
DIAG GORDEL	151	4	172	4	106	3	120	3	82	2	-vervallen-		-vervallen-	
GEEN GORDEL	86	2	76	2	49	2	26	1	25	1				
TOTAAL BINNEN	3472	100	4712	100	3409	100	3612	100	3463	100				

Tabel: 4.2

GEREGISTREERDE AANTALLEN EN PERCENTAGES GORDELGEBRUIK VAN BESTUURDERS

	1979	%	1980	%	1981	%	1982	%	1983	%	1984	%	1985	%
BUITEN BEB KOM	AANTAL	DRAGEN	AANTAL	DRAGEN	AANTAL	DRAGEN	AANTAL	DRAGEN	AANTAL	DRAGEN	AANTAL	DRAGEN	AANTAL	DRAGEN
3-PUNTS GORDEL	2123	72	2783	75	1915	72	2133	67	1688	66				
HEUP GORDEL	196	58	199	58	100	56	66	50	41	48	-vervallen-		-vervallen-	
DIAG GORDEL	81	64	68	65	28	54	38	66	28	53				
GEEN GORDEL														
TOTAAL BUITEN	2400	69	3050	73	2042	70	2237	66	1757	65				
<b>BINNEN BEB KOM</b>														
3-PUNTS GORDEL	1561	51	2410	60	1647	55	1676	51	1548	48				
HEUP GORDEL	183	43	243	46	101	36	88	45	48	26	-vervallen-		-vervallen-	
DIAG GORDEL	69	46	69	40	42	40	40	33	19	23				
GEEN GORDEL														
TOTAAL BINNEN	1813	51	2722	57	1790	52	1804	50	1615	46				

AANTALLEN EN PERCENTAGES GORDELGEBRUIK VAN BESTUURDERS VAN PERSOENAUTO'S  
UITGESPLITST NAAR BOUWJAAR VAN DE AUTO BUITEN EN BINNEN DE BEBOUWDE KOM

## GEREGISTREERDE AANTALLEN EN PERCENTAGES GEENQUETEERDE BESTUURDERS

	1979		1980		1981		1982		1983		1984		1985	
	AANTAL	Z	AANTAL	Z	AANTAL	Z	AANTAL	Z	AANTAL	Z	AANTAL	Z	AANTAL	Z
<b>BUITEN BEB KOM</b>														
< 1 JAAR	746	22	643	15	425	15	480	14	421	15	576	16	624	17
2 JAAR	741	21	843	20	419	14	491	15	425	16	457	13	624	17
3 JAAR	532	15	680	16	540	18	357	11	349	13	414	12	437	12
4 JAAR	376	11	556	13	399	14	513	15	265	10	339	10	370	10
5 JAAR	326	9	411	10	309	11	398	12	321	12	315	9	296	8
6 JAAR	206	6	354	8	279	9	368	11	253	9	362	10	281	7
7 JAAR	183	5	190	5	183	6	244	7	214	8	339	10	340	9
8 JR EN OUDER	372	11	521	13	372	13	526	15	476	17	715	20	803	21
TOTAAL BUITEN	3484	100	4198	100	2926	100	3377	100	2724	100	3517	100	3775	100
<b>BINNEN BEB KOM</b>														
< 1 JAAR	606	17	578	12	398	12	411	11	441	13	588	14	571	14
2 JAAR	651	18	841	18	425	12	396	11	418	12	455	11	610	15
3 JAAR	569	16	725	15	509	15	380	11	352	10	417	10	446	11
4 JAAR	409	13	682	14	480	14	544	15	327	9	342	8	370	9
5 JAAR	338	9	524	11	420	12	444	12	372	11	354	8	294	7
6 JAAR	257	7	424	9	353	10	418	12	378	11	470	11	286	7
7 JAAR	224	6	291	6	269	8	310	8	366	10	450	11	404	10
8 JR EN OUDER	504	14	723	15	604	17	735	20	834	24	1128	27	1166	28
TOTAAL BINNEN	3558	100	4788	100	3458	100	3638	100	3488	100	4204	100	4147	100

Tabel: 5.2

## GEREGISTREERDE AANTALLEN EN PERCENTAGES GORDELGEBRUIK VAN BESTUURDERS

	1979		1980		1981		1982		1983		1984		1985	
	AANTAL	DRAGEN	AANTAL	DRAGEN	AANTAL	DRAGEN	AANTAL	DRAGEN	AANTAL	DRAGEN	AANTAL	DRAGEN	AANTAL	DRAGEN
<b>BUITEN BEB KOM</b>														
< 1 JAAR	549	73	493	77	317	75	338	70	290	69	424	74	449	72
2 JAAR	513	69	651	77	303	72	364	74	280	66	335	73	458	73
3 JAAR	394	74	498	73	397	74	257	72	241	69	303	73	303	69
4 JAAR	267	71	427	77	293	73	351	68	177	67	220	65	246	66
5 JAAR	215	66	306	74	219	71	250	63	212	66	214	68	203	69
6 JAAR	144	70	250	71	194	70	240	65	168	66	245	68	179	64
7 JAAR	114	62	133	70	116	63	148	61	125	58	204	60	218	64
8 JR EN OUDER	204	53	292	56	203	55	289	55	264	55	395	55	440	55
TOTAAL BUITEN	2400	69	3050	73	2042	70	2237	66	1757	65	2340	67	2496	66
<b>BINNEN BEB KOM</b>														
< 1 JAAR	326	54	360	62	249	63	234	57	228	52	327	56	315	55
2 JAAR	350	54	531	63	222	52	216	55	224	54	246	54	330	54
3 JAAR	339	60	429	59	283	56	222	58	183	52	254	61	246	55
4 JAAR	207	51	414	61	258	54	282	52	165	50	179	52	190	51
5 JAAR	182	54	320	61	229	55	224	50	177	48	202	57	140	48
6 JAAR	123	48	226	53	185	52	210	50	162	43	235	50	148	52
7 JAAR	104	46	141	48	141	52	139	45	175	48	212	47	197	49
8 JR EN OUDER	182	36	301	42	222	37	277	38	301	36	450	40	473	41
TOTAAL BINNEN	1813	51	2722	57	1789	52	1804	50	1615	46	2105	50	2039	49

NB. 8 JR EN OUDER INCLUSIEF ONBEKEND BOUWJAAR.

AANTALLEN EN PERCENTAGES GORDELGEBRUIK VAN PASSAGIERS VAN PERSONENAUTO'S  
 BUITEN EN BINNEN DE BEBOUWDE KOM

## GEREGISTREERDE AANTALLEN EN PERCENTAGES GEENQUETEERDE PASSAGIERS

	1979	%	1980	%	1981	%	1982	%	1983	%	1984	%	1985	%
	AANTAL		AANTAL		AANTAL		AANTAL		AANTAL		AANTAL		AANTAL	
BUITEN BEB KOM	1775	53	2108	49	1419	47	1644	49	1310	47	1567	47	1847	51
BINNEN BEB KOM	1565	47	2166	51	1595	53	1726	51	1453	53	1779	53	1782	49
TOTAAL	3340	100	4274	100	3014	100	3370	100	2763	100	3346	100	3629	100

Tabel: 6.2

## GEREGISTREERDE AANTALLEN EN PERCENTAGES GORELGEBRUIK VAN PASSAGIERS

	1979	%	1980	%	1981	%	1982	%	1983	%	1984	%	1985	%
	AANTAL	DRAGEN	AANTAL	DRAGEN	AANTAL	DRAGEN	AANTAL	DRAGEN	AANTAL	DRAGEN	AANTAL	DRAGEN	AANTAL	DRAGEN
BUITEN BEB KOM	1269	71	1542	73	1000	70	1116	68	867	66	1063	68	1254	68
BINNEN BEB KOM	849	54	1213	56	857	54	858	50	699	48	948	53	944	53
TOTAAL	2118		2755		1857		1974		1566		2011		2198	

AANTALLEN EN PERCENTAGES GORDELGEBRUIK VAN BESTUURDERS VAN PERSONENAUTO'S  
UITGESPLITST NAAR AL OF NIET AANWEZIGE PASSAGIER BUITEN EN BINNEN DE BEBOUWDE KOM

## GEREGISTREERDE AANTALLEN EN PERCENTAGES GEENQUETEERDE BESTUURDERS

	1979	%	1980	%	1981	%	1982	%	1983	%	1984	%	1985	%
	AANTAL		AANTAL		AANTAL		AANTAL		AANTAL		AANTAL		AANTAL	
<b>BUITEN BEB KOM</b>														
BEST MET PASS	1775	51	2108	50	1418	48	1644	49	1310	48	1567	45	1847	49
BEST ZONDER PASS	1709	49	2090	50	1507	52	1733	51	1414	52	1950	55	1928	51
TOTAAL BUITEN	3484	100	4198	100	2926	100	3377	100	2724	100	3517	100	3775	100
<b>BINNEN BEB KOM</b>														
BEST MET PASS	1565	44	2166	45	1595	46	1726	47	1453	42	1779	42	1782	43
BEST ZONDER PASS	1993	56	2622	55	1863	54	1912	53	2035	58	2425	58	2365	57
TOTAAL BINNEN	3558	100	4788	100	3458	100	3638	100	3488	100	4204	100	4147	100

Tabel: 7.2

## GEREGISTREERDE AANTALLEN EN PERCENTAGES GORDELGEBRUIK VAN BESTUURDERS

	1979	%	1980	%	1981	%	1982	%	1983	%	1984	%	1985	%
	AANTAL	DRAGEN	AANTAL	DRAGEN	AANTAL	DRAGEN	AANTAL	DRAGEN	AANTAL	DRAGEN	AANTAL	DRAGEN	AANTAL	DRAGEN
<b>BUITEN BEB KOM</b>														
BEST MET PASS	1269	72	1572	75	996	70	1102	67	840	64	1063	68	1237	67
BEST ZONDER PASS	1131	66	1478	71	1046	69	1135	65	917	65	1277	65	1259	65
TOTAAL BUITEN	2400	69	3050	73	2042	70	2237	66	1757	65	2340	67	2496	66
<b>BINNEN BEB KOM</b>														
BEST MET PASS	849	54	1261	58	832	52	863	50	685	47	922	52	875	49
BEST ZONDER PASS	964	48	1461	56	957	51	941	49	930	46	1183	49	1164	49
TOTAAL BINNEN	1813	51	2722	57	1789	52	1804	50	1615	46	2105	50	2039	49

AUTOGORDELGEBRUIK VAN BESTUURERS VAN PERSONENAUTO'S NAAR GESLACHT EN LEEFTIJD  
 OP WEGEN BINNEN EN BUITEN DE BEBOUWDE KOM IN 1985 (DE VRAAG IS IN 1984 INGEVOERD).

GEREGISTREERDE AANTALLEN:

LFTGEB	GEENQ	GEBR	% GEBR	MARGE
BUITEN BEB KOM				
MAN < 25 JR	295	154	52.2	5.8
MAN 25-50 JR	1981	1280	64.6	2.1
MAN > 50 JR	819	587	71.7	3.1
TOTAAL MAN	3095	2021	65.3	1.7
VROUW < 25 JR	109	73	67.0	9.0
VROUW 25-50 JR	440	300	68.2	4.4
VROUW > 50 JR	131	102	77.9	7.3
TOTAAL VROUW	680	475	69.9	3.5
-----				
TOTAAL BUITEN	3775	2496	66.1	1.5
BINNEN BEB KOM				
MAN < 25 JR	457	184	40.3	4.6
MAN 25-50 JR	2040	932	45.7	2.2
MAN > 50 JR	787	458	58.2	3.5
TOTAAL MAN	2384	1574	47.9	1.7
VROUW < 25 JR	161	88	54.7	7.8
VROUW 25-50 JR	543	281	51.7	4.3
VROUW > 50 JR	159	96	60.4	7.8
TOTAAL VROUW	863	465	53.9	3.4
-----				
TOTAAL BINNEN	4147	2039	49.2	1.6

Marge berekend volgens:

$$M = 1,96 \sqrt{\frac{p \cdot (100-p)}{n}}$$

waarbij p het percentage is en n het aantal waarnemingen.

STICHTING WETENSCHAPPELIJK ONDERZOEK VERKEERSVEILIGHEID SWOV  
 INKIJKMETHODE AUTOGORDELGEBRUIK 1979 t/m 1985 Tabel: 9.1

---

AANTALLEN EN PERCENTAGES GORDELGEBRUIK VAN VOORINZITTENDEN (BESTUURDERS + PASSAGIERS RECHTS-VOOR) VAN PERSONENAUTO'S  
 BINNEN EN BUITEN DE BEBOUWDE KOM

GEREGISTREERDE AANTALLEN EN PERCENTAGES GEENQUETEERDE VOORINZITTENDEN

	1979	%	1980	%	1981	%	1982	%	1983	%	1984	%	1985	%
	AANTAL		AANTAL		AANTAL		AANTAL		AANTAL		AANTAL		AANTAL	
BUITEN BEB KOM	5259	51	6306	48	4345	46	5021	48	4034	45	5084	46	5622	49
BINNEN BEB KOM	5123	49	6954	52	5053	54	5364	52	4941	55	5983	54	5929	51
TOTAAL	10382	100	13260	100	9398	100	10385	100	8975	100	11067	100	11551	100

Tabel: 9.2

---

GEREGISTREERDE AANTALLEN EN PERCENTAGES GORDELGEBRUIK VAN VOORINZITTENDEN

	1979	%	1980	%	1981	%	1982	%	1983	%	1984	%	1985	%
	AANTAL	DRAGEN	AANTAL	DRAGEN	AANTAL	DRAGEN	AANTAL	DRAGEN	AANTAL	DRAGEN	AANTAL	DRAGEN	AANTAL	DRAGEN
BUITEN BEB KOM	3669	70	4592	73	3042	70	3353	67	2624	65	3403	67	3750	67
BINNEN BEB KOM	2662	52	3935	57	2646	52	2662	50	2314	47	3053	51	2983	50
TOTAAL	6331		8527		5688		6015		4938		6456		6733	



BIJLAGEN 1 T/M 5

Bijlage 1. SWOV-literatuur over autogordels.

Bijlage 2. Overzicht meetplaatsen autogordelenquête IMA (1985).

Bijlage 3. Richtlijnen autogordelenquête IMA (1985).

Bijlage 4. Enquêteformulier autogordelenquête IMA (1985).

Bijlage 5. Informatie autogordelenquête IMA (1985).



Bijlage 1: SWOV-literatuur over autogordels

Aanwezigheid en gebruik van autogordels; Enquête 1968/1969. Th.P.M. de Grefte & ir. H.G. Paar. Publikatie 1970-1. SWOV, 1970. 48 blz.

Safety belts; Their fitting and use; Inquiry 1968/1969. SWOV (Th.P.M. de Grefte & H.G. Paar). Publication 1970-2. SWOV, 1970. 44 p.

Aanwezigheid en gebruik van autogordels; Enquêtes juli en oktober 1969 onder bestuurders van personenauto's op wegen binnen en buiten de bebouwde kom. R-72-7. SWOV, 1972. 132 blz.

Enkele opmerkingen betreffende het verbeteren van effectiviteit en gebruik van autogordels. Consult aan Rijkswaterstaat. R-73-4. SWOV, 1973. 12 blz.

Zonder autogordel kan de klap hard aankomen. Ir. L.T.B. van Kampen. De Tijd 129 (1973) 41499 (21 juni): 4.

Aanwezigheid en gebruik van autogordels; Overzicht en analyses enquêtes juli en oktober 1971 t/m 1973 onder bestuurders van personenauto's op wegen binnen en buiten de bebouwde kom. R-74-9. SWOV, 1974. 132 blz.

Beveiliging van kinderen in personenauto's; Conclusies en aanbevelingen. Interim-rapport van de Werkgroep Kinderbeveiliging. R-74-14. SWOV, 1974. 59 blz.

Practical and medical aspects of the use of car seat belts; Tentative views from recent research by The Institute for Road Safety Research SWOV. Paper presented at the Medical Congress on Traffic Medicine, Utrecht, 30 May 1974. A. Edelman & L.T.B. van Kampen. Arts en Auto 40 (1974) 19 (Congresnummer) (12 oktober): 1556-1559.

Aanwezigheid en gebruik van autogordels; Enquêtes 1971 t/m 1974 onder bestuurders van personenauto's op wegen binnen en buiten de bebouwde kom. Publikatie 1975-IN. SWOV, 1975. 43 blz.

Heup- en driepuntsgordels; Een vergelijking van de effectiviteit. Ir. L.T.B. van Kampen & ir. A. Edelman. Publikatie 1975-2N. SWOV, 1975. 30 blz.

Gedragbeïnvloeding van verkeersdeelnemers, en de toepassing ervan bij het gebruik van veiligheidsvoorzieningen. Drs. P.C. Noordzij. Publikatie 1975-4N. SWOV, 1975. 35 blz., geïll.

Lap belts and three-points belts; A comparison of effectiveness. SWOV (L.T.B. van Kampen & A. Edelman). Publication 1975-2E. SWOV, 1975. 28 pp.

Met autogordel: Kans op dodelijke afloop vermindert met 60 procent. Ir. E. Asmussen. De Verenigde Verzekeringpers 33 (1975) 13 (28 maart): 569 t/m 573.

Air-bag of safety-belt. Dr. J.H. Aarts. Arts en Auto 41 (1975) 8 (12 april): 678-679.

Tien jaar verkeersonveiligheid in Nederland; Een beschrijving van de omvang en de ontwikkeling van het verkeer en de verkeersonveiligheid in Nederland sinds 1964. Publikatie 1976-3N. SWOV, 1976. 51 blz., geïll.

Influencing road users' behaviour; Influencing road users' behaviour and its application for promoting the use of safety devices. SWOV (P.C. Noordzij). Publication 1976-1E. SWOV, 1976. 35 pp.

Kinderen in personenauto's; Verslag en resultaten SWOV-enquêtes omtrent het korte-termijneffect van de wettelijke maatregel van 1 januari 1976 betreffende de plaats van kinderen in auto's. Consult aan de Directie Verkeersveiligheid (DVV). R-76-33. SWOV, 1976. 16 blz.

Ook de heupgordel voorkomt ernstig hoofdletsel. L.T.B. van Kampen. Auto-kampioen 68 (1976) 5 (30 januari): 244 t/m 246.

Ten years road safety in The Netherlands; A description of the extent and trends of road traffic and road safety in The Netherlands since 1964. Publication 1978-1E. SWOV, 1978. 64 blz.

Invloed van het gebruik van helmen door bromfietzers en autogordels door inzittenden van personenauto's op de verkeersveiligheid. Consult ten behoeve van de Permanente Contactgroep Verkeersveiligheid (PCGV). SWOV (A. Blokpoel, J. van Minnen, ir. L.T.B. van Kampen, drs. P.C. Noordzij). R-78-22. SWOV, 1978. 64 blz.

Trendanalyse Verkeersonveiligheid I; Beschrijving van de onveiligheid in de periode van 1964 t/m 1976 en de verwachting voor 1977, 1978 en 1979 + Bijlagen 1 t/m 5. J. van Minnen. R-78-25A + B. SWOV, 1978. 70 + 59 blz.

Autogordels vast en zeker. Tekst 2de herziene versie van de gelijknamige gezamenlijke uitgave van de Stichting Wetenschappelijk Onderzoek Verkeersveiligheid SWOV en Veilig Verkeer Nederland (VVN). R-78-32. SWOV, 1978. 22 blz.

Ook als: Autogordels ... vast en zeker. (Afdeling Voorlichting SWOV). Uitgave Stichting Wetenschappelijk Onderzoek Verkeersveiligheid SWOV/- Veilig Verkeer Nederland, 1979. 20 blz., geïll.

Beveiligingsmiddelen op achterbanken van personenauto's; Overzicht van aanwezigheid en gebruik van beveiligingsmiddelen (autogordels, kindergordels etc.) op achterbanken van personenauto's in Nederland en de mogelijke besparing in aantallen doden bij een wettelijke verplichting tot dragen. Consult aan de Directie Verkeersveiligheid ten behoeve van de Permanente Contactgroep verkeersveiligheid (PCGV (Subgroep Statistiek). SWOV (A. Blokpoel, J. van Minnen & ir. L.T.B. van Kampen). R-79-35. SWOV, 1979. 42 blz.

Aanwezigheid en gebruik van autogordels 1971 t/m 1977; Verslag enquêtes gehouden onder bestuurders van personenauto's op wegen binnen en buiten de bebouwde kom + Tabellen, afbeeldingen en bijlagen. SWOV (H.P. Scholten, G.A. Varkevisser, J.G. Arnoldus & drs. J. Stolk). R-79-50 I en II. SWOV, 1979. 47 + 80 blz.

Aanwezigheid en gebruik van autogordels 1978 en 1979; Verslag enquêtes gehouden onder bestuurders van personenauto's op wegen binnen en buiten de bebouwde kom. R-79-51. SWOV, 1979. 22 blz.

Legislation and research in The Netherlands in the field of traffic safety regarding seat belts and crash helmets. Contribution to the meeting of the WHO Technical Group on Protective devices and restraint systems in road traffic accident prevention, Meknes, Marocco, 26-28 June 1979. L.T.B. van Kampen & A. Edelman. R-79-52. SWOV, 1979. 8 pp.

Meetmethoden autogordelgebruik; Verslag van een onderzoek naar een aantal meetmethoden om het gebruik van autogordels in personenauto's vast te stellen. J.G. Arnoldus, H.P. Scholtens & J. van Minnen. R-81-11. SWOV, 1981. 35 blz.

Autogordelsluiting met automatische ontgrendeling. Consult in opdracht van de Rijksdienst voor het Wegverkeer. SWOV (ir. L.T.B. van Kampen). R-81-33. SWOV, 1981. 26 blz.

Autogordels op de achterbanken van personenauto's. Consult in opdracht van de Rijksdienst voor het Wegverkeer. R-82-46. SWOV, 1982. 34 blz.

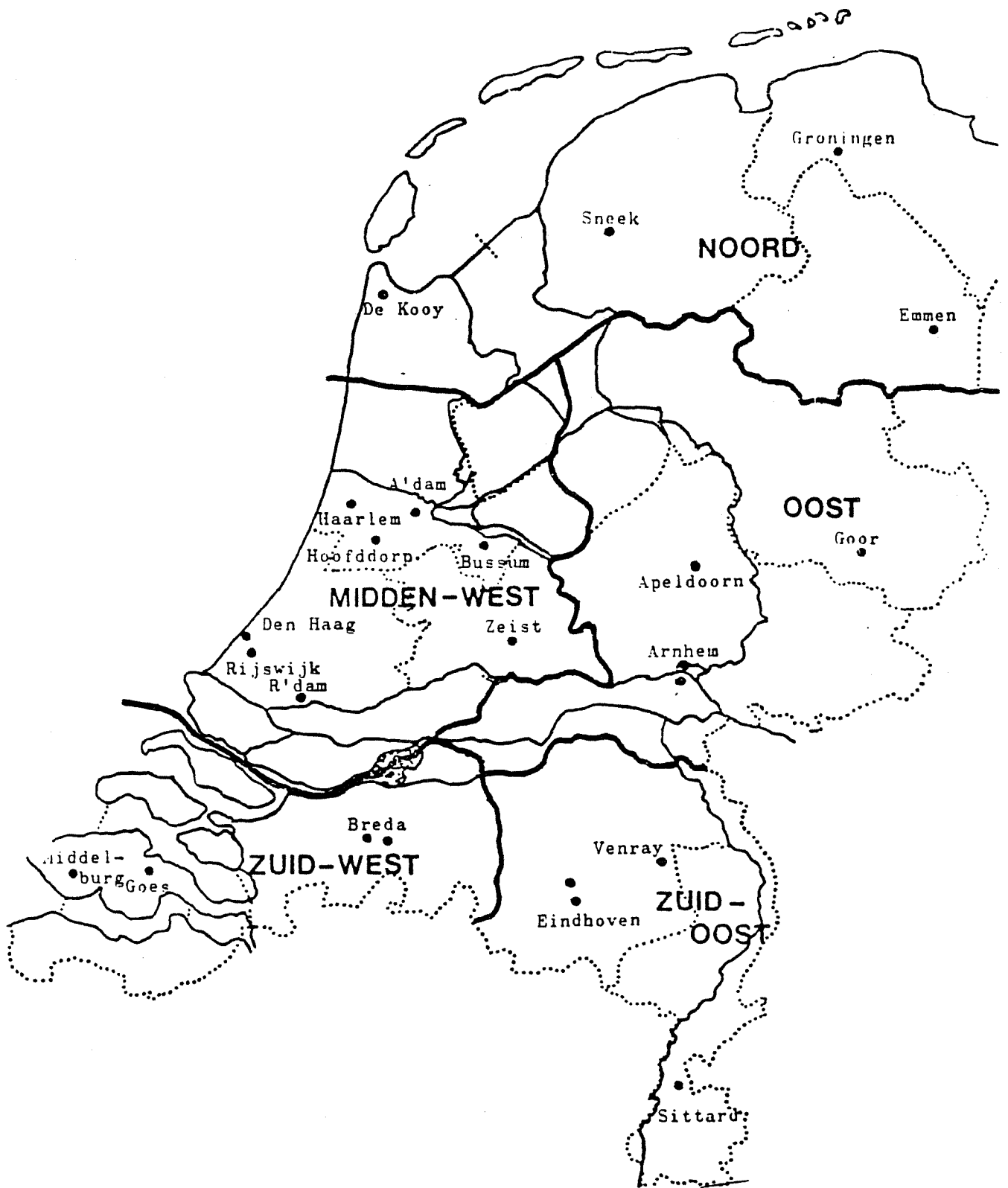
Veilig in de auto. Een samenvatting van kennis op het gebied van de effecten van autogordels, kinderzitjes, hoofdsteunen en voorruit van gelaagd glas op de verkeersveiligheid. R-83-44. SWOV, 1983. 16 blz.

Aanwezigheid en gebruik van autogordels 1979 t/m 1983; Verslag van waarnemingen gedaan bij bestuurders (en voorpassagiers) van personenauto's op wegen binnen en buiten de bebouwde kom. J.G. Arnoldus & G.A. Varkevisser. R-84-13. SWOV, 1984. 112 blz.

Aanwezigheid en gebruik van kinderbeveiligingsmiddelen en de aanwezigheid van autogordels op achterbanken van personenauto's; Beoordeling van de voornaamste resultaten van een NIPO-enquête. Ir. L.T.B. van Kampen. R-84-48. SWOV, 1984. 11 blz.

Aanwezigheid en gebruik van autogordels 1984. Verslag van waarnemingen gedaan bij bestuurders (en vóórpassagiers) van personenauto's op wegen binnen en buiten de bebouwde kom. J.G. Arnoldus & H.P. Scholtens. R-85-25. SWOV, 1985.

Bijlage 2. Overzicht meetplaatsen autogordelenquête IMA (1985).





## ZEER BELANGRIJK

- Draag altijd het veiligheidsvest!
- Zorg ervoor dat de legitimatie bij de hand is.
- Plaats eigen vervoermiddel op een veilige plaats (zie situatieschets).
- Beperk het oversteken van de weg tot een minimum.
- Let zeer goed op bij het weggrijpen van de enquêteplaats (met name op autosnelwegen).

## 2. Enquêteformulier

Op één enquêteformulier kunnen 15 enquêtes genoteerd worden. schrijf zo netjes mogelijk, omdat het formulier als ponsconcept gebruikt wordt.

### Algemene enquête-gegevens (linkerkant formulier)

Datum: datum invullen + coderen (bijvoorbeeld 4 oktober = code 04)

Plaats: plaats invullen + coderen (bijvoorbeeld Rotterdam = code 66)

Tijd: de tijd wordt in halve uren genoteerd (24-uurs telling)

08.00 uur = code 08.00

08.20 uur = code 08.20

14.25 uur = code 14.25

Zodra een half uur om is, een nieuw formulier gebruiken.

Weersomstandigheden: de globale weersomstandigheden per formulier noteren (meest voorkomende).

### Onderbreking enquête:

Mocht om wat voor omstandigheden (ongeval, uitvallen verkeerslichten e.d.) de enquête onderbroken moeten worden, tijdsduur en reden invullen.

### 3. Enquêtevraag en observaties

Enige vraag ("binnenkomer")

Wat voor type autogordel heeft u in uw auto?

Deze vraag geldt zowel voor de bestuurders - als voor de passagiers-  
plaats (voorin)

Tijdens het antwoord kan het gebruik van de gordel(s) eenvoudig  
geobserveerd worden.

Het gebruik van de gordel(s), d.m.v. een cirkel om de van toepassing  
zijnde code, aangeven.

- \* Indien geen passagier aanwezig, in kolom 13 code ! (= geen passagier,  
omcirkelen, kolom 14 t/m 16 blijven blank.

Vervolgens wordt het geslacht en de leeftijd (schatten) geregistreerd  
(indien aanwezig ook van de passagier).

Tot slot wordt het kenteken van de auto, zo onopvallend mogelijk,  
genoteerd. (dit wordt gebruikt om het bouwjaar van de auto te bepalen).

Met het overhandigen van het informatiekaartje wordt de automobilist  
bedankt en kan de volgende automobilist in de rij benaderd worden.

Bij weigering o.i.d. toch trachten zoveel mogelijk gegevens te  
noteren en naast de regel een w (= weigering) noteren.





**De achtergrond van deze enquête**



De Stichting Wetenschappelijk Onderzoek Verkeersveiligheid SWOV is een onafhankelijk instituut dat onderzoek doet op het gebied van de verkeersveiligheid. De resultaten daarvan worden vooral gebruikt door overheden ter ondersteuning en voorbereiding van het beleid op het gebied van de verkeersveiligheid.

Enquêtes vormen een onmisbaar onderdeel van dergelijk onderzoek. Hiermee kan bijvoorbeeld worden nagegaan wat de effecten zijn van bepaalde maatregelen en kan de richting voor verder onderzoek en maatregelen worden bepaald.

U heeft zojuist meegewerkt aan een SWOV-enquête, waarvoor onze hartelijke dank. De verzamelde gegevens worden anoniem verwerkt.

Wilt u meer weten over de SWOV, dan kunt u contact opnemen met:

**SWOV, Afd. VWR**  
**Postbus 170, 2260 AD Leidschendam**  
**Telefoon 070 - 209323**