

GLOBALE BESCHRIJVING VAN DE VOORLOPIGE VERKEERSONGEVALLEN-
GEDEEVENS OVER
HET DERDE KWARTAAL 1983

Consult ten behoeve van de Permanente Contactgroep Verkeersveiligheid
(PCGV)(Subgroep Statistiek)

R-84-5

Leidschendam, 1984

Stichting Wetenschappelijk Onderzoek Verkeersveiligheid SWOV

INLEIDING

Vóór publikatie door het CBS van de definitieve jaarcijfers worden door de SWOV per kwartaal gedetailleerde, geraamde ongevalgegevens samengesteld op basis van VOR-gegevens. Hoewel de definitieve aantallen waarschijnlijk niet aanzienlijk van de geraamde aantallen zullen afwijken, moeten de voorlopige resultaten met voorzichtigheid gebruikt worden. Naast de verkeersongevalgegevens is ook enige informatie gegeven over o.a. de verkeersprestatie en weersomstandigheden.

Deze kwartaalbeschrijvingen zijn in hoofdzaak beperkt tot het aantal verkeersdoden, omdat dit aantal nauwelijks beïnvloed wordt door veranderingen in de ongevallenregistratie. De beschrijvingen hebben uitsluitend tot doel het signaleren van bepaalde ontwikkelingen.

Het materiaal is voornamelijk te beperkt voor het verklaren van de geconstateerde ontwikkelingen. Hiervoor zijn de beschikbare ongevalgegevens in dit stadium veelal niet gedetailleerd genoeg. Bovendien ontbreken voldoende, betrouwbare expositiegegevens. Hierdoor is het ook nog niet goed mogelijk verschillen in ontwikkelingen van risico te geven.

Veel van de in deze kwartaalbeschrijvingen geconstateerde veranderingen kunnen door toevalsfluctuaties zijn veroorzaakt. Een daling nu kan gevolgd worden door een even grote stijging volgend jaar, zonder dat er sprake behoeft te zijn van een wezenlijke verandering van de verkeersonveiligheid.

Niet altijd zijn uit de vergelijking tussen twee jaren voor het ten behoeve van beleidsdoeleinden volgen van de ontwikkeling bruikbare conclusies te trekken. Daarom wordt naast het vergelijken van de betreffende kwartalen van een jaar met die van het jaar daarvoor, ook de vergelijking gemaakt met gegevens over vier voorafgaande jaren, waarbij dan tevens trendmatige ontwikkelingen in de conclusies kunnen worden verdisconteerd.

In Bijlage 1 is een toelichting gegeven op de bij deze kwartaalbeschrijvingen toegepaste verwerkingsmethode.

Dit consult is samengesteld door F.J. de Bruin (Afdeling Onderzoekondersteuning, Sectie Basisgegevens), A. Blokpoel (Afdeling Projectvoorbereiding en Adviezen), drs. J.W. Joanknecht en G.A. Varkevisser (Afdeling Onderzoekondersteuning, Sectie Basisgegevens).

ONTWIKKELINGEN IN HET DERDE KWARTAAL 1983

Samenvatting

Het (voorlopig) geregistreerde aantal letselgevallen steeg in het derde kwartaal van 1983 ten opzichte van de vergelijkbare periode van 1982. Het aantal ongevallen met dodelijke afloop steeg met 20%, het aantal verkeersdoden met 21% en het aantal gewonden met 5% ten opzichte van de aantallen van het derde kwartaal van 1982.

In de voorperiode 1979 t/m 1982 vertoonde het totale aantal verkeersdoden een dalende ontwikkeling die in het derde kwartaal van 1983 duidelijk niet meer geldt. Met uitzondering van de groep motorrijders, die wat betreft het aantal verkeersdoden in het derde kwartaal van 1983 ten opzichte van het derde kwartaal van 1982 een daling van 20% te zien geeft, is het aantal verkeersdoden bij de andere groepen verkeersdeelnemers sterk toegenomen. De sterkste toename heeft zich voorgedaan bij de groepen verkeersdeelnemers: personenauto-passagiers (43%), fietsers (39%), voetgangers (31%) en bromfietzers (30%). Voor de overige wijzen van verkeersdeelname zijn de aantallen in het derde kwartaal van 1983 minder sterk gestegen ten opzichte van het derde kwartaal van 1982.

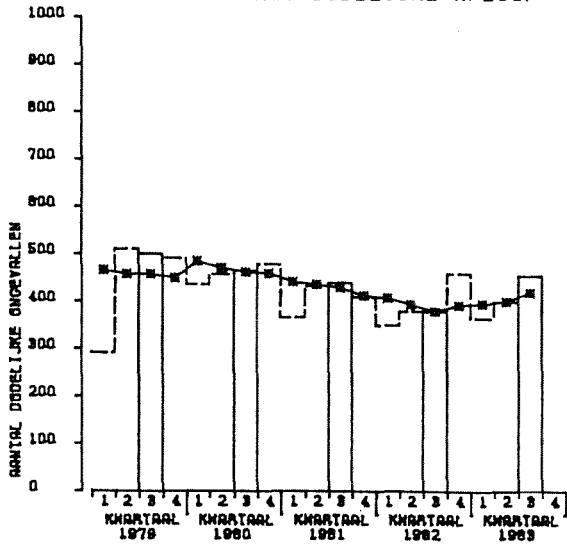
Bij de leeftijdsgroep 15 t/m 19 jaar is sprake van een duidelijke afwijking ten opzichte van de dalende ontwikkeling in het derde kwartaal van de voorperiode 1979 t/m 1982. Met uitzondering van de leeftijdsgroep 20 t/m 34 jaar (+14%) is de stijging van het aantal verkeersdoden in het derde kwartaal van 1983 ten opzichte van het derde kwartaal van 1982 bij de overige groepen overleden slachtoffers ongeveer even groot (ca. +24%).

De stijging in het derde kwartaal van 1983 vond vooral plaats bij slachtoffers ten gevolge van verkeersongevallen buiten de bebouwde kom en de groep deelnemers aan langzaam verkeer binnen de bebouwde kom. Het is opvallend dat bij de deelnemers aan snel verkeer binnen de bebouwde kom een daling van het aantal verkeersdoden optrad. De grootste stijging van het aantal verkeersdoden trad op bij de deelnemers aan langzaam verkeer buiten de bebouwde kom (+56%).

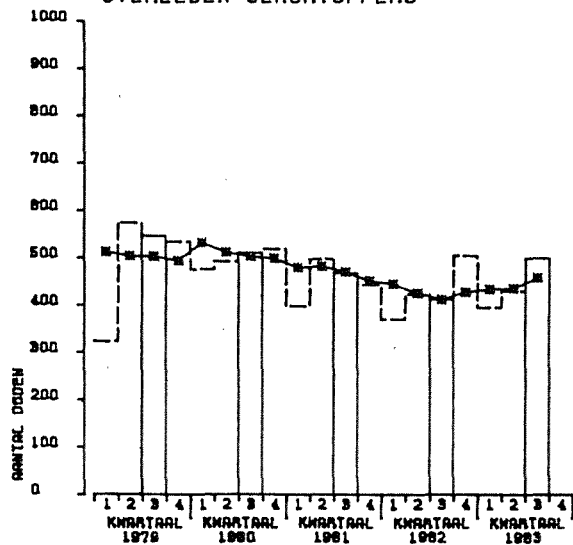
Verder is het opvallend dat daarnaast de grootste stijging zich voordeed bij de categorie overdag op de weekeinddagen (+65%). Bij de categorie 's nachts op weekeinddagen trad een daling op ten opzichte van het derde kwartaal van 1982 van ongeveer 13%.

In de navolgende grafieken, tabellen en beschrijvingen van de belangrijkste ontwikkelingen wordt meer gedetailleerde informatie gegeven over de voorlopige verkeersongevallengegevens in het derde kwartaal van 1983, gepresenteerd naar kenmerken van ongevallen en slachtoffers.

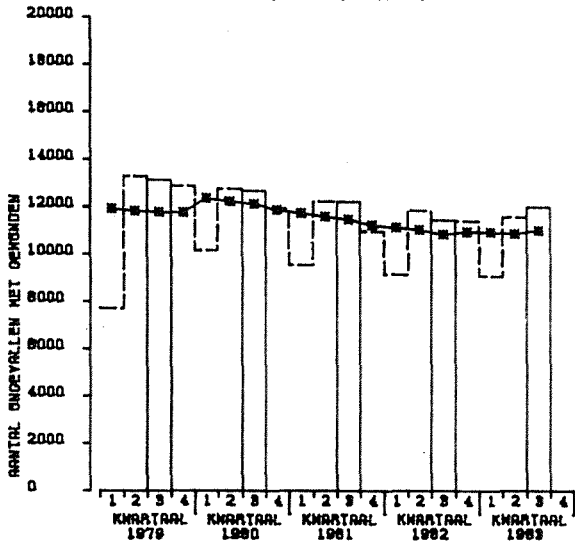
ONGEVALLEN MET DODELIJKE AFLOOP



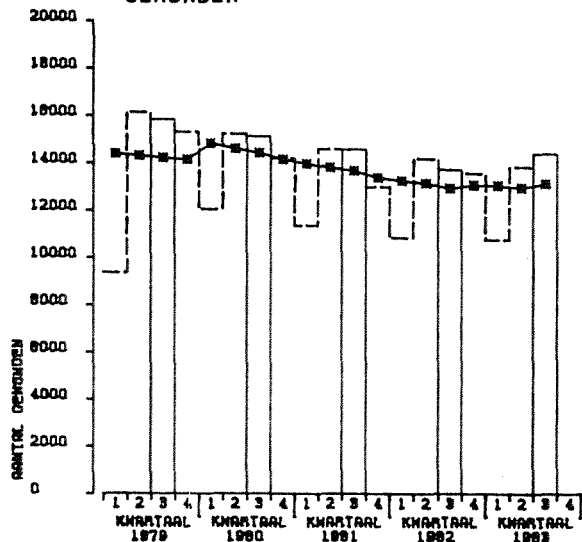
OVERLEDEN SLACHTOFFERS



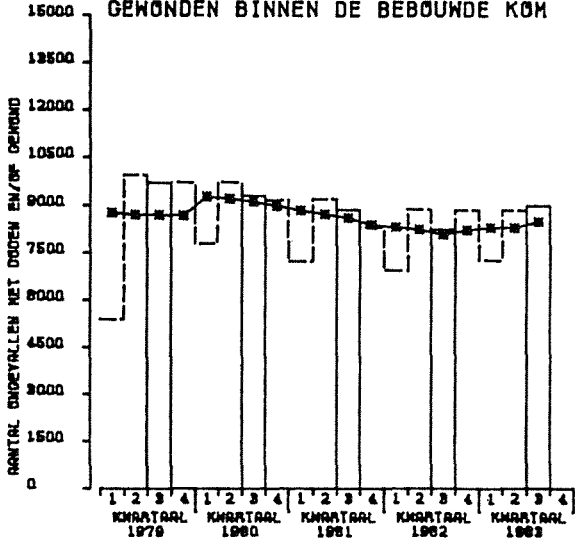
ONGEVALLEN MET GEWONDEN



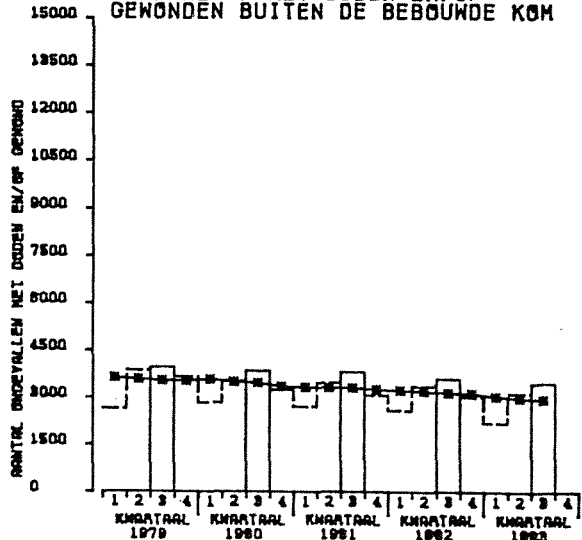
GEWONDEN



ONGEVALLEN MET DODEN EN/OF GEWONDEN BINNEN DE BEBOUWDE KOM



ONGEVALLEN MET DODEN EN/OF GEWONDEN BUITEN DE BEBOUWDE KOM



Verkeersslachtoffers, -ongevallen, plaats ongeval						resultaten verwerkingsmethode							
3e KWARTAAL	1979	1980	1981	1982	1983	verschil van voorlopig aantal in 1983							
					1)	ontwikkeling voorperiode 1979/1982		met aantal in 1982		met verwacht aantal o.g.v. hor. verloop		met verwacht aantal o.g.v. hellingsperc.	
						verloop	hellings	procent	signif. 3)	procent	signif. 3)	procent	signif. 3)
ongevallen met dod.afloop	501	465	440	380	455	dal.	-9%	+ 20%	***	n.v.t.	-	+ 30%	***
doden	546	511	468	412	500	dal.	-9%	+ 21%	***	n.v.t.	-	+ 34%	***
ongevallen met gewonden	13143	12683	12235	11460	12020	dal.	-4%	+ 5%	***	n.v.t.	-	+ 9%	***
gewonden	15828	15133	14584	13710	14380	dal.	-5%	+ 5%	***	n.v.t.	-	+ 10%	***
alle ongeval. bin. beb.kom	9695	9315	8869	8249	9010	dal.	-5%	+ 9%	***	n.v.t.	-	+ 15%	***
alle ongeval. buit. beb.kom	3949	3833	3806	3591	3465	dal.	-3%	-4%	-	n.v.t.	-	-2%	-

zie voor verklaringen van de noten bijlage I

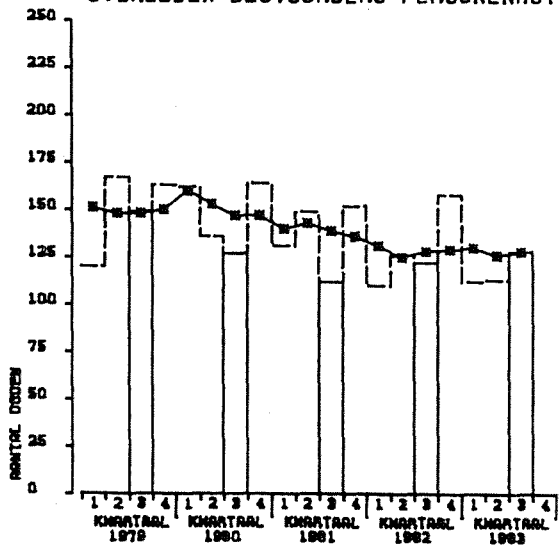
Dalende ontwikkeling van het aantal ongevallen met dodelijke afloop en aantal doden omgebogen naar een sterke toename; aantal ongevallen buiten de bebouwde kom blijft dalen

In de derde kwartalen van de voorperiode 1979 t/m 1982 vertoont het aantal ongevallen met dodelijke afloop en het aantal doden een sterk dalende ontwikkeling. Ten opzichte van het verwachte aantal ongevallen met dodelijke afloop en het aantal doden is sprake van een significante toename op 5%-niveau van ca. 30%. Het aantal ongevallen met gewonden en het aantal gewonden daalde in het derde kwartaal van de voorperiode 1979 t/m 1982 minder sterk dan het aantal ongevallen met dodelijke afloop en het aantal doden. Dat zou een verklaring zijn voor het feit dat de stijging in het derde kwartaal 1983 beduidend minder is dan bij het aantal ongevallen met dodelijke afloop en het aantal doden.

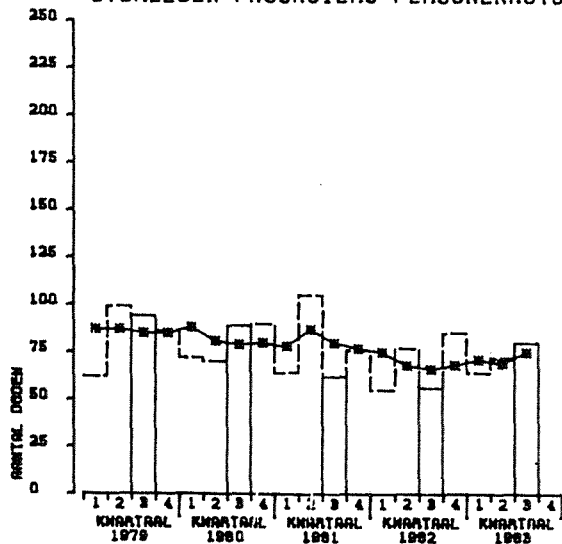
De daling van het aantal ongevallen binnen de bebouwde kom in de derde kwartalen van de voorperiode 1979 t/m 1982 is in het derde kwartaal van 1983 veranderd in een stijging die een significante afwijking op 5%-niveau van ca. 15% ten opzichte van de voorperiode 1979 t/m 1982 tot gevolg heeft.

De daling van het aantal ongevallen buiten de bebouwde kom in de derde kwartalen van de voorperiode 1979 t/m 1982 heeft zich in het derde kwartaal 1983 voortgezet.

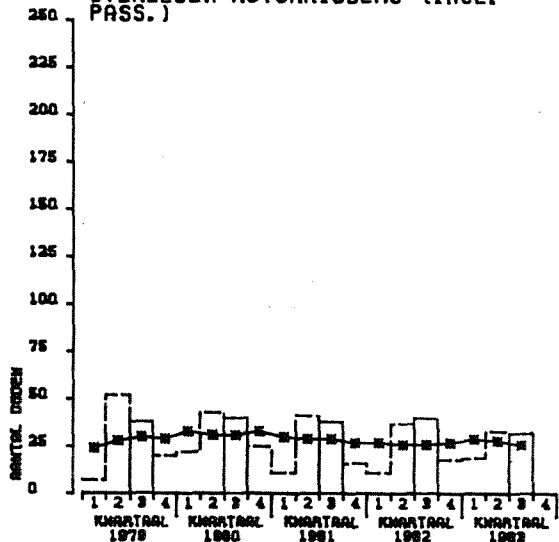
OVERLEDEN BESTUURDERS PERSONENAUTO



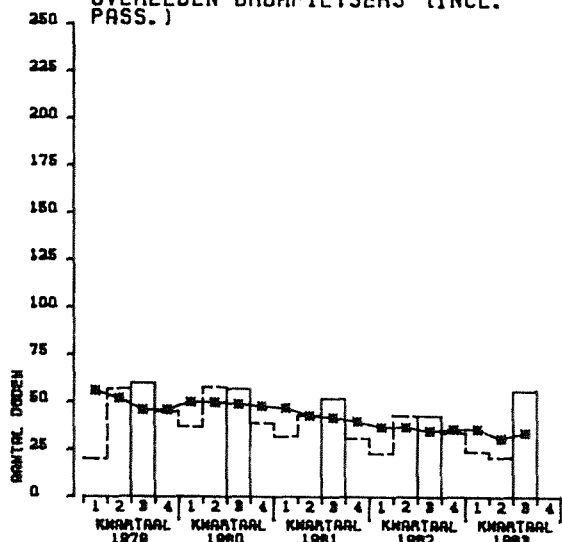
OVERLEDEN PASSAGIERS PERSONENAUTO



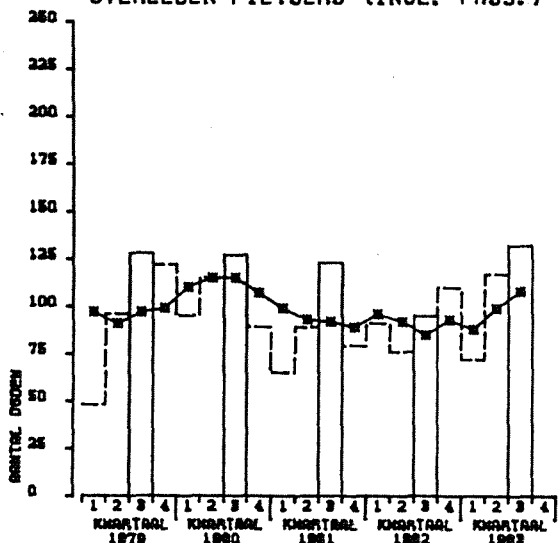
OVERLEDEN MOTORRIJDERS (INCL. PASS.)



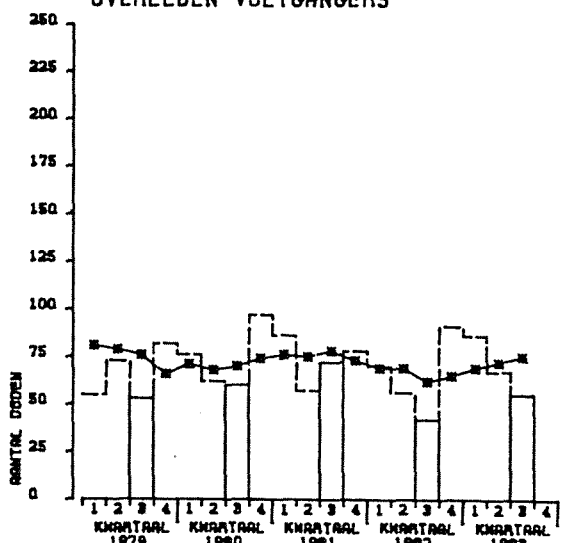
OVERLEDEN BROMFIETSERS (INCL. PASS.)



OVERLEDEN FIETSERS (INCL. PASS.)



OVERLEDEN VOETGANGERS



Verkeersdoden naar wijze van verkeersdeelname						resultaten verwerkingsmethode							
3e KWARTAAL	1979	1980	1981	1982	1983	verschil van voorlopig aantal in 1983							
						ontwikkeling voorperiode 1979/1982 2)		met aantal in 1982		met verwacht aantal o.g.v. hor. verloop		met verwacht aantal o.g.v. hellingsperc.	
1)						ver- loop	hel- ling	pro- cent	sig- nif. 3)	pro- cent	sig- nif. 3)	pro- cent	sig- nif. 3)
bestuurder personenauto	149	127	112	122	128	hor.	-8%	+ 5%	-	0%	-	+ 24%	-
passagier personenauto	94	89	62	56	80	dal.	-19%	+ 43%	**	n.v.t.	-	+100%	***
best.+ pass. motor	38	40	38	40	32	hor.	+ 1%	-20%	-	-18%	-	-20%	-
best.+ pass. bromfiets	60	57	52	43	56	hor.	-11%	+ 30%	-	+ 6%	-	+ 44%	-
best.+ pass. fiets	128	127	123	95	132	hor.	-9%	+ 39%	**	+ 12%	-	+ 43%	**
voetganger	53	60	72	42	55	n.l.	-	+ 31%	-	n.v.t.	-	n.v.t.	-
best.+ pass. overige vrtg.	24	11	9	14	17	dal.	-22%	+ 21%	-	n.v.t.	-	+162%	*
totaal	546	511	468	412	500	dal.	-9%	+ 21%	***	n.v.t.	-	+ 34%	***

zie voor verklaringen van de noten bijlage I

Duidelijke toename van het aantal overleden personenauto-passagiers en fietsers

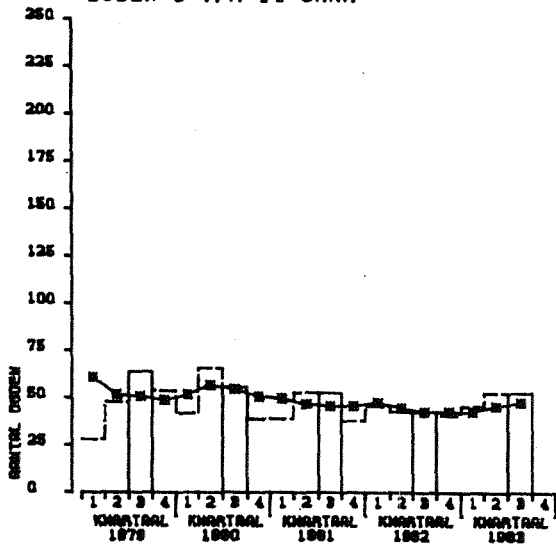
In de voorperiode 1979 t/m 1982 zijn er in de derde kwartalen twee ontwikkelingen te onderscheiden: bij de groepen overleden personenauto-passagiers en bij de bestuurders en passagiers van overige voertuigen is sprake van een dalende ontwikkeling. De groepen overleden personenauto-bestuurders, motorrijders, bromfietzers en fietsers vertonen daarentegen in de voorperiode een horizontale ontwikkeling met een dalende tendens.

Bij de groepen overleden personenauto-passagiers en fietsers zijn de aantallen in het derde kwartaal van 1983 duidelijk hoger dan in 1982, maar ook duidelijk hoger dan op grond van de dalende, resp. horizontale ontwikkelingen in de voorperiode verwacht kon worden. Voor de eerstgenoemde groep geldt dat deze forse afwijking significant is op 5%-niveau.

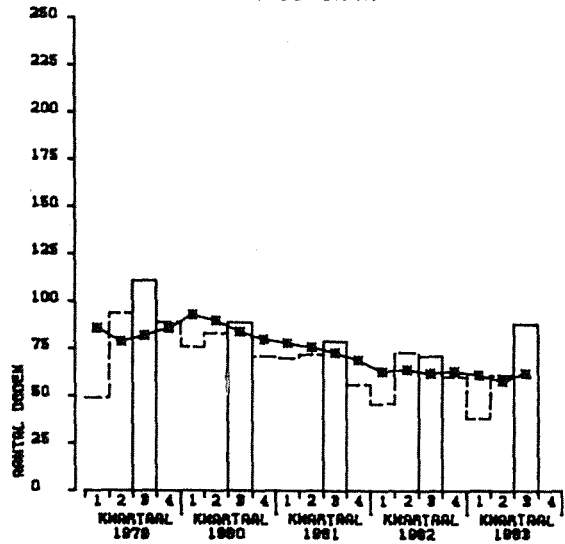
Bij de overleden motorrijders is het aantal in het derde kwartaal van 1983 daarentegen lager dan op grond van de horizontale ontwikkeling in de voorperiode verwacht mocht worden.

Het aantal overleden voetgangers is in het derde kwartaal van 1983 ten opzichte van 1982 hoger dan verwacht mocht worden op basis van de ontwikkeling in de voorperiode 1979 t/m 1982. Dit komt door het zeer lage aantal doden in 1982.

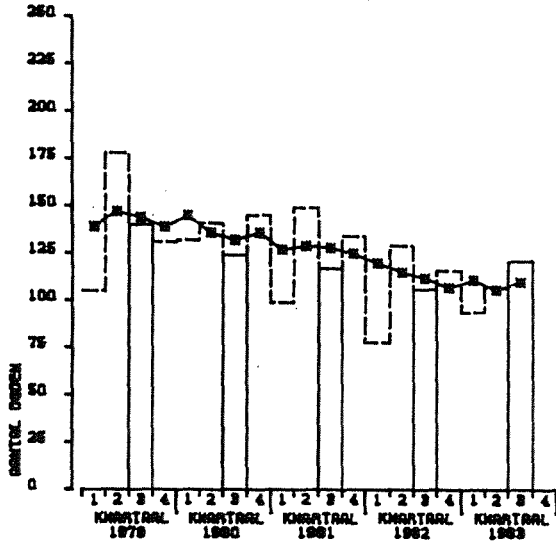
DODEN 0 T/M 14 JAAR



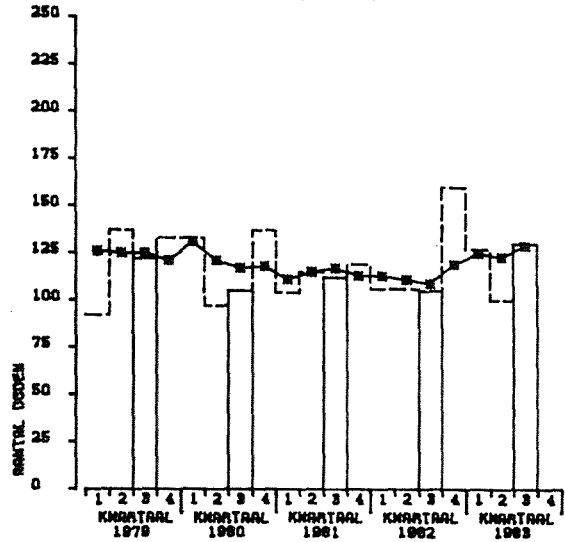
DODEN 15 T/M 19 JAAR



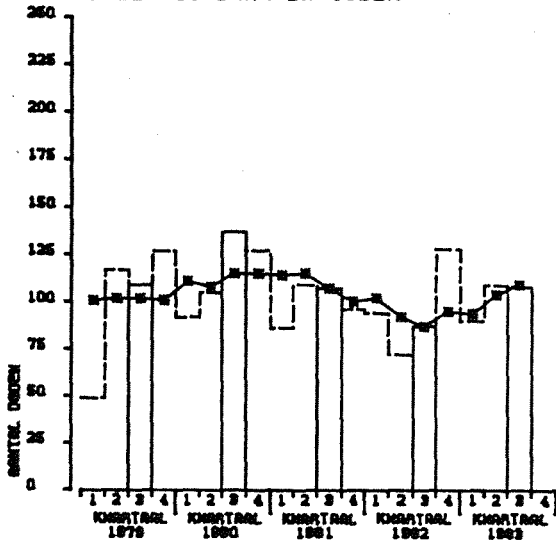
DODEN 20 T/M 34 JAAR



DODEN 35 T/M 64 JAAR



DODEN 65 JAAR EN OUDER



Verkeersdoden naar leeftijdsgroepen						resultaten verwerkingsmethode							
3e KWARTAAL	1979	1980	1981	1982	1983	verschil van voorlopig aantal in 1983							
						ontwikkeling voorperiode 1979/1982 2)		met aantal in 1982		met verwacht aantal o.g.v. hor. verloop		met verwacht aantal o.g.v. hellingsperc.	
					1)	ver- loop	hel- ling	pro- cent	sig- nif. 3)	pro- cent	sig- nif. 3)	pro- cent	sig- nif. 3)
0 t/m 14 j.	64	56	53	43	53	hor.	-12%	+ 23%	-	-2%	-	+ 41%	-
15 t/m 19 j.	111	89	79	71	88	dal.	-15%	+ 24%	-	n.v.t.	-	+ 60%	**
20 t/m 34 j.	140	124	117	106	121	hor.	-9%	+ 14%	-	-1%	-	+ 28%	-
35 t/m 64 j.	122	105	112	105	130	hor.	-4%	+ 24%	-	+ 17%	-	+ 30%	*
65 en ouder	109	137	107	87	108	n.l.	-	+ 24%	-	n.v.t.	-	n.v.t.	-
totaal	546	511	468	412	500	dal.	-9%	+ 21%	***	n.v.t.	-	+ 34%	***

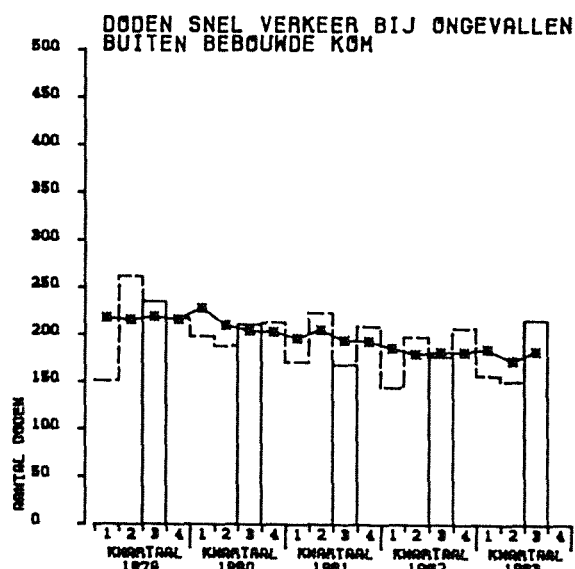
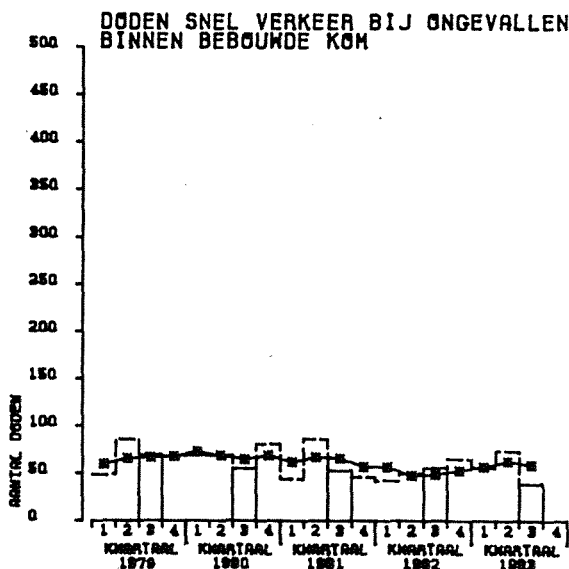
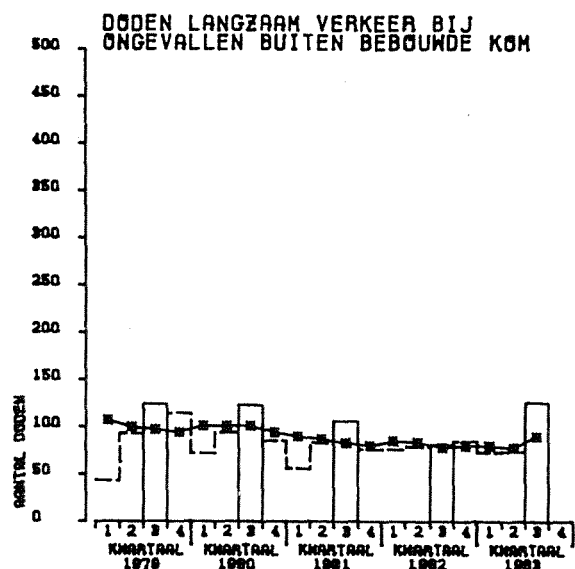
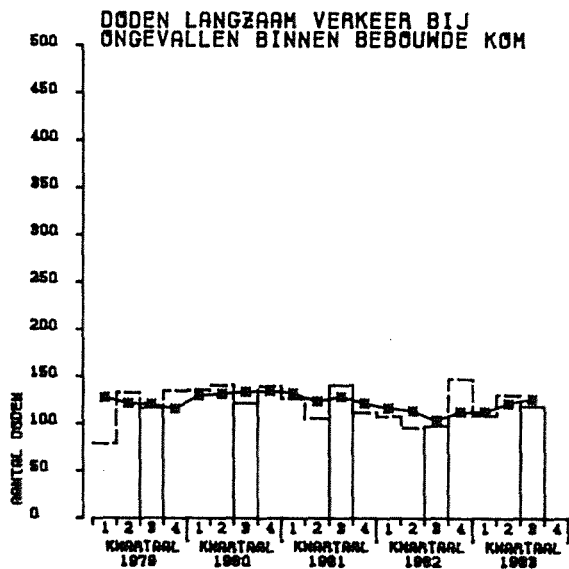
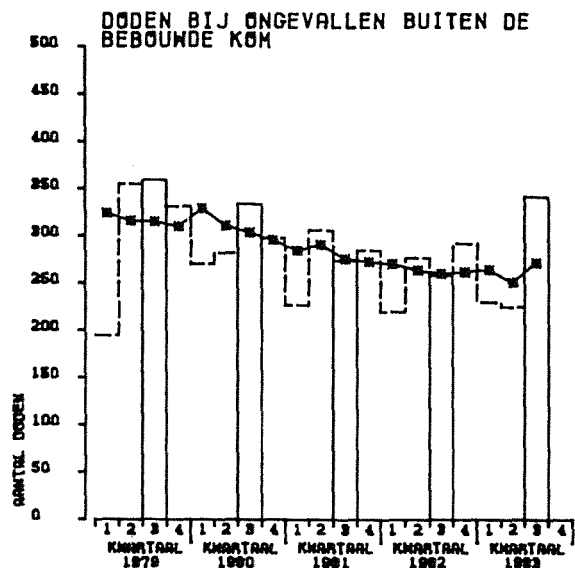
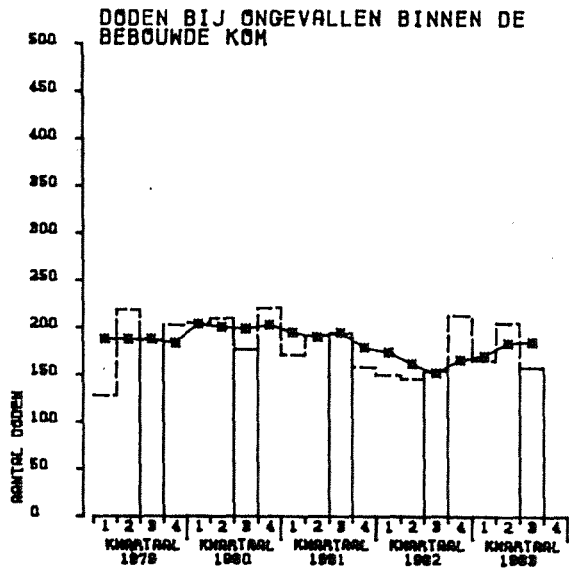
zie voor verklaringen van de noten bijlage I

Vooraf het aantal overleden slachtoffers in de leeftijdsgroep 15 t/m 19 jaar in het derde kwartaal van 1983 beduidend hoger dan op grond van de voorperiode mocht worden verwacht

Voor de meeste leeftijdsgroepen verkeersdoden geldt in de voorperiode 1979 t/m 1982 een horizontale ontwikkeling met een dalende tendens. Uitzondering vormen de leeftijdsgroepen 15 t/m 19 jaar die een dalende ontwikkeling te zien geeft en 65 jaar en ouder die een niet-lineaire ontwikkeling laat zien.

De toename van het aantal overledenen in het derde kwartaal 1983 ten opzichte van het derde kwartaal 1982 is, met uitzondering van de leeftijdsgroep 20 t/m 34 jaar, ongeveer 24%. De geringere toename bij de leeftijdsgroep 20 t/m 34 jaar past in de horizontale ontwikkeling van de voorperiode 1979 t/m 1982.

Bij de leeftijdsgroep 15 t/m 19 jaar wijkt de toename in het derde kwartaal 1983 significant af van het verwachte aantal op grond van de voorperiode 1979 t/m 1982.



Verkeersdoden naar plaats ongeval en langzaam/snel						resultaten verwerkingsmethode							
3e KWARTAAL	1979	1980	1981	1982	1983	verschil van voorlopig aantal in 1983							
						ontwikkeling voorperiode 1979/1982 2)		met aantal in 1982		met verwacht aantal o.g.v. hor. verloop		met verwacht aantal o.g.v. hellingsperc.	
					1)	ver- loop	hel- ling	pro- cent	sig- nif. 3)	pro- cent	sig- nif. 3)	pro- cent	sig- nif. 3)
verkeersdoden bin.beb.kom	187	177	194	154	158	hor.	-5%	+ 3%	-	-11%	-	0%	-
verkeersdoden buit.beb.kom	359	334	274	258	342	dal.	-12%	+ 33%	***	n.v.t.	-	+ 59%	***
langz.verkeer bin.beb.kom	117	122	141	98	119	n.l.	-	+ 21%	-	n.v.t.	-	n.v.t.	-
langz.verkeer buit.beb.kom	124	123	106	81	126	dal.	-13%	+ 56%	***	n.v.t.	-	+ 75%	***
snel verkeer bin.beb.kom	70	55	53	56	39	hor.	-8%	-30%	*	-33%	**	-18%	-
snel verkeer buit.beb.kom	235	211	168	177	216	dal.	-11%	+ 22%	**	n.v.t.	-	+ 51%	***
totaal	546	511	468	412	500	dal.	-9%	+ 21%	***	n.v.t.	-	+ 34%	***

zie voor verklaringen van de noten bijlage I

Aantal overleden verkeersdeelnemers als gevolg van ongevallen buiten de bebouwde kom duidelijk hoger dan verwacht

In de voorperiode 1979 t/m 1982 is bij de verkeersdoden tengevolge van ongevallen binnen de bebouwde kom sprake van een horizontale ontwikkeling. De geringe toename in het derde kwartaal 1983 ten opzichte van het derde kwartaal 1982 sluit aan bij de ontwikkeling van de voorperiode.

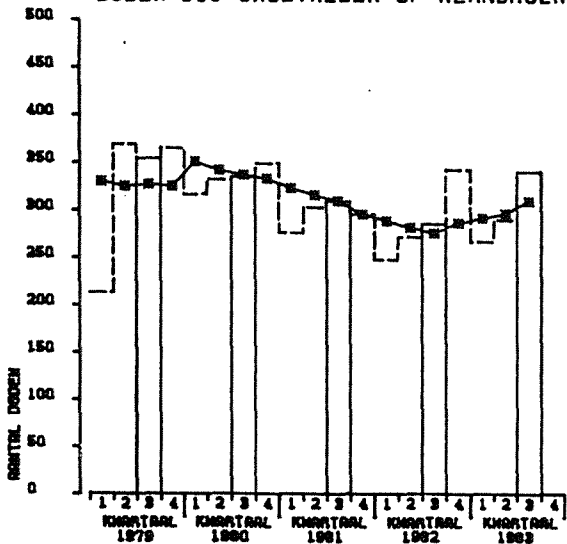
Bij de verkeersdoden tengevolge van ongevallen buiten de bebouwde kom is in de voorperiode 1979 t/m 1982 sprake van een dalende ontwikkeling. De toename van het aantal verkeersdoden in 1983 wijkt hiervan duidelijk af.

De stijging van het aantal doden onder deelnemers aan het langzaam verkeer is in het derde kwartaal van 1983 ten opzichte van het derde kwartaal van 1982 bij ongevallen buiten de bebouwde kom groter dan binnen de bebouwde kom. Bij ongevallen buiten de bebouwde kom is de stijging van het aantal doden beduidend groter dan op grond van de dalende ontwikkeling in de voorperiode 1979 t/m 1982 verwacht mocht worden. De toename van het aantal doden tengevolge van ongevallen binnen de bebouwde kom past in het beeld van een niet-lineaire ontwikkeling in de voorperiode 1979 t/m 1982.

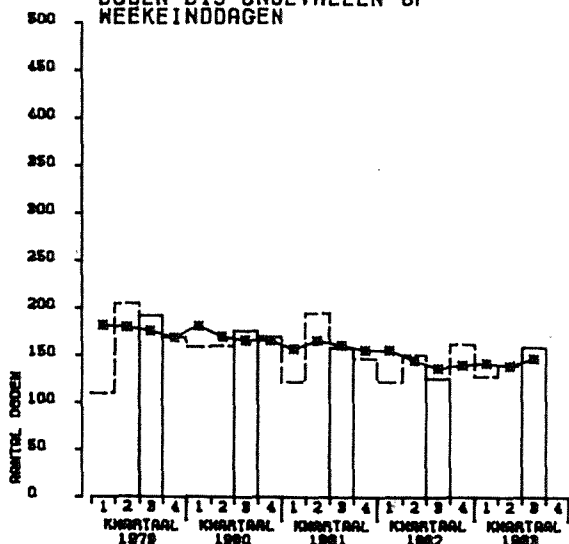
De daling van het aantal doden onder deelnemers aan het snel verkeer binnen de bebouwde kom sluit niet aan op de horizontale ontwikkeling in de voorperiode 1979 t/m 1982. De omvang van de daling is echter niet significant afwijkend van het verwachte aantal in het derde kwartaal van 1983.

De sterke stijging van het aantal doden onder deelnemers aan het snel verkeer buiten de bebouwde kom wijkt sterk af van het aantal dat verwacht mocht worden op grond van de dalende ontwikkeling in de voorperiode 1979 t/m 1982.

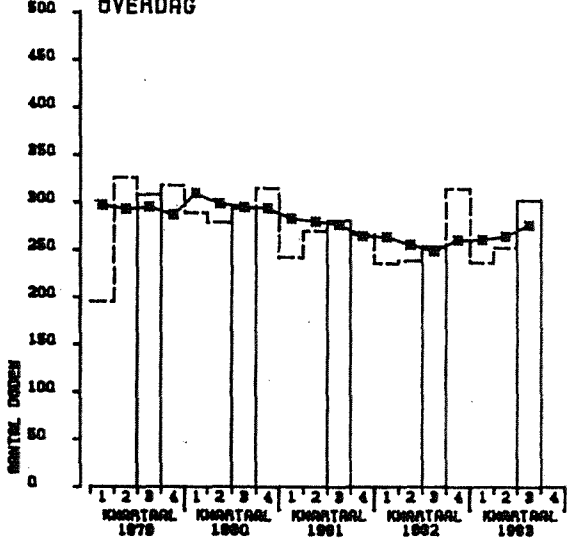
DODEN BIJ ONGEVALLLEN OP WERKDAGEN



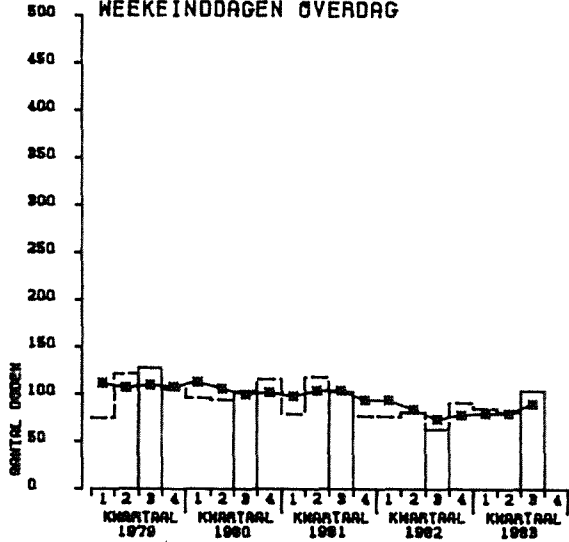
DODEN BIJ ONGEVALLLEN OP WEEKEINDDAGEN



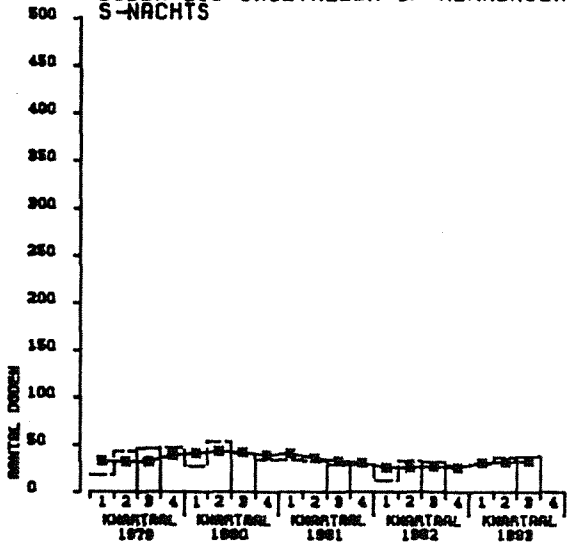
DODEN BIJ ONGEVALLLEN OP WERKDAGEN OVERDAG



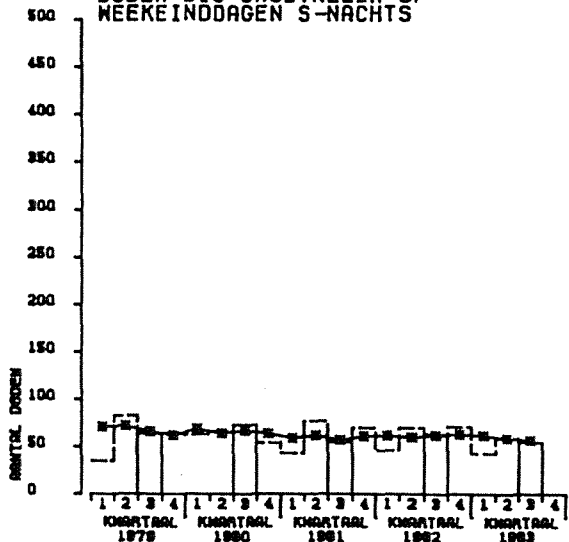
DODEN BIJ ONGEVALLLEN OP WEEKEINDDAGEN OVERDAG



DODEN BIJ ONGEVALLLEN OP WERKDAGEN S-NACHTS



DODEN BIJ ONGEVALLLEN OP WEEKEINDDAGEN S-NACHTS



Verkeersdoden naar dagsoort en dag/nacht						resultaten verwerkingsmethode							
3e KWARTAAL	1979	1980	1981	1982	1983	verschil van voorlopig aantal in 1983							
						ontwikkeling voorperiode 1979/1982 2)		met aantal in 1982		met verwacht aantal o.g.v. hor. verloop		met verwacht aantal o.g.v. hellingsperc.	
					1)	ver- loop	hel- ling	pro- cent	sig- nif. 3)	pro- cent	sig- nif. 3)	pro- cent	sig- nif. 3)
verkeersdoden werkdagen	354	335	310	286	341	dal.	-7%	+ 19%	**	n.v.t.	-	+ 29%	***
verkeersdoden weekeinddagen	192	176	158	126	159	dal.	-13%	+ 26%	*	n.v.t.	-	+ 46%	***
overdag op werkdagen	308	294	281	254	303	hor.	-6%	+ 19%	**	+ 7%	-	+ 26%	**
overdag op weekeinddagen	128	103	103	63	104	dal.	-20%	+ 65%	***	n.v.t.	-	+106%	***
s-nachts op werkdagen	46	41	29	32	38	hor.	-15%	+ 19%	-	+ 3%	-	+ 62%	-
s-nachts op weekeinddagen	64	73	55	63	55	hor.	-3%	-13%	-	-14%	-	-6%	-
totaal	546	511	468	412	500	dal.	-9%	+ 21%	***	n.v.t.	-	+ 34%	***

zie voor verklaringen van de noten bijlage I

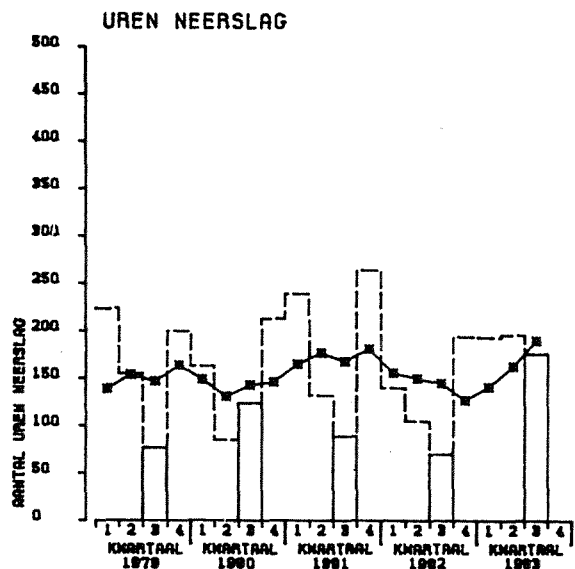
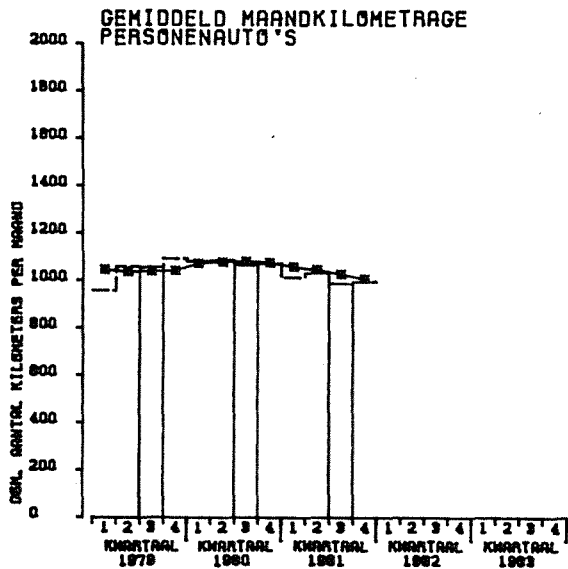
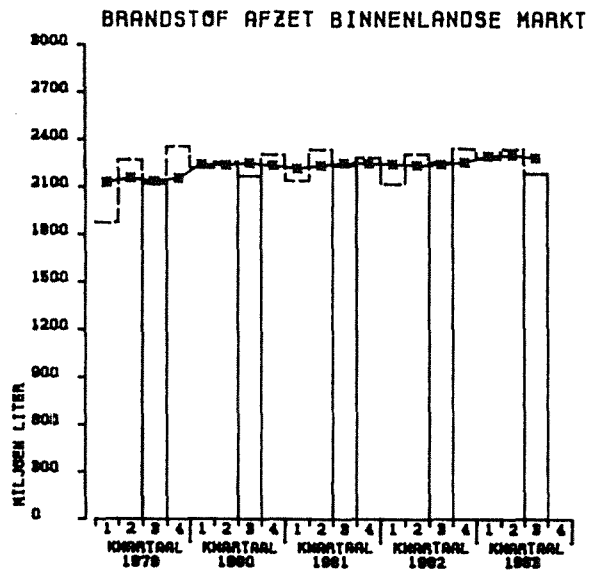
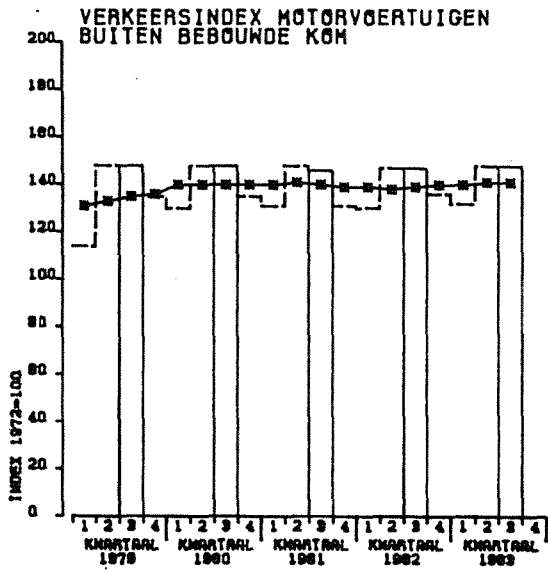
Aantal doden als gevolg van ongevallen overdag op weekeinddagen duidelijk gestegen en aantal doden als gevolg van ongevallen 's nachts op weekeinddagen gedaald

Zowel de aantallen verkeersdoden als gevolg van ongevallen op werkdagen als die als gevolg van ongevallen op weekeinddagen zijn in het derde kwartaal van 1983 duidelijk hoger dan op grond van de dalende ontwikkeling in de voorperiode 1979 t/m 1982 te verwachten was.

De aantallen verkeersdoden als gevolg van ongevallen overdag en 's nachts op werkdagen zijn in het derde kwartaal van 1983 ten opzichte van het derde kwartaal van 1982 in gelijke mate gestegen (19%).

Het aantal verkeersdoden als gevolg van ongevallen overdag op weekeinddagen is in het derde kwartaal van 1982 sterk gestegen, zowel ten opzichte van het derde kwartaal van 1982 als ten opzichte van de (dalende) ontwikkeling in de voorperiode 1979 t/m 1982. In het derde kwartaal 1982 was overigens sprake van een extreem laag aantal verkeersdoden.

Het aantal verkeersdoden als gevolg van ongevallen 's-nachts op weekeinddagen is, in afwijking van de andere categorieën, in het derde kwartaal van 1983 gedaald, zowel ten opzichte van het derde kwartaal van 1982 als het aantal dat op grond van de horizontale ontwikkeling in de voorperiode van 1979 t/m 1982 verwacht mocht worden.



Verkeersprestatie van motorvoertuigen in het derde kwartaal van 1983 lager dan in het derde kwartaal van 1982?

Op het moment van schrijven zijn gegevens over intensiteiten van motorvoertuigen buiten de bebouwde kom (de zogenaamde verkeersindex, bron: CBS) gepubliceerd tot en met september 1983. De index over de maanden juli t/m september geeft een geringe toename van 0,7% in vergelijking met het derde kwartaal 1982 te zien. Van de afzet van motorbrandstoffen op de binnenlandse markt (bron: CBS) zijn de gegevens bekend tot en met september 1983. De gegevens over het derde kwartaal van 1983 zijn ruim 3% lager dan in het derde kwartaal van 1982. De grafiek van de brandstofafzet laat zien dat deze afzet na een aanvankelijke stijging tot 1980 sinds dat jaar vrij stabiel is gebleven. Het CBS publiceert vanaf 1982 geen gegevens meer over de gemiddelde maandkilometrage van personenauto's.

Uit voorlopige cijfers met betrekking tot de ontwikkeling van het personenautopark in Nederland blijkt dat de toename per 1 augustus 1983 ten opzichte van 1 augustus 1982 ongeveer 2% heeft bedragen, waar er bijvoorbeeld in de periode van 1975 t/m 1980 nog sprake was van een gemiddelde stijging van bijna 6% per jaar.

Weersomstandigheden: uitzonderlijk warm en zonnig weer, geringe hoeveelheid neerslag

In het derde kwartaal van 1983 was het aantal uren neerslag (gemiddeld over de vijf belangrijke weerstations; bron: KNMI) ruim 150% hoger dan in het derde kwartaal van 1982 en ongeveer 20% hoger dan als normaal kan worden beschouwd voor de betreffende periode van het jaar. Desondanks is het weer vooral in juli en september uitzonderlijk mooi geweest met ruim 30 zgn. zomerse dagen. In september was het aantal uren neerslag echter wel groter dan normaal.

Het aantal verkeersdoden in de Bondsrepubliek Duitsland in het derde kwartaal van 1983 stabiel gebleven ten opzichte van het derde kwartaal van 1982

Voor de Bondsrepubliek Duitsland zijn voorlopige cijfers bekend tot en met september 1983. In de eerste zes maanden van 1983 steeg het totale aantal verkeersdoden met ongeveer 4% ten opzichte van de vergelijkbare periode van 1982 (Nederland: ongeveer 4% hoger). Over de eerste negen maanden van 1983 bedroeg de stijging van het aantal verkeersdoden ten opzichte van de vergelijkbare periode van 1982 in de Bondsrepubliek ongeveer 3% (Nederland: ongeveer 10% hoger).

Bijlage 1: TOELICHTING OP DE VERWERKINGSMETHODE, DE TABELLEN EN GRAFIEKEN

Vanwege het continue karakter van de kwartaalbeschrijvingen is een deel van de analysewerkzaamheden geautomatiseerd. Hierbij wordt o.a. gebruik gemaakt van een methode voor het vaststellen van statistische significantie van verschillen. Voor een gedetailleerde verantwoording wordt verwezen naar: Polak, dr. P.H. (1982). Van tijdreeksen tot uitspraken; Een methode voor statistische bewerking van tijdreeksen en ongevallen. SWOV-rapport R-82-9.

Uitgangspunten voor de verwerkingsmethode

Deze methode houdt in dat de nieuwe kwartaalcijfers worden vergeleken met verwachtingen gebaseerd op oudere overeenkomstige gegevens. Er worden dus geen andere gegevens, zoals bijvoorbeeld expositie, gebruikt, noch worden de cijferreeksen onderling vergeleken.

Om een uitspraak te kunnen doen van de vorm: "de onveiligheid in een bepaalde periode is groter dan te verwachten is op basis van de gegevens uit de periode daarvoor", zijn een aantal hulpmiddelen nodig.

Ten eerste moet de onveiligheid in een waarde uitgedrukt worden. Hier gebeurt dit door het aantal ongevallen, dan wel het aantal slachtoffers, uit de betreffende periode te nemen. (Als basisveronderstelling wordt aangenomen dat deze aantallen bij benadering Poisson-verdeeld zijn).

Ten tweede moeten er modellen zijn die, uitgaande van de aantallen uit de voorperiode, een te verwachten waarde voor de verslagperiode opleveren. Dit soort modellen noemen we kortheidshalve voorspellingsmodellen.

Ten derde moet er inhoud gegeven worden aan begrippen als groter dan, gelijk aan en kleiner dan. Dit gebeurt enerzijds via een stochastisch model van het proces dat tot ongevallen leidt en anderzijds door relatief kleine verschillen als niet-relevant te beschouwen. Met behulp van het stochastische model kan een verwachting opgesteld worden omtrent de grootte van de verschillen tussen de verwachte en werkelijke waarden als die verschillen alleen het resultaat zijn van toevallige fluctuaties in de aantallen en niet van verschillen in onveiligheid. Dit leidt er toe te kleine verschillen op te vatten als ononderscheidbaar van toevallige fluctuaties en dan niet van een verandering in de onveiligheid te spreken. Verschillen die groter zijn dan een bepaalde waarde worden statistisch significant of kortweg significant genoemd. Significantie houdt op zich nog niet in dat het verschil groot genoeg is om met nadruk genoemd te worden. Een verandering die significant is, maar kleiner dan bijvoorbeeld 5%, wordt om andere dan statistische redenen, te klein geacht om benadrukt te worden. Een verandering moet dus behalve significant ook "relevant" zijn. Voor beide begrippen moeten uiteraard criteria gegeven worden.

Er worden twee modellen toegepast. Bij het eerste model wordt ieder nieuw kwartaalcijfer vergeleken met dat van hetzelfde kwartaal in het voorafgaande jaar. Uitgaande van de veronderstelling dat er geen verschil tussen beide kwartaalcijfers te verwachten was, wordt de mate van significantie van het waargenomen verschil vastgesteld. Onafhankelijk van de significantie wordt ook gekeken naar de 'relevantie' van het verschil. Als maat hiervoor wordt de relatieve verandering in procenten genomen. Als deze meer is dan (de gekozen waarde van) 5%, wordt het verschil relevant genoemd.

In het tweede model wordt ieder nieuw kwartaalcijfer bekeken in relatie tot de cijfers voor dezelfde kwartalen in de vier daaraan voorafgaande jaren. Eerst wordt nagegaan of de aantallen in de voorperiode bij benadering lineair verlopen (dalend, horizontaal of stijgend) waarbij ook rekening gehouden wordt met significantie en relevantie. Als de aantallen in de voorperiode inderdaad lineair verlopen dan wordt op basis daarvan een verwachte waarde berekend voor dat nieuwe kwartaal. Het verschil van de werkelijke waarde en die verwachting wordt weer beoordeeld op significantie en relevantie. Als de aantallen van de voorperiode niet-lineair verlopen wordt er niet een 'te verwachten waarde' berekend.

VERKLARING VAN DE GEBRUIKTE NOTATIES

Afbeeldingen

In de Afbeeldingen zijn per categorie slachtoffers histogrammen opgenomen die het verloop van de aantallen over een periode van vijf jaar illustreren. De kwartalen die onderwerp zijn van de voorliggende kwartaalbeschrijving, zijn daarin door middel van doorgetrokken (hele) lijnen aangegeven. De aantallen van de overige, tussenliggende, kwartalen zijn door middel van gestreepte (onderbroken) lijnen aangegeven.

Tem slotte is nog aangegeven het per kwartaal voortschrijdende vier-kwartaals-gemiddelde in de vorm van een lijn waarop een sterretje (*) het niveau van het betreffende gemiddelde aangeeft.

Tabellen

Noot 1. Als er sprake is van totale aantallen (bijv. totaal aantal doden of totaal aantal ongevallen) zijn in deze kolom de door het CBS gepubliceerde voorlopige aantallen vermeld.

Bij de onderverdelingen (bijv. naar wijze van verkeersdeelname, e.d.) zijn de bij de SWOV berekende aantallen vermeld. Deze aantallen komen tot stand middels ophoging van de op een bepaalde datum door VOR/CBS verwerkte aantallen.

Noot 2. Met behulp van de hierboven beschreven verwerkingsmethode wordt eerst getoetst of het verloop in de voorperiode horizontaal genoemd mag worden, zo ja, dan wordt dat weergegeven door hor. (horizontaal). Zo nee, dan wordt getoetst of het verloop lineair genoemd mag worden. Dat wordt weergegeven door styg. (stijgend), resp. dal. (dalend). In de volgende kolom staat in de gevallen hor., styg. of dal. het feitelijke hellingspercentage van de best passende rechte lijn. In de overige gevallen is het verloop niet-lineair, weergegeven door n.l. In de volgende kolom verschijnt dan uiteraard geen hellingspercentage.

Noot 3. Hier is de mate van statistische significantie van het verschil tussen het nieuwe cijfer en cijfer van het voorafgaande jaar of met het verwachte cijfer weergegeven, waarbij van de volgende notatie gebruik is gemaakt.

(***) 'zeer significant'; tweezijdige overschrijdingskans van de toetsingsgrootheid is kleiner dan 1%.

(**) 'significant'; tweezijdige overschrijdingskans van de toetsingsgrootheid ligt tussen 1% en 5%.

(*) 'zwak significant'; tweezijdige overschrijdingskans van de toetsingsgrootheid ligt tussen 5% en 10%.

(-) 'niet significant'; tweezijdige overschrijdingskans van de toetsingsgrootheid is groter of gelijk aan 10%.